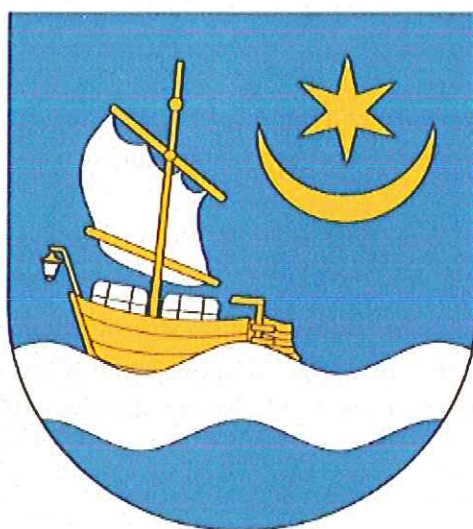


**ANALIZA STANU GOSPODARKI
ODPADAMI KOMUNALNYMI NA
TERENIE GMINY TRYŃCZA
ZA 2016 ROK**



Trynćza, kwiecień 2017 rok

Spis treści

I. Cel i założenia analizy	3
II. Uwarunkowania formalno–prawne.....	3
III. System gospodarowania odpadami komunalnymi na terenie Gminy Tryńcza.....	5
IV. Potrzeby inwestycyjne związane z gospodarowaniem odpadami komunalnymi	6
V. Możliwości przetwarzania zmieszanych odpadów komunalnych, odpadów zielonych oraz pozostałości z sortowania odpadów komunalnych przeznaczonych do składowania	8
VI. Koszty poniesione w związku z odbieraniem, odzyskiem, recyklingiem i unieszkodliwianiem odpadów komunalnych.....	9
VII. Liczba mieszkańców.....	10
VIII. Liczba właścicieli nieruchomości w stosunku do których gmina wydała decyzje administracyjne.....	11
IX. Ilość odpadów komunalnych wytworzonych na terenie Gminy Tryńcza w 2016 roku.....	12
IV. Podsumowanie.....	22

Spis rysunków

Rysunek 1 Geograficzne położenie PSZOK-u	7
Rysunek 2 Regiony Gospodarowania Odpadami Komunalnymi	8

Spis tabel

Tabela 1 Wykaz kosztów związanych z gospodarką odpadami w 2013 i 2014 roku.....	9
Tabela 2 Wykaz kosztów związanych z gospodarką odpadami w 2015 roku.....	9
Tabela 3 Wykaz kosztów związanych z gospodarką odpadami w 2016 roku.....	10

I. Cel i założenia analizy

W myśl art. 9tb w związku z art. 3 ust. 2 pkt 10 ustawy z dnia 13 września 1996 r. o utrzymaniu czystości i porządku w gminach (t.j. Dz. U. z 2016 r., poz. 250 z późn. zm.) gminy zobowiązane są do wykonywania corocznej analizy stanu gospodarki odpadami komunalnymi, w celu weryfikacji możliwości technicznych i organizacyjnych gminy w zakresie gospodarowania odpadami komunalnymi.

Analiza stanu gospodarki odpadami komunalnymi obejmuje m.in.:

- możliwości przetwarzania zmieszanych odpadów komunalnych, odpadów zielonych oraz pozostałości z sortowania i pozostałości z mechaniczno – biologicznego przetwarzania odpadów komunalnych przeznaczonych do składowania,
- potrzeby inwestycyjne związane z gospodarowaniem odpadami komunalnymi,
- koszty poniesione w związku z odbieraniem, odzyskiem, recyklingiem i unieszkodliwianiem odpadów komunalnych,
- dostarcza informacji dotyczących liczby mieszkańców objętych systemem gospodarowania odpadami, liczby właścicieli nieruchomości, którzy nie wykonują obowiązków wynikających z ustawy,
- ilość odpadów komunalnych wytwarzanych na terenie gminy, a także ilości zmieszanych odpadów komunalnych, odpadów zielonych odbieranych z terenów gminy oraz powstających z przetwarzania odpadów komunalnych pozostałości z sortowania i pozostałości z mechaniczno – biologicznego przetwarzania odpadów komunalnych przeznaczonych do składowania.

Analizę stanu gospodarki odpadami komunalnymi sporządza się w terminie do 30 kwietnia za poprzedni rok kalendarzowy, podlega ona publicznemu udostępnieniu na stronie podmiotowej Biuletynu Informacji Publicznej Urzędu Gminy.

Zakres przedmiotowej analizy częściowo pokrywa się z rocznym sprawozdaniem z realizacji zadań z zakresu gospodarowania odpadami komunalnymi, sporządzanym przez gminę, na podstawie art. 9q ust. 1, ust. 2 oraz ust. 3 ww. ustawy, które przygotowuje się celem jego przedłożenia Marszałkowi Województwa oraz Wojewódzkiemu Inspektorowi Ochrony Środowiska w terminie do 31 marca roku następującego po roku, którego dotyczy.

Poniższa analiza obejmuje okres funkcjonowania systemu gospodarowania odpadami komunalnymi na terenie Gminy Tryńcza od 1 stycznia do 31 grudnia 2016 r.

II. Uwarunkowania formalno-prawne

Podczas opracowania niniejszej analizy korzystano m.in. z następujących dokumentów:

Ustawy:

- Ustawa z dnia 14 grudnia 2012 r. o odpadach (Dz. U. z 2016 r., poz. 1987 z późn. zm.),
- Ustawa z dnia 13 września 1996 r. o utrzymaniu czystości i porządku w gminach (Dz. U. z 2016 r. poz. 250) wraz z rozporządzeniami wykonawczymi.

Rozporządzenia:

- Rozporządzenie Ministra Środowiska z dnia 9 grudnia 2014 roku w sprawie katalogu odpadów (Dz. U. z 2014 r. poz. 1923),
- Rozporządzenie Ministra Środowiska z dnia 25 maja 2012 r. w sprawie poziomów ograniczenia masy odpadów komunalnych ulegających biodegradacji przekazywanych do składowania oraz sposobu obliczania poziomu ograniczania masy tych odpadów (Dz. U. z 2012 r., Nr 676),

System gospodarowania odpadami komunalnymi na terenie gminy Tryńcza funkcjonuje w oparciu o następujące podstawy prawne, na które powoływano się podczas niniejszego opracowania:

- Uchwała Nr XV/158/2016 Rady Gminy Tryńcza z dnia 20 maja 2016 r. w sprawie „Regulaminu utrzymania czystości i porządku na terenie Gminy Tryńcza”,
- Uchwała Nr XIX/200/2016 Rady Gminy Tryńcza z dnia 8 listopada 2016 r. w sprawie określenia szczegółowego sposobu i zakresu świadczenia usług w zakresie odbierania odpadów komunalnych od właścicieli nieruchomości i zagospodarowania tych odpadów w zamian za uiszczoną przez właściciela nieruchomości opłatę za gospodarowanie odpadami komunalnymi,
- Uchwała Nr XV/159/2016 Rady Gminy Tryńcza z dnia 20 maja 2016 roku w sprawie terminu, częstotliwości i trybu uiszczania opłaty za gospodarowanie odpadami komunalnymi przez właścicieli nieruchomości na terenie Gminy Tryńcza,
- Uchwała Nr XV/160/2016 Rady Gminy Tryńcza z dnia 20 maja 2016 roku w sprawie określenia wzoru deklaracji o wysokości opłaty za gospodarowanie odpadami komunalnymi składanej przez właściciela nieruchomości na terenie Gminy Tryńcza oraz warunków i trybu składania deklaracji za pomocą środków komunikacji elektronicznej,
- Uchwała Nr XII/131/2015 Rady Gminy Tryńcza z dnia 17 grudnia 2015 roku w sprawie wprowadzenia na terenie Gminy Tryńcza programu działań na rzecz rodzin wielodzietnych pod nazwą „Tryniecka Karta Dużej Rodziny”.

Inne:

- Plan Gospodarki Odpadami dla Województwa Podkarpackiego (Uchwała Nr XXXVII/702/13 Sejmiku Województwa Podkarpackiego z dnia 26 sierpnia 2013 r. w sprawie zmiany Uchwały NR XXIV/409/12 Sejmiku Województwa Podkarpackiego z dnia 27 sierpnia 2012 r. w sprawie przyjęcia projektu Planu Gospodarki Odpadami dla Województwa Podkarpackiego i uchwalenia Planu Gospodarki Odpadami dla Województwa Podkarpackiego zmienionej Uchwałą Nr XXVIII/540/12 z dnia 21 grudnia 2012 r.
- Plan Gospodarki Odpadami dla Województwa Podkarpackiego (Uchwała Nr XXXI/551/17 z dnia 5 stycznia 2017 r. w sprawie uchwalenia Planu Gospodarki Odpadami dla Województwa Podkarpackiego 2022 oraz Uchwała Nr XXXI/552/17

Sejmiku Województwa Podkarpackiego z dnia 5 stycznia 2017 r. w sprawie wykonania Planu Gospodarki Odpadami dla Województwa Podkarpackiego 2022).

III. System gospodarowania odpadami komunalnymi na terenie Gminy Tryńcza

Odpady komunalne to odpady powstające w gospodarstwach domowych z wyłączeniem pojazdów wycofanych z eksploatacji, a także odpady niezawierające odpadów niebezpiecznych pochodzące od innych wytwórców odpadów, które ze względu na swój charakter lub skład są podobne do odpadów powstających w gospodarstwach domowych.

Przez *gospodarowanie odpadami* rozumie się zbieranie, transport, przetwarzanie odpadów, łącznie z nadzorem nad tego rodzaju działaniami, jak również późniejsze postępowanie z miejscami unieszkodliwiania odpadów oraz działania wykonywane w charakterze sprzedawcy odpadów lub pośrednika w obrocie odpadami.

Od 01.07.2013 r. uruchomiony został system gospodarowania odpadami komunalnymi. Od tego czasu podmiotem odpowiedzialnym za organizację i funkcjonowanie nowego systemu jest Gmina Tryńcza. Gmina w zamian za uiszczoną przez mieszkańców opłatę gospodaruje odpadami komunalnymi. Wywiązując się z ustawowego obowiązku Gmina zorganizowała przetarg nieograniczony na odbiór odpadów komunalnych od właścicieli nieruchomości zamieszkałych. Miejsca wykazane jako prowadzące działalność gospodarczą zobowiązane są do posiadania umowy na odbiór odpadów z firmą wpisaną do rejestru działalności regulowanej, prowadzonego przez Wójta Gminy Tryńcza.

Szczegółowe zasady funkcjonowania gminnego systemu gospodarki odpadami komunalnymi określają akty prawa miejscowego wymienione w rozdziale II niniejszego opracowania oraz założenia zapisane w Planie Gospodarki Odpadami Województwa Podkarpackiego.

Odpady komunalne odbierane są od właścicieli nieruchomości zamieszkałych bezpośrednio z posesji u źródła ich powstania. Odbiór zgromadzonych odpadów odbywa się poprzez wystawienie pojemnika przez właściciela poza teren nieruchomości w miejsce umożliwiające swobodny dojazd.

Odpady komunalne zbierane są w sposób zarówno selektywny, jak i nieselektywny.

W ramach gminnego systemu z gospodarstw domowych odbierane były następujące frakcje odpadów komunalnych:

- 1) bezpośrednio z nieruchomości z częstotliwością raz w miesiącu w terminach określonych w przyjętym z góry na cały rok harmonogramie odbioru odpadów:
 - szkło,
 - papier i tektura,
 - tworzywa sztuczne, metale i opakowania wielomateriałowe,
 - odpady ulegające biodegradacji z wyłączeniem odpadów zielonych (wg Regulaminu utrzymania czystości i porządku w gminie powstające w gospodarstwach domowych odpady ulegające biodegradacji powinny być w pierwszej kolejności wykorzystywane

przez mieszkańców we własnym zakresie, np. poprzez kompostowanie w przydomowych kompostownikach)

- zmieszane odpady pozostałe po segregacji.

Wszystkie wymienione odpady należy gromadzić w pojemnikach i workach odpowiadających kolorystyce określonej w uchwałach Rady Gminy Tryńcza tj.

- szkło (bezbarwne i kolorowe) – worek w kolorze białym,
- papier i tektura – worek w kolorze niebieskim,
- tworzywa sztuczne, metale i opakowania wielomateriałowe – worek w kolorze żółtym,
- odpady ulegające biodegradacji z wyłączeniem odpadów zielonych – worek w kolorze brązowym,
- zmieszane odpady pozostałe po segregacji – worek w kolorze czarnym bądź pojemnik metalowy bądź plastikowy.

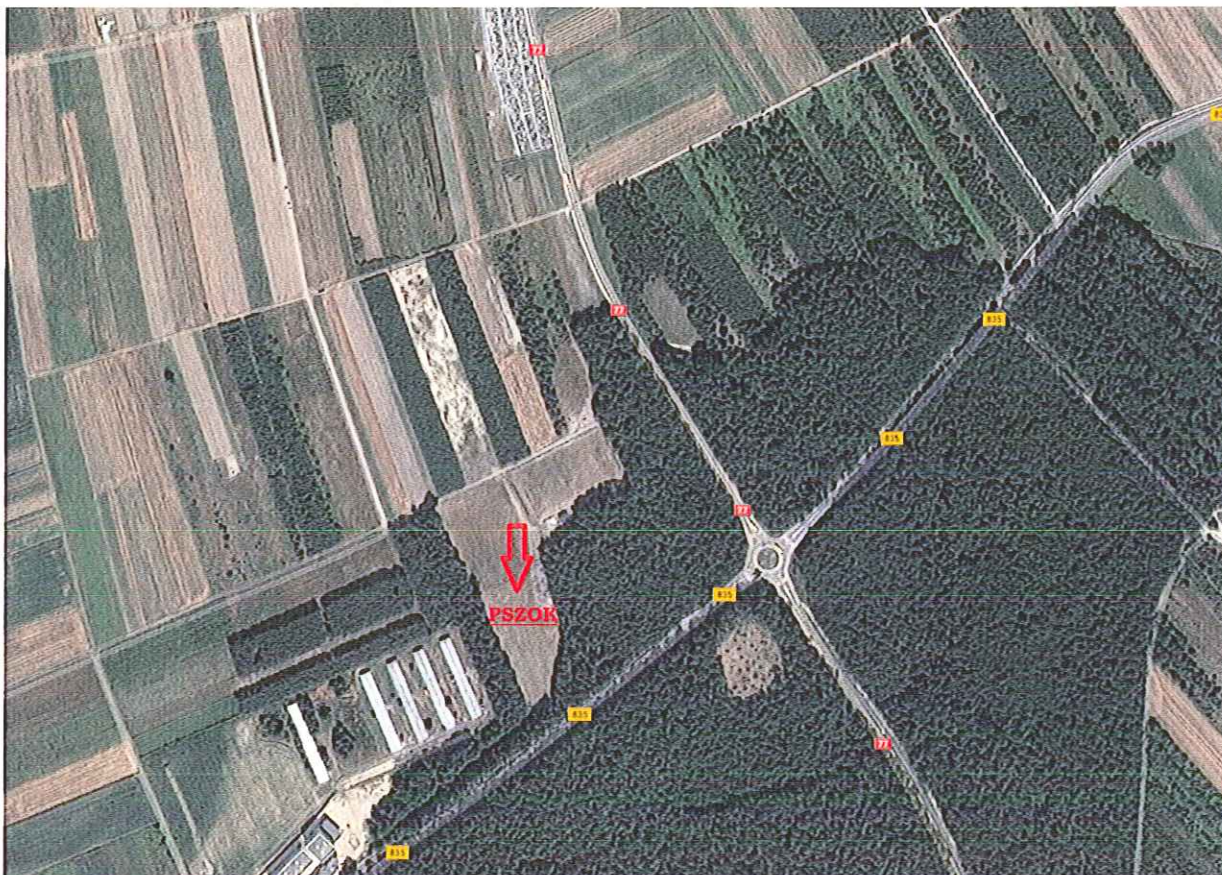
2) w systemie obwoźnych zbiórek z częstotliwością dwa razy w roku:

- odpady wielkogabarytowe,
- zużyty sprzęt elektryczny i elektroniczny,
- zużyte opony.

Odpady z nieruchomości odbierane są w każdej ilości, z częstotliwością określoną w harmonogramie.

IV. Potrzeby inwestycyjne związane z gospodarowaniem odpadami komunalnymi

W ramach wywiązania się z ustawowego obowiązku zapewnienia porządku i czystości na terenie gminy utworzono punkt selektywnej zbiórki odpadów komunalnych (w skrócie PSZOK). PSZOK został utworzony na działkach o nr ewid. 829/2, 830 położonych w miejscowości Tryńcza, otwarty był w każdą sobotę w godzinach od 10.00 do 12.00. Prowadzony był przez pracownika Zakładu Gospodarki Komunalnej w Tryńczy na zasadach określonych umową.



Rysunek 1 Geograficzne położenie PSZOK-u
Źródło: Strona www.geoportal.gov.pl

Do Punktu Selektywnej Zbiórki Odpadów Komunalnych mieszkańcy Gminy Trynka, objęci gminnym systemem gospodarowania odpadami w ramach uiszczonej opłaty mogli przekazywać następujące frakcje odpadów zebranych w sposób selektywny:

- odpady opakowaniowe ulegające biodegradacji,
- odpady zielone,
- tekstylia,
- przeterminowane leki i chemikalia,
- zużyte baterie i akumulatory,
- zużyty sprzęt elektryczny i elektroniczny,
- meble i inne odpady wielkogabarytowe,
- odpady budowlane i rozbiórkowe,
- szkło okienne,
- zużyte opony,
- zimne popioły.

PSZOK został częściowo wyposażony w pojemniki i pomieszczenie socjalne, kontynuacja prac zaplanowana jest na 2017 rok.

V. Możliwości przetwarzania zmieszanych odpadów komunalnych, odpadów zielonych oraz pozostałości z sortowania odpadów komunalnych przeznaczonych do składowania

Jako przetwarzanie rozumie się procesy odzysku lub unieszkodliwiania, w tym przygotowanie poprzedzające odzysk lub unieszkodliwianie.

Zgodnie z art. 9e ust. 1 pkt. 2 ustawy o utrzymaniu czystości i porządku w gminach podmiot odbierający odpady komunalne od właścicieli nieruchomości jest obowiązany do przekazywania zmieszanych odpadów komunalnych oraz odpadów zielonych bezpośrednio do regionalnej instalacji przetwarzania odpadów komunalnych. W myśl art. 9l ust. 2, w przypadku wystąpienia awarii regionalnej instalacji do przetwarzania odpadów komunalnych lub w innych przypadkach uniemożliwiających przyjmowanie zmieszanych odpadów komunalnych lub odpadów zielonych odpady te przekazuje się do instalacji przewidzianych do zastępczej obsługi tego regionu.

Zgodnie z założeniami WPGO Gmina Tryńcza należy do północnego regionu gospodarki odpadami.

Rysunek 2 Regiony Gospodarowania Odpadami Komunalnymi

Źródło: Plan Gospodarki Odpadami Województwa Podkarpackiego 2022, str. 85.



Odebrane od właścicieli nieruchomości zamieszkałych z terenu gminy zmieszane odpady komunalne, odpady zielone oraz pozostałości z sortowania odpadów komunalnych przeznaczonych do składowania, są transportowane przez „Stare Miasto-Park” Sp. z o. o. Wierzawice 874, 37-300 Leżajsk. Spółka Stare Miasto-Park w Wierzawicach zajmuje się odbiorem i zagospodarowaniem niesegregowanych (zmieszanych) odpadów komunalnych, surowców wtórnych, odpadów wielkogabarytowych, zużytego sprzętu elektrycznego i elektronicznego. Posiada własne Składowisko Odpadów Komunalnych Innych niż Niebezpieczne i Obojętne w miejscowości Giedlarowa – Gmina Leżajsk, którym zarządza.

VI. Koszty poniesione w związku z odbieraniem, odzyskiem, recyklingiem i unieszkodliwianiem odpadów komunalnych

Na terenie gminy Tryńcza opłatę za gospodarowanie odpadami komunalnymi oblicza się w oparciu o liczbę mieszkańców zamieszkujących daną nieruchomość zgodnie ze złożoną przez właścicieli deklaracją. Stawki opłat w roku 2016 były takie same jak w latach ubiegłych i wynosiły odpowiednio:

- za odbiór odpadów selektywnie zbieranych – 5,40 zł/os.
- za odpady nieselekcjonowane – 10,00 zł/os.

Tabela 1 Wykaz kosztów związanych z gospodarką odpadami w 2013 i 2014 roku

L.p.	Opis zadania	Kwota wydatkowania
1	2	3
1.	Odbiór odpadów komunalnych od właścicieli nieruchomości zamieszkałych na terenie Gminy Tryńcza	176 904,00 zł (brutto)
2.	Zagospodarowanie odpadów komunalnych z obszaru Gminy Tryńcza	Cena przetworzenia 1 Mg zmieszanych i selektywnie zebranych odpadów komunalnych – 230,00 zł

Tabela 2 Wykaz kosztów związanych z gospodarką odpadami w 2015 roku

L.p.	Opis zadania	Kwota wydatkowania
1	2	3
1.	Odbiór odpadów komunalnych od właścicieli nieruchomości zamieszkałych na terenie Gminy Tryńcza	100 000,00 zł (brutto)
2.	Zagospodarowanie odpadów komunalnych z obszaru Gminy Tryńcza	Cena przetworzenia 1 Mg zmieszanych i selektywnie zebranych odpadów komunalnych – 250,00 zł

Tabela 3 Wykaz kosztów związanych z gospodarką odpadami w 2016 roku

L.p.	Opis zadania	Kwota wydatkowania
1	2	3
1.	Odbiór odpadów komunalnych od właścicieli nieruchomości zamieszkałych na terenie Gminy Trynćza	126 000,36 zł (brutto)
2.	Zagospodarowanie odpadów komunalnych z obszaru Gminy Trynćza	Cena przetworzenia 1 Mg zmieszanych i selektywnie zebranych odpadów komunalnych – 250,00 zł
3.	Prowadzenie PSZOK	41,54 zł (brutto) tygodniowo

Dodatkowymi kosztami ponoszonymi na rzecz poprawnego działania systemu gospodarki były m.in. nakłady poniesione na wydruki informacji dla mieszkańców o częstotliwości i terminach płatności za odbiór odpadów komunalnych a także druki plakatów, informacji i artykułów na temat poprawnej segregacji odpadów.

W 2015 roku został przeprowadzony przetarg nieograniczony na „Odbiór odpadów komunalnych od właścicieli nieruchomości zamieszkałych na terenie Gminy Trynćza”. W wyniku przeprowadzonego postępowania przetargowego wybrano ofertę Wykonawcy – Stare Miasto-Park Sp. z o.o., Wierzawice 874, 37-300 Leżajsk.

Gmina Trynćza w dniu 08 grudnia 2015 roku zawarła umowę z w/w wykonawcą na „odbiór odpadów komunalnych od właścicieli nieruchomości zamieszkałych na terenie Gminy Trynćza” obowiązującą w okresie od 01.01.2016 do 31.12.2016.

Ponadto podpisany został aneks nr RMOŚ.6232.103.2014/2 z dnia 18 grudnia 2014 r. do umowy UG.RMOS.6232.97-1.2013 wynikły z porozumienia międzygminnego z dnia 02.02.2013 między Gminą Leżajsk a Gminą Trynćza, który dotyczył zadania polegającego na „zagospodarowaniu odpadów komunalnych z obszaru Gminy Trynćza”.

VII. Liczba mieszkańców

Według danych pobranych z bazy meldunkowej Gminę Trynćza w 2014 roku zamieszkiwało 8 490 mieszkańców, natomiast w 2015 r. liczba ta wzrosła do 8 520 osób, w roku 2016 liczba mieszkańców wynosiła 8 531 osób.

Liczba punktów adresowych od których zostały odebrane odpady komunalne w 2014 r. wynosiła 2013 natomiast w 2015 roku było to 2 050 zadeklarowanych nieruchomości zaś w roku 2016 było to tylko 2 020 punktów.

W deklaracjach o wysokości opłaty za gospodarowanie odpadami komunalnymi, złożonych w Urzędzie Gminy Trynćza, ujętych zostało 6 660 mieszkańców (stan na dzień 31.12.2014 r.) oraz 6 588 mieszkańców (stan na dzień 31.12.2015 r.) zaś na rok 2016 było 6 593 zadeklarowanych mieszkańców (stan na dzień 31.12.2016 r.). Powstała różnica w podanej liczbie mieszkańców wynika m. in z tego, że wielu uczniów i studentów kontynuuje naukę poza

miejszem stałego zameldowania. Analogiczna sytuacja występuje wśród osób czynnych zawodowo, którzy ze względu na wykonywaną pracę przebywają poza terenem Gminy. W roku 2016 odnotowano również wiele przypadków zgonów osób samotnie mieszkających.

W 2014 roku odnotowano, iż liczba punktów zamieszkałych objętych selektywną zbiórką odpadów wynosi 1968 zaś z nieselektywnej zbiórki korzysta 45 gospodarstw.

Rok 2015 to zdecydowany wzrost liczby gospodarstw jak również punktów z selektywną zbiórką odpadów tj. 2007 oraz nieznaczne zmniejszenie gospodarstw nie segregujących odpadów tj. do 43 punktów.

Rok 2016 przyniósł spadek ogólnej liczby gospodarstw w gminie. Liczba punktów zamieszkałych objętych selektywną zbiórką odpadów wynosiła 1982, zaś nieselektywną zbiórkę odpadów deklarowało 38 gospodarstw – jest to najniższa liczba od czasów, gdy gmina przejęła system gospodarki odpadami.

W 2016 roku w związku ze zmniejszającą się liczbą osób zgłaszanych w deklaracjach przeprowadzone zostały działania mające na celu weryfikację danych zawartych w deklaracjach i sprawdzenie ich ze stanem faktycznym. W związku z powyższym przeprowadzono kontrole w każdej z miejscowości leżących na terenie Gminy Tryńcza. Analizy pokontrolne wykazały, iż pominięto (ukryto) ponad 200 osób, które nie były ujęte we wcześniej złożonych deklaracjach. Właściciele nieruchomości u których wykryto nieprawidłowości byli wzywani do wyjaśnień i odpowiednio składali nowe deklaracje bądź stosowne oświadczenia.

VIII. Liczba właścicieli nieruchomości w stosunku do których gmina wydała decyzje administracyjne

Liczba właścicieli nieruchomości, którzy nie zawarli umowy, o której mowa w art. 6 ust. 1, w imieniu których gmina powinna podjąć działania, o których mowa w art. 6 ust. 6 – 12.

W 2016 roku przeprowadzono jedno postępowanie administracyjne w oparciu o art. 6 ust. 6 – 12 ustawy z dnia 13 września 1996 roku o utrzymaniu czystości i porządku w gminach, które zakończyło się wydaniem decyzji administracyjnej wobec właścicieli nieruchomości, którzy nie zawarli umowy, o której mowa w art. 6 ust. 1 ustawy o utrzymaniu czystości i porządku w gminach.

IX. Ilość odpadów komunalnych wytworzonych na terenie Gminy Tryncza w 2016 roku

Poniżej załączono sprawozdanie Wójta z realizacji zadań z zakresu gospodarowania odpadami komunalnymi za rok 2016, które otrzymali odpowiednio Marszałek Województwa Podkarpackiego oraz Wojewódzki Inspektor Ochrony Środowiska.

SPRAWOZDANIE WÓJTA, BURMISTRZA LUB PREZYDENTA MIASTA/ZWIĄZKU MIĘDZYGMINNEGO Z REALIZACJI ZADAŃ Z ZAKRESU GOSPODAROWANIA ODPADAMI KOMUNALNYMI ZA 2016 ROK		ADRESAT¹⁾ 1) MARSZAŁEK WOJEWÓDZTWA PODKARPACKIEGO 2) WOJEWÓDZKI INSPEKTOR OCHRONY ŚRODOWISKA		
I. NAZWA GMINY/ZWIĄZKU MIĘDZYGMINNEGO²⁾				
Gmina Tryncza				
Rodzaj gminy³⁾:		wiejska		
Liczba mieszkańców gminy lub związku międzygminnego		W 1995 r. zgodnie z danymi GUS	W roku sprawozdawczym, zgodnie z danymi pochodzącymi z rejestru mieszkańców ⁴⁾ gminy (lub gmin należących do związku) według stanu na dzień 31 grudnia roku objętego sprawozdaniem	
Liczba mieszkańców miasta		-	-	
Liczba mieszkańców miasta powyżej 50 tys. mieszkańców		-	-	
Liczba mieszkańców miasta poniżej 50 tys. mieszkańców		-	-	
Liczba mieszkańców wsi		7 995	8 539	
II. INFORMACJA O POSZCZEGÓLNYCH RODZAJACH ODPADÓW KOMUNALNYCH ODEBRANYCH Z OBSZARU GMINY/ZWIĄZKU MIĘDZYGMINNEGO				
a) Informacja o odebranych odpadach komunalnych nieulegających biodegradacji⁵⁾				
Nazwa i adres instalacji ⁶⁾ , do której zostały	Kod odebranych	Rodzaj odebranych odpadów komunalnych ⁷⁾	Masa odebranych odpadów	Sposób zagospodarowania odebranych

przekazane odpady komunalne	odpadów komunalnych ⁷⁾		komunalnych ⁸⁾ [Mg]	odpadów komunalnych ⁹⁾
Sortownia odpadów zmieszanych/ kompostownia Giedlarowa, 37-300 Leżajsk	20 03 01	Niesegregowane (zmieszane) odpady komunalne	811,560	R12
	15 01 06	Zmieszane odpady opakowaniowe	163,580	R12
	15 01 07	Opakowania ze szkła	0,349	Zbieranie
	20 03 07	Odpady wielkogabarytowe	17,920	R12
	16 01 03	Zużyte opony	9,440	Zbieranie
	20 03 07	Odpady wielkogabarytowe	38,620	R12 (demontaż ręczny)
Zakład Uzdatniania Słuczki Szklanej, Krynicki Recykling S.A., Pełkinie 136A, 37-511 Wólka Pełkińska	15 01 07	Opakowania ze szkła	18,761	R12
	15 01 07	Opakowania ze szkła	78,490	R5
	15 01 07	Opakowania ze szkła	9,060	R5
Instalacja do produkcji granulatów gumowych GRAN-TECH Sp. z o.o. Sp. k., Wylewa 244, 37-530 Sieniawa	16 01 03	Zużyte opony	9,420	R3
Składowisko Odpadów Innych niż Niebezpieczne i Obojętne w Giedlarowej, 37-300 Leżajsk	17 01 01	Odpady betonu oraz gruz betonowy z rozbiórek i remontów	48,580	R5

Zakład Przetwarzania Zużytego Sprzętu Elektrycznego i Elektronicznego, ul. Metalurgiczna 17D, 20-234 Lublin	20 01 35*	Zużyte urządzenia elektryczne i elektroniczne inne niż wymienione w 20 01 21 i 20 01 23 zawierające niebezpieczne substancje	4,120	R12
	20 01 36	Zużyte urządzenia elektryczne i elektroniczne inne niż wymienione w 20 01 21 i 20 01 23, 20 01 35	3,128	R12
Zakład Przetwarzania Zużytego Sprzętu Elektrycznego i Elektronicznego, ul. Czarnowska 56, 26-065 Piekoszów	20 01 35*	Zużyte urządzenia elektryczne i elektroniczne inne niż wymienione w 20 01 21 i 20 01 23 zawierające niebezpieczne substancje	2,500	R12
	20 01 36	Zużyte urządzenia elektryczne i elektroniczne inne niż wymienione w 20 01 21 i 20 01 23, 20 01 35	3,132	R12
SUMA			1 218,660	

b) Dodatkowa informacja o odpadach o kodzie 20 03 01

	Masa odebranych odpadów o kodzie 20 03 01 ⁸⁾ [Mg]	Masa odpadów o kodzie 20 03 01 poddanych składowaniu ⁸⁾ [Mg]	Masa odpadów o kodzie 20 03 01 poddanych innym niż składowanie procesom przetwarzania ⁸⁾ [Mg]
Odebranych z obszarów miejskich	-	-	-
Odebranych z obszarów wiejskich	811,560	0,000	811,560
SUMA	811,560	0,000	811,560

c) Informacja o selektywnie odebranych odpadach komunalnych ulegających biodegradacji ¹⁰⁾					
Nazwa i adres instalacji ⁶⁾ , do której zostały przekazane odpady komunalne ulegające biodegradacji	Kod odebranych odpadów komunalnych ulegających biodegradacji ⁷⁾	Rodzaj odebranych odpadów komunalnych ulegających biodegradacji ⁷⁾	Masa odebranych odpadów komunalnych ulegających biodegradacji ⁸⁾ [Mg]	Sposób zagospodarowania odebranych odpadów komunalnych ulegających biodegradacji ⁹⁾	
Sortownia odpadów zmieszanych/ kompostowania Giedlarowa, 37-300 Leżajsk	20 01 01	Papier i tektura	1,420	Zbieranie	
SUMA			1,420		
d) Informacja o odpadach odebranych z terenu gminy/związku międzygminnego w danym roku sprawozdawczym i magazynowanych (ulegających i nieulegających biodegradacji)					
Kod magazynowanych odpadów komunalnych ⁷⁾		Rodzaj magazynowanych odpadów komunalnych ⁷⁾	Masa magazynowanych odpadów komunalnych ⁸⁾ [Mg]		
15 01 07		Opakowania ze szkła	0,349		
16 01 03		Zużyte opony	9,440		
20 01 01		Papier i tektura	1,420		
SUMA			11,209		
e) Informacja o odpadach magazynowanych w poprzednich latach i przekazanych do zagospodarowania w danym roku sprawozdawczym (ulegających i nieulegających biodegradacji)					
Nazwa i adres instalacji ⁶⁾ , do której zostały przekazane odpady komunalne	Kod magazynowanych odpadów komunalnych ⁷⁾	Rodzaj magazynowanych odpadów komunalnych ⁷⁾	Masa magazynowanych odpadów komunalnych ⁸⁾ [Mg]	Sposób zagospodarowania magazynowanych odpadów komunalnych ⁹⁾	Rok sprawozdawczy, w którym odpady zostały wykazane jako odebrane

Zakład Uzdatniania Słuczki Szklanej, Krynicki Recykling S.A., Pelkinie 136A, 37-511 Wólka Pelkińska	15 01 07	Opakowania ze szkła	0,349	R5	2016
Instalacja do przerobu makulatury na potrzeby maszyn papierniczych, Mondi Świecie S.A., ul. Bydgoska 1, 86-100 Świecie	20 01 01	Papier i tektura	1,420	R3	2016
SUMA			1,769		
III. INFORMACJA O DZIAŁAJĄCYCH NA TERENIE GMINY/ZWIĄZKU MIĘDZYGMINNEGO PUNKTACH SELEKTYWNEGO ZBIERANIA ODPADÓW KOMUNALNYCH					
Liczba punktów selektywnego zbierania odpadów komunalnych, funkcjonujących na terenie gminy/związku międzygminnego				1	
Nazwa i adres punktu	Kod zebranych odpadów komunalnych ⁷⁾	Rodzaj zebranych odpadów komunalnych ⁷⁾	Masa zebranych odpadów komunalnych ⁸⁾ [Mg]	Nazwa i adres instalacji ⁹⁾ , do której zostały przekazane odpady komunalne	Sposób zagospodarowania zebranych odpadów ⁹⁾
-	-	-	0,000	-	-
SUMA			0,000		
a) Informacja o odpadach zebranych z terenu gminy/związku międzygminnego w danym roku sprawozdawczym i magazynowanych (ulegających i nieulegających biodegradacji)					
Kod magazynowanych odpadów komunalnych ⁷⁾		Rodzaj magazynowanych odpadów komunalnych ⁷⁾	Masa magazynowanych odpadów komunalnych ⁸⁾ [Mg]		
-		-	0,000		
SUMA			0,000		

b) Informacja o odpadach magazynowanych w poprzednich latach i przekazanych do zagospodarowania w danym roku sprawozdawczym (ulegających i nieulegających biodegradacji)

Nazwa i adres instalacji ⁶⁾ , do której zostały przekazane odpady komunalne	Kod magazynowanych odpadów komunalnych ⁷⁾	Rodzaj magazynowanych odpadów komunalnych ⁷⁾	Masa magazynowanych odpadów komunalnych ⁸⁾ [Mg]	Sposób zagospodarowania magazynowanych odpadów komunalnych ⁹⁾	Rok sprawozdawczy, w którym odpady zostały wykazane jako zebrane
-	-	-	0,000	-	-
SUMA			0,000		

IV. INFORMACJA O MASIE POZOSTAŁOŚCI Z SORTOWANIA I POZOSTAŁOŚCI Z MECHANICZNO-BIOLOGICZNEGO PRZETWARZANIA, PRZEZNACZONYCH DO SKŁADOWANIA, POWSTAŁYCH Z ODEBRANYCH I ZEBRANYCH Z TERENU GMINY/ZWIĄZKU MIĘDZYGMINNEGO ODPADÓW KOMUNALNYCH

Nazwa i adres instalacji, w której zostały wytworzone odpady o kodzie 19 12 12 przeznaczone do składowania z odebranych i zebranych z terenu gminy/związku międzygminnego odpadów komunalnych	Masa odpadów o kodzie 19 12 12 przeznaczonych do składowania powstałych po sortowaniu odpadów selektywnie odebranych i zebranych ⁸⁾ [Mg]	Masa odpadów o kodzie 19 12 12 przeznaczonych do składowania powstałych po sortowaniu albo mechaniczno-biologicznym przetwarzaniu zmieszanych odpadów komunalnych ⁸⁾ [Mg]	Nazwa i adres składowiska, na które przekazano odpady o kodzie 19 12 12 przeznaczone do składowania wytworzone z odebranych i zebranych z terenu gminy/związku międzygminnego odpadów komunalnych
-	0,000	0,000	-
SUMA	0,000	0,000	

V. INFORMACJA O OSIĄGNIĘTYCH POZIOMACH RECYKLINGU, PRZYGOTOWANIA DO PONOWNEGO UŻYCIA I ODZYSKU INNYMI METODAMI¹¹⁾ ORAZ OGRANICZENIA MASY ODPADÓW KOMUNALNYCH ULEGAJĄCYCH BIODEGRADACJI PRZEKAZYWANYCH DO SKŁADOWANIA

a) Informacja o masie odpadów papieru, metali, tworzyw sztucznych i szkła¹²⁾ przygotowanych do ponownego użycia i poddanych recyklingowi z odpadów odebranych i zebranych z terenu gminy/związku międzygminnego w danym okresie sprawozdawczym

Kod odpadów przygotowanych do ponownego użycia i poddanych recyklingowi ⁷⁾	Rodzaj odpadów przygotowanych do ponownego użycia i poddanych recyklingowi ⁷⁾	Masa odpadów przygotowanych do ponownego użycia i poddanych recyklingowi ⁸⁾ [Mg]
15 01 01	Opakowania z papieru i tektury	1,279
15 01 02	Opakowania z tworzyw sztucznych	14,472
15 01 04	Opakowania z metali	5,021
15 01 05	Opakowania wielomateriałowe	1,339
15 01 06	Zmieszane odpady opakowaniowe	47,204
15 01 07	Opakowania ze szkła	109,828
19 12 01	Papier i tektura	5,704
19 12 03	Metale nieżelazne	0,103
19 12 04	Tworzywa sztuczne i guma	3,506

b) Informacja o masie odpadów papieru, metali, tworzyw sztucznych i szkła¹²⁾ przygotowanych do ponownego użycia i poddanych recyklingowi z odpadów zmagazynowanych w poprzednich okresach sprawozdawczych

Kod odpadów magazynowanych w poprzednich okresach sprawozdawczych i w bieżącym okresie sprawozdawczym, przygotowanych do ponownego użycia i poddanych recyklingowi ⁷⁾	Rodzaj odpadów magazynowanych w poprzednich okresach sprawozdawczych i w bieżącym okresie sprawozdawczym, przygotowanych do ponownego użycia i poddanych recyklingowi ⁷⁾	Masa odpadów magazynowanych w poprzednich okresach sprawozdawczych i w bieżącym okresie sprawozdawczym, przygotowanych do ponownego użycia i poddanych recyklingowi ⁸⁾ [Mg]	Rok sprawozdawczy, w którym odpady zostały wykazane jako odebrane lub zebrane
15 01 07	Opakowania ze szkła	0,349	I półrocze, 2016 rok
20 01 01	Papier i tektura	1,420	I półrocze, 2016 rok

c) Informacja o osiągniętym poziomie recyklingu i przygotowania do ponownego użycia papieru, metali, tworzyw sztucznych i szkła

Łączna masa odpadów papieru, metali, tworzyw sztucznych i szkła przygotowanych do ponownego użycia i poddanych recyklingowi ⁸⁾ [Mg]		190,225	
Łączna masa odebranych i zebranych odpadów komunalnych od właścicieli nieruchomości ^{8), 13)} [Mg]		1 182,709	
Udział morfologiczny papieru, metali, tworzyw sztucznych i szkła w składzie morfologicznym odpadów komunalnych ¹⁴⁾ [%]		31,8	
Osiągnięty poziom recyklingu i przygotowania do ponownego użycia ¹⁵⁾ papieru, metali, tworzyw sztucznych i szkła [%]		46,3	
d) Informacja o masie odpadów budowlanych i rozbiórkowych będących odpadami komunalnymi¹⁶⁾ przygotowanych do ponownego użycia, poddanych recyklingowi i innym procesom odzysku z odpadów odebranych i zebranych z terenu gminy/związku międzygminnego w danym okresie sprawozdawczym			
Kod odpadów przygotowanych do ponownego użycia, poddanych recyklingowi i innym procesom odzysku ⁷⁾	Rodzaj odpadów przygotowanych do ponownego użycia, poddanych recyklingowi i innym procesom odzysku ⁷⁾	Masa odpadów przygotowanych do ponownego użycia, poddanych recyklingowi i innym procesom odzysku ⁸⁾ [Mg]	
17 01 01	Odpady betonu oraz gruz betonowy z rozbiórek i remontów	48,580	
e) Informacja o masie odpadów budowlanych i rozbiórkowych będących odpadami komunalnymi¹⁶⁾, przygotowanych do ponownego użycia, poddanych recyklingowi i innym procesom odzysku z odpadów zmagazynowanych w poprzednich okresach sprawozdawczych			
Kod odpadów magazynowanych w poprzednich okresach sprawozdawczych i w bieżącym okresie sprawozdawczym, przygotowanych do ponownego użycia, poddanych recyklingowi	Rodzaj odpadów magazynowanych w poprzednich okresach sprawozdawczych i w bieżącym okresie sprawozdawczym, przygotowanych do ponownego użycia, poddanych recyklingowi i innym procesom odzysku ⁷⁾	Masa odpadów magazynowanych w poprzednich okresach sprawozdawczych i w bieżącym okresie sprawozdawczym, przygotowanych	Rok sprawozdawczy, w którym odpady zostały wykazane jako odebrane lub zebrane

i innym procesom odzysku ⁷⁾		do ponownego użycia, poddanych recyklingowi i innym procesom odzysku [Mg] ⁸⁾	
-	-	0,000	-
f) Informacja o osiągniętym poziomie recyklingu, przygotowania do ponownego użycia i odzysku innymi metodami innych niż niebezpieczne odpadów budowlanych i rozbiórkowych			
Łączna masa innych niż niebezpieczne odpadów budowlanych i rozbiórkowych przygotowanych do ponownego użycia, poddanych recyklingowi i innym procesom odzysku ⁸⁾ [Mg]	48,580		
Łączna masa innych niż niebezpieczne odpadów budowlanych i rozbiórkowych odebranych i zebranych w danym okresie sprawozdawczym ^{8), 16)} [Mg]	48,580		
Osiągnięty poziom recyklingu, przygotowania do ponownego użycia i odzysku innymi metodami ¹⁵⁾ innych niż niebezpieczne odpadów budowlanych i rozbiórkowych [%]	100		
g) Informacja o osiągniętym poziomie ograniczenia masy odpadów komunalnych ulegających biodegradacji przekazywanych do składowania			
Masa odpadów komunalnych ulegających biodegradacji wytworzona w 1995 r. ^{8), 17)} - OUB ₁₉₉₅ [Mg]	375,765		
Masa odpadów ulegających biodegradacji odebranych i zebranych ze strumienia odpadów komunalnych z obszaru gminy/związku międzygminnego w roku rozliczeniowym, przekazanych do składowania ⁸⁾ - M _{OUBR} ¹⁷⁾ [Mg]	0		
Osiągnięty poziom ograniczenia masy odpadów komunalnych ulegających biodegradacji przekazywanych do składowania ¹⁸⁾ [%]	0		
VI. LICZBA WŁAŚCICIELI NIERUCHOMOŚCI, OD KTÓRYCH ZOSTAŁY ODEBRANE ODPADY KOMUNALNE¹⁹⁾			
2 094			

VII. UWAGI		
VIII. DANE OSOBY WYPEŁNIAJĄCEJ SPRAWOZDANIE		
Imię Agnieszka		Nazwisko Siušta
Numer telefonu służbowego (016) 642-12-21 wew. 30	Numer faksu służbowego (016) 642-12-21 fax. 51	E-mail służbowy gosp.odpadami@tryncza.eu
Data sporządzenia sprawozdania 28.03.2017	Podpis i pieczęćka wójta, burmistrza, prezydenta miasta lub przewodniczącego związku międzygminnego <div style="text-align: center;"> WÓJT GMINY <i>Ryszard Jedruch</i> </div>	

Objaśnienia:

- 1) Należy wpisać marszałka województwa oraz wojewódzkiego inspektora ochrony środowiska, właściwych ze względu na położenie gminy.
- 2) W przypadku wypełniania sprawozdania przez związek międzygminny należy wpisać nazwę związku oraz nazwy gmin należących do związku.
- 3) Należy wpisać: miejska, wiejska albo miejsko-wiejska. W przypadku wypełniania sprawozdania przez związek międzygminny należy wpisać liczbę poszczególnych rodzajów gmin należących do związku.
- 4) Zgodnie z ustawą z dnia 24 września 2010 r. o ewidencji ludności (Dz. U. z 2015 r. poz. 388, 1337, 1864 i 2281 oraz z 2016 r. poz. 352).
- 5) Należy uwzględnić wszystkie rodzaje odebranych odpadów z wyłączeniem odpadów o kodach wymienionych w przypisie nr 10.
- 6) Należy wpisać adres miejsca, gdzie przekazano odpady komunalne - miejsce prowadzenia działalności posiadacza odpadów przejmującego odpad. W przypadku przekazania odpadów osobie fizycznej zgodnie z przepisami wydanymi na podstawie art. 27 ust. 10 ustawy z dnia 14 grudnia 2012 r. o odpadach (Dz. U. z 2013r. poz. 21, z późn. zm.), należy wpisać słownie "przekazanie osobom fizycznym". W przypadku przekazania odpadów do przetwarzania poza instalacjami lub urządzeniami zgodnie z przepisami wydanymi na podstawie art. 30 ust. 5 ustawy z dnia 14 grudnia 2012 r. o odpadach, należy wpisać słownie „odzysk poza instalacjami lub urządzeniami”. W przypadku przekazania odpadów podmiotowi zbierającemu odpady komunalne jeżeli odpady zostały przekazane do dalszego zagospodarowania należy podać adres miejsca gdzie odpady zostały zagospodarowane. Jeżeli podmiot wypełniający sprawozdanie nie posiada informacji o dalszym przekazaniu odpadów należy podać adres miejsca ich zbierania.
- 7) Zgodnie z przepisami wydanymi na podstawie art. 4 ust. 3 ustawy z dnia 14 grudnia 2012 r. o odpadach.
- 8) Z dokładnością do trzeciego miejsca po przecinku dla odpadów niebezpiecznych oraz innych niż niebezpieczne. W przypadku gdy masa odpadów jest mniejsza niż 1 kg, należy podać masę w zaokrągleniu do 1 kg.
- 9) Przez sposób zagospodarowania odpadów komunalnych rozumie się procesy odzysku wymienione w załączniku nr 1 do ustawy z dnia 14 grudnia 2012 r. o odpadach oraz procesy unieszkodliwiania odpadów wymienione w załączniku nr 2 do tej ustawy. W przypadku przekazania odpadów podmiotowi zbierającemu odpady komunalne jeżeli odpady zostały przekazane do dalszego zagospodarowania należy podać proces ich zagospodarowania. Jeżeli podmiot wypełniający sprawozdanie nie posiada informacji o dalszym przekazaniu odpadów należy wpisać „zbieranie”.

IV. Podsumowanie

Roczna analiza stanu gospodarki odpadami komunalnymi na terenie Gminy Tryńcza za rok 2016 została opracowana w celu weryfikacji możliwości technicznych i organizacyjnych gminy w zakresie gospodarowania odpadami komunalnymi. Analiza ta ma również dostarczyć informacji o liczbie mieszkańców, liczbie właścicieli nieruchomości objętych nowym systemem gospodarowania odpadami komunalnymi oraz dostarczyć niezbędnych informacji dla stworzenia najbardziej efektywnego ekonomicznie systemu gospodarki odpadami komunalnymi. Niniejsza analiza dotyczy roku 2016 uwzględniając także w pewnych kwestiach lata ubiegłe.

Od lipca 2013 r. właściciele nieruchomości wnoszą opłatę za gospodarowanie odpadami komunalnymi do Gminy na podstawie złożonych deklaracji o wysokości opłaty za gospodarowanie odpadami komunalnymi. Umowa na odbiór oraz umowa na zagospodarowanie odpadów została zawarta pomiędzy Gminą Tryńcza a podmiotem świadczącym usługi. Na podstawie zebranych danych można jednoznacznie stwierdzić, że system gospodarki odpadami komunalnymi na terenie Gminy Tryńcza funkcjonuje prawidłowo. System ten działa zgodnie z obowiązującymi przepisami i oparty jest o akty normatywne różnego szczebla.

Gmina Tryńcza wdrożyła i w pełni realizuje przyjęte obowiązki w zakresie gospodarki odpadami komunalnymi. Należy zwrócić uwagę, że koszty ponoszone przez Gminę z roku na rok wzrastają. Związane jest to z monopolizacją rynku przez firmy świadczące tego typu usługi. Stąd koniecznym jest rozważenie zwiększenia stawek opłat za gospodarowanie odpadami, które to w naszej gminie od 2013 rok utrzymują się na tym samym poziomie.

Priorytetowym zadaniem dla gminy na lata kolejne jest poprawa funkcjonowania i organizacji PSZOKu. Zwiększenie efektywności selektywnej zbiórki odpadów a także kontynuowanie działalności edukacyjnej, gdyż tylko konsekwentne działanie i przybliżanie mieszkańcom tematyki prawidłowego postępowania z odpadami jest w stanie przynieść pożądane efekty. Należy skupić się na takich formie komunikacji z mieszkańcami alby podczas segregacji odpadów nie dochodziło do mieszania się ze sobą poszczególnych frakcji odpadów.

Z up. W Ó J T A

Magdalena Rachwał
SEKRETARZ GMINY