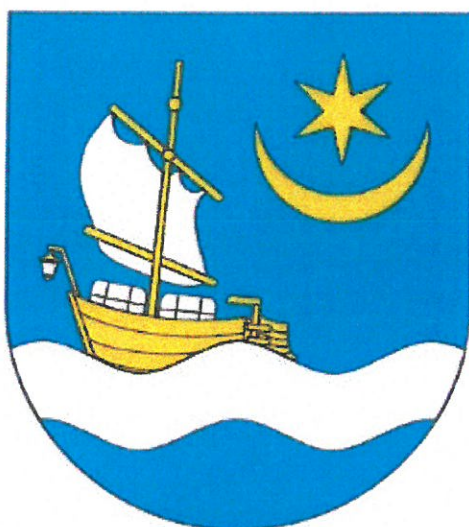


ANALIZA STANU GOSPODARKI ODPADAMI KOMUNALNYMI NA TERENIE GMINY TRYŃCZA ZA 2018 ROK



Zatwierdziła: J T A

Magdalena Rachwał
SEKRETARZ GMINY

Gmina Tryńcza

Kwiecień 2019 rok

Spis treści

I. Cel i założenia analizy	3
II. Uwarunkowania formalno–prawne.....	3
III. Opis systemu gospodarowania odpadami na terenie Gminy Tryńcza	4
IV. Potrzeby inwestycyjne związane z gospodarowaniem odpadami komunalnymi	5
V. Możliwości przetwarzania zmieszanych odpadów komunalnych, odpadów zielonych oraz pozostałości z sortowania odpadów komunalnych przeznaczonych do składowania	6
VI. Koszty poniesione w związku z odbieraniem, odzyskiem, recyklingiem i unieszkodliwianiem odpadów komunalnych.....	8
VII. Liczba mieszkańców.....	10
VIII. Ilość odpadów komunalnych wytworzonych na terenie Gminy Tryńcza w 2018 roku.....	10
IV. Podsumowanie.....	18

Spis rysunków

Rysunek 1 Geograficzne położenie PSZOK-u	6
Rysunek 2 Regiony Gospodarowania Odpadami Komunalnymi	7

Spis tabel

Tabela 1 Wykaz kosztów związanych z gospodarką odpadami komunalnymi w 2018 roku.....	9
--------------------------------------------------------------------------------------	---

I. Cel i założenia analizy

W myśl art. 9tb w związku z art. 3 ust. 2 pkt 10 ustawy z dnia 13 września 1996 r. o utrzymaniu czystości i porządku w gminach (t.j. Dz. U. z 2018 r., poz. 1454 ze zm.) gminy zobowiązane są do wykonywania corocznej analizy stanu gospodarki odpadami komunalnymi, w celu weryfikacji możliwości technicznych i organizacyjnych gminy w zakresie gospodarowania odpadami komunalnymi.

Analiza stanu gospodarki odpadami komunalnymi obejmuje m.in.:

- możliwości przetwarzania zmieszanych odpadów komunalnych, odpadów zielonych oraz pozostałości z sortowania i pozostałości z mechaniczno – biologicznego przetwarzania odpadów komunalnych przeznaczonych do składowania,
- potrzeby inwestycyjne związane z gospodarowaniem odpadami komunalnymi,
- koszty poniesione w związku z odbieraniem, odzyskiem, recyklingiem i unieszkodliwianiem odpadów komunalnych,
- dostarcza informacji dotyczących liczby mieszkańców objętych systemem gospodarowania odpadami, liczby właścicieli nieruchomości, którzy nie wykonują obowiązków wynikających z ustawy,
- ilość odpadów komunalnych wytwarzanych na terenie gminy, a także ilości zmieszanych odpadów komunalnych, odpadów zielonych odbieranych z terenów gminy oraz powstających z przetwarzania odpadów komunalnych pozostałości z sortowania i pozostałości z mechaniczno – biologicznego przetwarzania odpadów komunalnych przeznaczonych do składowania.

Analizę stanu gospodarki odpadami komunalnymi sporządza się w terminie do 30 kwietnia za poprzedni rok kalendarzowy, podlega ona publicznemu udostępnieniu na stronie podmiotowej Biuletynu Informacji Publicznej Urzędu Gminy.

Zakres przedmiotowej analizy częściowo pokrywa się z rocznym sprawozdaniem z realizacji zadań z zakresu gospodarowania odpadami komunalnymi, sporządzanym przez gminę, na podstawie art. 9q ust. 1, ust. 2 oraz ust. 3 ww. ustawy, które przygotowuje się celem jego przedłożenia Marszałkowi Województwa oraz Wojewódzkiemu Inspektorowi Ochrony Środowiska w terminie do 31 marca roku następującego po roku, którego dotyczy.

Poniższa analiza obejmuje okres funkcjonowania systemu gospodarowania odpadami komunalnymi na terenie Gminy Tryńcza od 1 stycznia do 31 grudnia 2018 r.

Głównym celem analizy jest dostarczenie niezbędnych informacji dla stworzenia efektywnego systemu gospodarowania odpadami komunalnymi.

II. Uwarunkowania formalno–prawne

Podczas opracowania niniejszej analizy korzystano m.in. z następujących dokumentów:

Ustawy:

- Ustawa z dnia 14 grudnia 2012 r. o odpadach (t.j. Dz. U. z 2019 r., poz. 701),
- Ustawa z dnia 13 września 1996 r. o utrzymaniu czystości i porządku w gminach (t.j. Dz. U. z 2018 r., poz. 1454 ze zm.) wraz z rozporządzeniami wykonawczymi.

Rozporządzenia:

- Rozporządzenie Ministra Środowiska z dnia 9 grudnia 2014 roku w sprawie katalogu odpadów (Dz. U. z 2014 r. poz. 1923),

System gospodarowania odpadami komunalnymi na terenie gminy Tryńcza funkcjonuje w oparciu o następujące podstawy prawne, na które powoływano się podczas niniejszego opracowania:

- Uchwała Nr XXX/311/2017 Rady Gminy Tryńcza z dnia 21 listopada 2017 r. w sprawie „Regulaminu utrzymania czystości i porządku na terenie Gminy Tryńcza”,
- Uchwała Nr XIX/200/2016 Rady Gminy Tryńcza z dnia 8 listopada 2016 r. w sprawie określenia szczegółowego sposobu i zakresu świadczenia usług w zakresie odbierania odpadów komunalnych od właścicieli nieruchomości i zagospodarowania tych odpadów w zamian za uiszczoną przez właściciela nieruchomości opłatę za gospodarowanie odpadami komunalnymi,
- Uchwała Nr XXX/301/2017 w sprawie wyboru metody ustalenia opłaty za gospodarowanie odpadami komunalnymi oraz ustalenia stawki takiej opłaty na terenie Gminy Tryńcza,
- Uchwała Nr XV/159/2016 Rady Gminy Tryńcza z dnia 20 maja 2016 roku w sprawie terminu, częstotliwości i trybu uiszczania opłaty za gospodarowanie odpadami komunalnymi przez właścicieli nieruchomości na terenie Gminy Tryńcza,
- Uchwała Nr XV/160/2016 Rady Gminy Tryńcza z dnia 20 maja 2016 roku w sprawie określenia wzoru deklaracji o wysokości opłaty za gospodarowanie odpadami komunalnymi składanej przez właściciela nieruchomości na terenie Gminy Tryńcza oraz warunków i trybu składania deklaracji za pomocą środków komunikacji elektronicznej,
- Uchwała Nr XXI/212/2016 Rady Gminy Tryńcza z dnia 22 grudnia 2016 roku w sprawie wprowadzenia na terenie Gminy Tryńcza programu działań na rzecz rodzin wielodzietnych pod nazwą „Tryniecka Karta Dużej Rodziny”.

Inne:

- Plan Gospodarki Odpadami dla Województwa Podkarpackiego (Uchwała Nr XXXI/551/17 z dnia 5 stycznia 2017 r. w sprawie uchwalenia Planu Gospodarki Odpadami dla Województwa Podkarpackiego 2022 oraz Uchwała Nr XXXI/552/17 Sejmiku Województwa Podkarpackiego z dnia 5 stycznia 2017 r. w sprawie wykonania Planu Gospodarki Odpadami dla Województwa Podkarpackiego 2022).

III. Opis systemu gospodarowania odpadami na terenie Gminy Tryńcza

Przez *gospodarowanie odpadami* rozumie się zbieranie, transport, przetwarzanie odpadów, łącznie z nadzorem nad tego rodzaju działaniami, jak również późniejsze postępowanie z miejscami unieszkodliwiania odpadów oraz działania wykonywane w charakterze sprzedawcy odpadów lub pośrednika w obrocie odpadami.

Od 01.07.2013 r. uruchomiony został system gospodarowania odpadami komunalnymi. Od tego czasu podmiotem odpowiedzialnym za organizację i funkcjonowanie systemu jest Gmina Trynca. Gmina w zamian za uiszczoną przez mieszkańców opłatę gospodaruje odpadami komunalnymi. Opłata za gospodarowanie odpadami komunalnymi na terenie Gminy Trynca powstającymi na nieruchomościach zamieszkałych obliczana była w oparciu o liczbę mieszkańców zamieszkujących daną nieruchomość. Wywiązując się z ustawowego obowiązku Gmina zorganizowała przetarg nieograniczony na odbiór odpadów komunalnych od właścicieli nieruchomości zamieszkałych. Miejsca wykazane jako prowadzące działalność gospodarczą zobowiązane są do posiadania umowy na odbiór odpadów z firmą wpisaną do rejestru działalności regulowanej, prowadzonego przez Wójta Gminy Trynca.

Szczegółowe zasady funkcjonowania gminnego systemu gospodarki odpadami komunalnymi określają akty prawa miejscowego wymienione w rozdziale II niniejszego opracowania oraz założenia zapisane w Planie Gospodarki Odpadami Województwa Podkarpackiego.

Odpady komunalne odbierane były od właścicieli nieruchomości zamieszkałych bezpośrednio spod posesji u źródła ich powstania. Odbiór zgromadzonych odpadów odbywał się poprzez wystawienie pojemnika poza teren nieruchomości w miejsce umożliwiające swobodny dojazd specjalistycznego samochodu. Odpady komunalne zbierane były w sposób zarówno selektywny, jak i nieselektywny (zmieszany) w systemie mieszanym tj. kosze/worki.

Selektywna zbiórka odpadów polegała na zbieraniu następujących frakcji odpadów – szkła białego i kolorowego, papieru i tektury, tworzyw sztucznych, metali i opakowań wielomateriałowych, odpadów ulegających biodegradacji z wyłączeniem odpadów zielonych, zużytego sprzętu elektrycznego i elektronicznego, odpadów wielkogabarytowych, zimnych popiołów.

Ponadto mieszkańcy, którzy chcieli pozbyć się segregowanych odpadów poza ustalonymi terminami odbioru mogli korzystać z funkcjonującego Punktu Selektywnej Zbiórki Odpadów Komunalnych (PSZOK) zlokalizowanego w miejscowości Trynca.

Odpady z nieruchomości zamieszkałych odbierane były w każdej ilości, z częstotliwością określoną w harmonogramie.

IV. Potrzeby inwestycyjne związane z gospodarowaniem odpadami komunalnymi

W ramach wywiązania się z ustawowego obowiązku zapewnienia porządku i czystości na terenie gminy utworzono punkt selektywnej zbiórki odpadów komunalnych (w skrócie PSZOK). PSZOK został utworzony na działkach o nr ewid. 829/2, 830 położonych w miejscowości Trynca, otwarty był w każdą sobotę w godzinach od 10.00 do 12.00. Prowadzony był przez Zakład Gospodarki Komunalnej w Trynczy Sp. z o.o. na zasadach określonych umową.



Rysunek 1 Geograficzne położenie PSZOK-u
Źródło: Strona www.geoportal.gov.pl

Na terenie PSZOK zostały wzniesione wiaty na odpady niebezpieczne i wielkogabarytowe, wybudowano pomieszczenie socjalne, kompostownik na odpady biodegradowalne oraz dokupiono/wypożyczono punkt w dodatkowe kontenery m.in. na odpady medyczne, odpady niebezpieczne, na świetlówki oraz kontenery 110 l. na papier, odpady wielomateriałowe. Zakupiono również regały na drobny sprzęt elektryczny i elektroniczny. Kupno dalszego wyposażenia m.in. wagi oraz wyposażenie budynku socjalnego a także kontynuacja pozostałych prac zaplanowana jest w rozbiciu na najbliższe lata. Planowane jest również utwardzenie placu, zamontowanie dwóch bram wjazdowych oraz oznakowanie (znaki drogowe, informacyjne oraz regulamin) placu. Ponadto na PSZOKu zamontowano całodobowy monitoring mający ograniczyć podrzucanie odpadów poza godzinami otwarcia punktu.

Potrzeby inwestycyjne związane z gospodarką odpadami w latach przyszłych wynikają także z potrzeby doskonalenia systemu gospodarowania odpadami komunalnymi na obszarze gminy Trynka, przede wszystkim w sferze selektywnego zbierania odpadów, prawidłowej segregacji odpadów oraz organizacji miejsc zbierania odpadów komunalnych.

Ponadto w roku 2019 planowana jest zmiana systemu gospodarowania odpadami komunalnymi polegająca na wcieleniu do systemu nieruchomości niezamieszkałych.

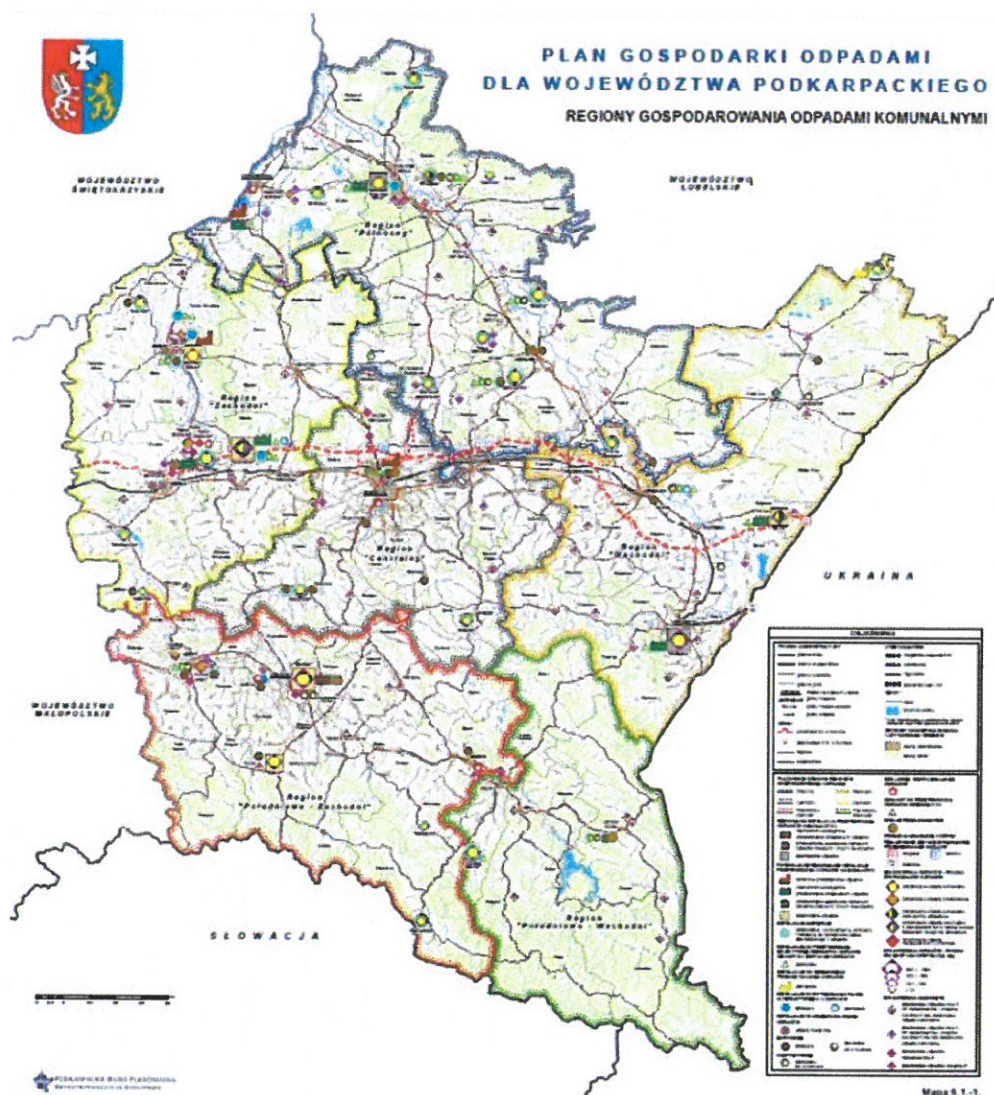
V. Możliwości przetwarzania zmieszanych odpadów komunalnych, odpadów zielonych oraz pozostałości z sortowania odpadów komunalnych przeznaczonych do składowania

Zgodnie z ustawą o odpadach z dnia 14 grudnia 2012 roku jako przetwarzania odpadów rozumie się proces odzysku lub unieszkodliwiania, w tym przygotowanie poprzedzające odzysk lub unieszkodliwianie. Możliwości przetwarzania zmieszanych odpadów komunalnych

związane są z ich zagospodarowaniem w poszczególnych instalacjach do odzysku (głównie instalacje mechaniczno-biologicznego przetwarzania) lub unieszkodliwiania (głównie składowanie na składowiskach).

Zgodnie z art. 9e ust. 1 pkt. 2 ustawy o utrzymaniu czystości i porządku w gminach podmiot odbierający odpady komunalne od właścicieli nieruchomości jest obowiązany do przekazywania zmieszanych odpadów komunalnych oraz odpadów zielonych bezpośrednio do regionalnej instalacji przetwarzania odpadów komunalnych. W myśl art. 9l ust. 2, w przypadku wystąpienia awarii regionalnej instalacji do przetwarzania odpadów komunalnych lub w innych przypadkach uniemożliwiających przyjmowanie zmieszanych odpadów komunalnych lub odpadów zielonych odpady te przekazuje się do instalacji przewidzianych do zastępczej obsługi tego regionu.

Zgodnie z założeniami WPGO Gmina Tryńcza należy do północnego regionu gospodarki odpadami.



Rysunek 2 Regiony Gospodarowania Odpadami Komunalnymi
Źródło: Plan Gospodarki Odpadami Województwa Podkarpackiego 2022, str. 85.

Gmina Tryńcza zgodnie z Planem Gospodarki Odpadami dla Województwa Podkarpackiego została zakwalifikowana do Regionu Północnego. Dla tego regionu Regionalną Instalacją Przetwarzania Odpadów Komunalnych były: Zakład Mechaniczno-Biologicznego Przetwarzania Odpadów Komunalnych, ul. Centralny Okręg Przemysłowy, 37-450 Stalowa Wola, Zakład Segregacji i Kompostowania Odpadów, ul. Strefowa 8, 39-400 Tarnobrzeg; Sortownia odpadów komunalnych zmieszanych, kompostowania Giedlarowa, 37-300 Leżajsk oraz Sortownia odpadów zmieszanych i z selektywnej zbiórki, kompostownia m. Sigielki, 37-418 Krzeszów.

Odebrane od właścicieli nieruchomości zamieszkałych z terenu gminy zmieszane odpady komunalne, odpady zielone oraz pozostałości z sortowania odpadów komunalnych przeznaczonych do składowania, są zagospodarowane przez „Stare Miasto-Park” Sp. z o. o. Wierzawice 874, 37-300 Leżajsk. Spółka Stare Miasto-Park w Wierzawicach zajmuje się odbiorem i zagospodarowaniem niesegregowanych (zmieszanych) odpadów komunalnych, surowców wtórnych, odpadów wielkogabarytowych, zużytego sprzętu elektrycznego i elektronicznego. Posiada własne Składowisko Odpadów Komunalnych Innych niż Niebezpieczne i Obojętne w miejscowości Giedlarowa – Gmina Leżajsk, którym zarządza.

Łącznie w 2018 roku firma odebrała i przekazała do Sortowni odpadów zmieszanych/kompostownia Giedlarowa, 37-300 Leżajsk łącznie 732,160 Mg niesegregowanych (zmieszanych) odpadów komunalnych.

Odpady kuchenne ulegające biodegradacji (o kodzie 20 01 08) zbierane były w sposób selektywny i odbierane przez firmę, która wygrała postępowanie przetargowe tj. Stare Miasto-Park Sp. z o.o.. Odebrane odpady zostały przekazane do Zakładu Mechaniczno-Biologicznego Przetwarzania Odpadów Komunalnych w Stalowej Woli. Odpady zielone selektywnie zebrane zgodnie z zapisami Regulaminu utrzymania czystości i porządku na terenie Gminy Tryńcza były nieodpłatnie dostarczane we własnym zakresie przez właścicieli nieruchomości do Punktu Selektywnej Zbiórki Odpadów Komunalnych położonego w miejscowości Tryńcza.

Jednakże ze względu na to, iż Gmina Tryńcza jest gminą wiejską, gdzie w większości gospodarstw deklaruje się posiadanie kompostownika, odbioru odpadów kuchennych ulegających biodegradacji i odbioru odpadów zielonych w roku 2018 nie odnotowano.

VI. Koszty poniesione w związku z odbieraniem, odzyskiem, recyklingiem i unieszkodliwianiem odpadów komunalnych

Na terenie gminy Tryńcza opłatę za gospodarowanie odpadami komunalnymi oblicza się w oparciu o liczbę mieszkańców zamieszkujących daną nieruchomość zgodnie ze złożoną przez właściciela deklaracją. Stawki opłat w roku 2018 wynosiły odpowiednio:

- za odbiór odpadów selektywnie zbieranych – 6,40 zł/os.
- za odpady nieselekcjonowane – 11,00 zł/os.

W 2017 roku został przeprowadzony przetarg nieograniczony na „Odbiór odpadów komunalnych od właścicieli nieruchomości zamieszkałych na terenie Gminy Tryńcza”.

W wyniku przeprowadzonego postępowania przetargowego wybrano ofertę Wykonawcy – Stare Miasto-Park Sp. z o.o., Wierzawice 874, 37-300 Leżajsk.

Gmina Tryńcza w dniu 19 grudnia 2017 roku zawarła umowę z w/w wykonawcą na „odbiór odpadów komunalnych z nieruchomości zamieszkałych położonych na terenie Gminy Tryńcza” obowiązującą w okresie od 01.01.2018 do 31.12.2018.

Ponadto podpisany został Aneks do umowy nr UG.RMOS.6232.97-1.2013 z dnia 15 grudnia 2015 r. wynikły z porozumienia międzygminnego z dnia 02.02.2013 między Gminą Leżajsk a Gminą Tryńcza, który dotyczył zadania polegającego na „zagospodarowaniu odpadów komunalnych z obszaru Gminy Tryńcza”.

Tabela 1 Wykaz kosztów związanych z gospodarką odpadami komunalnymi w 2018 roku

L.p.	Opis zadania	Kwota wydatkowania (zł)
1	2	3
1.	Odbiór odpadów komunalnych od właścicieli nieruchomości zamieszkałych na terenie Gminy Tryńcza	150 012,00
2.	Zagospodarowanie odpadów komunalnych z obszaru Gminy Tryńcza	232 810,42
4.	Pozostałe (m.in. obsługa PSZOK, monitoring, koszty napraw, koszty zakupu doposażenia, koszty pracownika administracyjnego, koszty poniesione na promocję i informacje o poprawnej segregacji odpadów)	56 274,65
Razem:		439 097,07

Dodatkowymi kosztami ponoszonymi na rzecz poprawnego działania systemu gospodarki były m.in. nakłady poniesione na wydruki informacji dla mieszkańców o częstotliwości i terminach płatności za odbiór odpadów komunalnych a także druki plakatów, informacji i artykułów na temat poprawnej segregacji odpadów.

Wydatki poniesione na funkcjonowanie systemu gospodarki odpadami pokrywane były z otrzymanych wpływów od właścicieli nieruchomości wyliczonych na podstawie złożonych deklaracji o wysokości opłaty za gospodarowanie odpadami komunalnymi. W ramach wnoszonej opłaty utrzymywany i prowadzony był również Punkt Selektywnej Zbiórki Opadów Komunalnych.

Ponadto koszty ujęte w przetargu na odbiór odpadów komunalnych zawierały dwukrotny wydruk plakatów o poprawnej segregacji odpadów, wydruk całorocznych harmonogramów odbioru, wymianę worków na odpady, przeprowadzenia akcji promocyjno-informacyjnej w placówkach oświatowych na terenie gminy Tryńcza oraz obsługę opróżniania „dzwonów” na odpady szkła w gminie oraz odbiór odpadów z PSZOK.

Nasilającym się problemem są – powstające po każdej racie – zaległości z tytułu nieregulowanej płatności za odpady. Znaczna część mieszkańców nie dotrzymuje terminów płatności bądź nie wywiązuje się z obowiązku ich uiszczenia, co wiąże się z powstawaniem zaległości w opłacie. W celu poprawy ściągłości zaległości stosowana jest egzekucja miękka polegające na wykonywaniu telefonów przypominających oraz wysyłaniu pism informujących o zaległości. W przypadkach gdzie powyższe działania nie skutkowały wysyłano upomnienie

a w następnej kolejności tytuł wykonawczy w celu przymusowego ściągnięcia należności przez Urząd Skarbowy.

VII. Liczba mieszkańców

W 2018 roku według danych pobranych z bazy meldunkowej Gminę Tryńcza zamieszkiwało 8 547 mieszkańców. Liczba osób faktycznie zamieszkałych według danych zawartych w deklaracjach o wysokości opłaty za gospodarowanie odpadami komunalnymi wynosiła 6 794 osób (z czego 147 osób korzysta z ulgi z tytułu posiadania Trynieckiej karty Dużej Rodziny).

Różnice powstałe w podanej liczbie mieszkańców wynikają m. in z tego, że wielu uczniów i studentów kontynuuje naukę poza miejscem stałego zameldowania. Analogiczna sytuacja występuje wśród osób czynnych zawodowo, którzy ze względu na wykonywaną pracę przebywają poza terenem Gminy. Ponadto w roku 2018 odnotowano wiele przypadków zgonów osób samotnie mieszkających.

W roku 2018 liczba punktów deklarujących selektywną zbiórkę odpadów u źródła wynosiła 2 033, zaś nieselektywną zbiórkę odpadów zadeklarowało 38 gospodarstw.

W 2018 roku w związku ze zmniejszającą się liczbą osób zgłaszanych w deklaracjach przeprowadzone zostały działania mające na celu weryfikację danych zawartych w deklaracjach i sprawdzenie ich ze stanem faktycznym. W związku z powyższym śladem lat poprzednich przeprowadzono wrywkowe kontrole w każdej z miejscowości leżących na terenie Gminy Tryńcza. Właściciele nieruchomości u których wykryto nieprawidłowości byli wzywani do wyjaśnień i odpowiednio składali nowe deklaracje bądź stosowne oświadczenia.

Ponadto działania Gminy prowadzone były na bieżąco, w przypadku ujawnienia właściciela nieruchomości, który nie złożył deklaracji bądź złożył deklarację ale dane w niej zawarte budzą wątpliwość wysłano wezwania - łącznie 112 wezwań do złożenia wyjaśnień.

Poza systemem znajdują się wszystkie nieruchomości niezamieszkałe oraz budynki, w których prowadzona jest działalność gospodarcza. W przypadku tych ostatnich część posiada umowy na odbiór odpadów komunalnych zawarte z przedsiębiorcami wpisanymi do rejestru działalności regulowanej prowadzonego przez Wójta Gminy Tryńcza. Natomiast względem tych którzy nie dopełnili formalności związanych z podpisaniem umowy na odbiór odpadów komunalnych Urząd Gminy prowadzi działania dyscyplinujące, zmierzające do wyegzekwowania zawarcia stosownych umów.

VIII. Ilość odpadów komunalnych wytworzonych na terenie Gminy Tryńcza w 2018 roku

Poniżej załączono sprawozdanie Wójta z realizacji zadań z zakresu gospodarowania odpadami komunalnymi za rok 2018, które otrzymali odpowiednio Marszałek Województwa Podkarpackiego oraz Wojewódzki Inspektor Ochrony Środowiska.

SPRAWOZDANIE WÓJTA, BURMISTRZA LUB PREZYDENTA MIASTA/ZWIĄZKU MIĘDZYGMINNEGO Z REALIZACJI ZADAŃ Z ZAKRESU GOSPODAROWANIA ODPADAMI KOMUNALNYMI ZA 2018 ROK		ADRESAT ¹⁾			
		1) MARSZAŁEK WOJEWÓDZTWA PODKARPACKIEGO			
		2) WOJEWÓDZKI INSPEKTOR OCHRONY ŚRODOWISKA			
I. NAZWA GMINY/ZWIĄZKU MIĘDZYGMINNEGO²⁾					
Rodzaj gminy ³⁾ :	Gmina Tryńcza				
	Liczba mieszkańców gminy lub związku międzygminnego				
	w 1995 r. zgodnie z danymi GUS	w roku sprawozdawczym, zgodnie z danymi pochodzącymi z rejestru mieszkańców ⁴⁾ gminy (lub gmin należących do związku)	w roku sprawozdawczym, na podstawie danych pochodzących ze złożonych przez właścicieli nieruchomości deklaracji o wysokości opłaty za gospodarowanie odpadami komunalnymi według stanu na dzień 31 grudnia roku objętego sprawozdaniem		
Liczba mieszkańców miasta	0	0	0		
Liczba mieszkańców miasta powyżej 50 tys. mieszkańców		0	0		
Liczba mieszkańców miasta poniżej 50 tys. mieszkańców		0	0		
Liczba mieszkańców wsi	7 995	8 547	6 647		
II. INFORMACJA O ODEBRANYCH ODPADACH KOMUNALNYCH⁵⁾					
Kod odpadów ⁶⁾	Rodzaj odpadów ⁶⁾	Masa odebranych odpadów komunalnych ⁷⁾ [Mg]			
15 01 06	Zmieszane odpady opakowaniowe	200,060			
15 01 07	Opakowania ze szkła	108,480			
16 01 03	Zużyte opony	10,360			
17 01 01	Odpady betonu oraz gruz betonowy z rozbiórek i remontów	1,020			
20 01 08	Odpady kuchenne ulegające biodegradacji	1,060			
20 01 99	Inne niewymienione frakcje zbierane w sposób selektywny	4,900			
20 03 01	Niesegregowane (zmieszane) odpady komunalne	732,160			
20 03 07	Odpady wielkogabarytowe	38,860			
SUMA		1 096,900			
Łączna masa odebranych odpadów komunalnych z wyłączeniem odpadów budowlanych i rozbiórkowych		1 095,880			
Łączna masa odebranych odpadów budowlanych i rozbiórkowych		1,020			
III. INFORMACJA O SPOSOBIE ZAGOSPODAROWANIA ODEBRANYCH ODPADÓW KOMUNALNYCH⁸⁾					
a) informacja o odpadach komunalnych nieulegających biodegradacji⁹⁾					
Kod odpadów ⁶⁾	Rodzaj odpadów ⁶⁾	Masa odebranych odpadów komunalnych przekazanych do zagospodarowania ⁷⁾ [Mg]	Sposób zagospodarowania odebranych odpadów komunalnych ¹⁰⁾	Nazwa instalacji, do której zostały przekazane odpady komunalne	Adres instalacji ¹¹⁾
15 01 06	Zmieszane odpady opakowaniowe	48,260	R12	Sortownia odpadów komunalnych, FUH EKOLINE	Buszkowice 62, 37-710 Żurawica
15 01 06	Zmieszane odpady opakowaniowe	129,236	R12	Sortownia odpadów komunalnych	Giedlarowa, 37-300 Leżajsk

					zmieszanych, kompostownia w Giedlarowej, Stare Miasto-Park Sp. z o.o.	
15 01 07	Opakowania ze szkła	108,480	R5	Zakład Uzdatniania Słuczki Szklanej Krynicki Recykling	Pelkinie 136 A, 37-511 Wólka Pelkińska	
16 01 03	Zużyte opony	10,360	R3	Instalacja do produkcji granulatów gumowych GRAN-TECH	Wylewa 244, 37-530 Sieniawa	
17 01 01	Odpady betonu oraz gruz betonowy z rozbiórek i remontów	1,020	R5	Składowisko „Giedlarowa”, Stare Miasto-Park	Wierzawice 874, 37-300 Leżajsk	
20 01 99	Inne niewymienione frakcje zbierane w sposób selektywny	4,900	R5	Składowisko „Giedlarowa”, Stare Miasto-Park	Wierzawice 874, 37-300 Leżajsk	
		POPIÓŁ				
20 03 01	Niesegregowane (zmieszane) odpady komunalne	732,160	R12	Sortownia odpadów komunalnych zmieszanych, kompostownia w Giedlarowej, Stare Miasto-Park Sp. z o.o.	Giedlarowej, 37-300 Leżajsk	
20 03 07	Odpady wielkogabarytowe	25,560	R12	Instalacja do wywarzania paliwa alternatywnego, WTÓRL-STEEL Sp. z o.o.	Grabskiego 12, 37-450 Stalowa Wola	
20 03 07	Odpady wielkogabarytowe	3,680	R12	Sortownia odpadów komunalnych zmieszanych, kompostownia w Giedlarowej, Stare Miasto-Park Sp. z o.o.	Giedlarowej, 37-300 Leżajsk	
20 03 07	Odpady wielkogabarytowe	9,620	R12	Zakład przetwarzania odpadów komunalnych EKOPARTNER Recykling Sp. z o.o.	Zielona 3, 59-300 Lubin	
SUMA		1 073,276				

b) informacja o odpadach komunalnych ulegających biodegradacji⁽²⁾

Kod odpadów ⁽⁹⁾	Rodzaj odpadów ⁽⁹⁾	Masa odebranych odpadów komunalnych przekazanych do zagospodarowania ⁽⁷⁾ [Mg]	Sposób zagospodarowania odebranych odpadów komunalnych ⁽¹⁰⁾	Nazwa instalacji, do której zostały przekazane odpady komunalne	Adres instalacji ⁽¹¹⁾
----------------------------	-------------------------------	------------------------------------------------------------------------------------------	------------------------------------------------------------------------	-----------------------------------------------------------------	----------------------------------

20 01 08	Odpady kuchenne ulegające biodegradacji	1,060	D8	Zakład Mechaniczno-Biologicznego Przetwarzania OK	Centralny Okręg Przemysłowy, Stalowa Wola, 37-450 Stalowa Wola	
SUMA		1,060				
e) dodatkowa informacja o odpadach o kodzie 20 03 01						
Lp.	1	2	3	4	5	6
	Masa odebranych odpadów ⁷⁾ [Mg]	Masa odpadów poddanych składowaniu ⁷⁾ [Mg]	Masa odpadów poddanych termicznemu przekształcaniu ⁷⁾ [Mg]	Masa odpadów przetworzonych w procesie mechaniczno-biologicznego przetwarzania odpadów ⁷⁾ (instalacje MBP) [Mg]	Masa odpadów przetworzonych w procesie mechanicznego przetwarzania odpadów ⁷⁾ (sortownie) [Mg]	Masa odpadów poddanych innym procesom przetwarzania ^{7,13)} [Mg]
Odebranych z obszarów miejskich		0,000				
Odebranych z obszarów wiejskich		0,000				
Odebranych z obszaru gminy	732,160	0,000	0,000	399,320	0,000	332,840
IV. INFORMACJA O ODEBRANYCH I MAGAZYNOWANYCH ODPADACH KOMUNALNYCH¹⁴⁾						
Kod odpadów ⁶⁾	Rodzaj odpadów ⁶⁾		Masa odebranych i magazynowanych odpadów komunalnych ⁷⁾ [Mg]			
15 01 06	Zmieszane odpady opakowaniowe		22,564			
SUMA		22,564				
V. INFORMACJA O DZIAŁAJĄCYCH NA TERENIE GMINY/ZWIĄZKU MIĘDZYGMINNEGO PUNKTACH SELEKTYWNEGO ZBIERANIA ODPADÓW KOMUNALNYCH¹⁵⁾						
Liczba punktów selektywnego zbierania odpadów komunalnych, funkcjonujących na terenie gminy/związku międzygminnego						
utworzonych samodzielnie przez gminę			utworzonych wspólnie z inną gminą lub gminami			
1			0			
a) informacja o zebranych odpadach komunalnych¹⁶⁾						
Adres punktu	Kod odpadów ⁶⁾	Rodzaj odpadów ⁶⁾	Masa zebranych odpadów komunalnych ⁷⁾ [Mg]			
SUMA		0,000				
b) informacja o sposobie zagospodarowania zebranych odpadów komunalnych¹⁷⁾						
Adres punktu	Kod odpadów ⁶⁾	Rodzaj odpadów ⁶⁾	Masa zebranych odpadów komunalnych przekazanych do zagospodarowania ⁷⁾ [Mg]	Sposób zagospodarowania zebranych odpadów komunalnych ¹⁰⁾	Nazwa instalacji, do której zostały przekazane odpady komunalne	Adres instalacji ¹¹⁾ , do której zostały przekazane odpady komunalne
SUMA		0,000				
c) informacja o zebranych i magazynowanych odpadach komunalnych¹⁸⁾						

Adres punktu	Kod odpadów ⁶⁾	Rodzaj odpadów ⁶⁾	Masa zebranych i magazynowanych odpadów komunalnych ⁷⁾ [Mg]			
SUMA			0,000			
VI. INFORMACJA O ZEBRANYCH ODPADACH KOMUNALNYCH STANOWIĄCYCH FRAKCJE ODPADÓW KOMUNALNYCH: PAPIERU, METALI, TWORZYW SZTUCZNYCH I SZKŁA¹⁹⁾						
Liczba podmiotów zbierających odpady komunalne stanowiące frakcje odpadów			0			
a) informacja o odpadach zebranych od właścicieli nieruchomości, które zamieszkują mieszkańcy, i właścicieli nieruchomości, których nie zamieszkują mieszkańcy, a powstają odpady komunalne ²⁰⁾						
Adres podmiotu zbierającego odpady komunalne stanowiące frakcje odpadów komunalnych: papieru, metali, tworzyw sztucznych i szkła	Kod odpadów ⁶⁾	Rodzaj odpadów ⁶⁾	Masa zebranych odpadów komunalnych ⁷⁾ [Mg]			
SUMA			0,000			
a) informacja o sposobie zagospodarowania zebranych odpadów komunalnych stanowiących frakcje odpadów komunalnych: papieru, metali, tworzyw sztucznych i szkła ²¹⁾						
Adres podmiotu zbierającego odpady komunalne stanowiące frakcje odpadów komunalnych: papieru, metali, tworzyw sztucznych i szkła	Kod odpadów ⁶⁾	Rodzaj odpadów ⁶⁾	Masa zebranych odpadów komunalnych przekazanych do zagospodarowania ⁷⁾ [Mg]	Sposób zagospodarowania zebranych odpadów komunalnych ¹⁰⁾	Nazwa instalacji, do której zostały przekazane odpady komunalne	Adres instalacji ¹¹⁾ , do której zostały przekazane odpady komunalne
SUMA			0,000			
c) informacja o zebranych i magazynowanych odpadach komunalnych stanowiących frakcje odpadów komunalnych: papieru, metali, tworzyw sztucznych i szkła ²²⁾						
Adres podmiotu zbierającego odpady komunalne stanowiące frakcje odpadów komunalnych: papieru, metali, tworzyw sztucznych i szkła	Kod odpadów ⁶⁾	Rodzaj odpadów ⁶⁾	Masa zebranych i magazynowanych odpadów komunalnych ⁷⁾ [Mg]			
SUMA			0,000			

VII. INFORMACJA O MASIE POZOSTAŁOŚCI Z SORTOWANIA I POZOSTAŁOŚCI Z MECHANICZNO-BIOLOGICZNEGO PRZETWARZANIA, PRZEZNACZONYCH DO SKŁADOWANIA, POWSTAŁYCH Z ODEBRANYCH I ZEBRANYCH Z TERENU GMINY/ZWIĄZKU MIĘDZYGMINNEGO ODPADÓW KOMUNALNYCH

a) masa odpadów, powstałych po sortowaniu odpadów selektywnie odebranych, przekazanych do składowania ²³⁾						
Nazwa i adres instalacji, w której zostały wytworzone odpady, powstałe z odebranych przez podmiot odpadów komunalnych, przekazane do składowania	Kod odpadów	Masa odpadów, powstałych po sortowaniu odpadów selektywnie odebranych, przekazanych do składowania ²⁴⁾ [Mg]				Nazwa i adres składowiska, na które przekazano odpady do składowania
		zawierająca frakcje ulegające biodegradacji		zawierająca frakcje nieulegające biodegradacji		
		Frakcja o wielkości co najmniej od 0 do 80 mm	Frakcja o wielkości powyżej 80 mm	Masa całego strumienia odpadów		
SUMA	0,000	0,000	0,000	0,000	0,000	
b) masa odpadów, powstałych po sortowaniu zmieszanych (niesegregowanych) odpadów komunalnych odebranych, przekazanych do składowania ²⁵⁾						
Nazwa i adres instalacji, w której zostały wytworzone odpady, powstałe z odebranych przez podmiot odpadów komunalnych, przekazane do składowania	Kod odpadów	Masa odpadów, powstałych po sortowaniu zmieszanych odpadów komunalnych odebranych, przekazanych do składowania ²⁴⁾ [Mg]				Nazwa i adres składowiska, na które przekazano odpady do składowania
		Frakcja o wielkości co najmniej od 0 do 80 mm	Wartość parametru AT4 [mg O ₂ /g ²⁶⁾	Frakcja o wielkości powyżej 80 mm	Masa całego strumienia odpadów	
SUMA	0,000	0,000	0,000	0,000	0,000	

VIII. INFORMACJA O OSIĄGNIĘTYCH POZIOMACH RECYKLINGU, PRZYGOTOWANIA DO PONOWNEGO UŻYCIA I ODZYSKU INNYMI METODAMI ORAZ OGRANICZENIA MASY ODPADÓW KOMUNALNYCH ULEGAJĄCYCH BIODEGRADACJI PRZEKAZYWANYCH DO SKŁADOWANIA

a) informacja o masie odpadów papieru, metali, tworzyw sztucznych i szkła²⁷⁾ przygotowanych do ponownego użycia i poddanych recyklingowi²⁸⁾ z odpadów odebranych i zebranych z terenu gminy/związku międzygminnego

Kod odpadów ⁶⁾	Rodzaj odpadów ⁶⁾	Masa odpadów ⁷⁾ [Mg]	Masa odpadów przygotowanych do ponownego użycia i poddanych recyklingowi ⁷⁾ [Mg]
15 01 01	Opakowania z papieru i tektury	0,000	1,199
15 01 02	Opakowania z tworzyw sztucznych	0,000	8,321
15 01 04	Opakowania z metali	0,000	3,818
15 01 05	Opakowania wielomateriałowe	0,000	1,649
ex 15 01 06	Zmieszane odpady opakowaniowe w części zawierającej papier, metal, tworzywa sztuczne, szkło, opakowania wielomateriałowe	83,836	80,505
15 01 07	Opakowania ze szkła	52,560	116,088
19 12 01	Papier i tektura	0,000	4,818
19 12 03	Metale nieżelazne	0,000	0,101
19 12 04	Tworzywa sztuczne i guma	0,000	0,518
20 01 01	Papier i tektura	0,000	0,240
SUMA		136,396	217,257

b) informacja o masie odpadów przygotowanych do ponownego użycia i poddanych recyklingowi z odpadów odebranych i zebranych z terenu gminy/związku międzygminnego²⁹⁾

Kod odpadów ⁶⁾	Rodzaj odpadów ⁶⁾	Masa odpadów ⁷⁾ [Mg]	Masa odpadów przygotowanych do ponownego użycia i poddanych recyklingowi ⁷⁾ [Mg]
16 01 03	Zużyte opony	7,820	7,820
SUMA		7,820	7,820

c) informacja o osiągniętym poziomie recyklingu i przygotowania do ponownego użycia papieru, metali, tworzyw sztucznych i szkła

Masa wytworzonych odpadów komunalnych przez jednego mieszkańca na terenie województwa (M _{wgus}) ³⁰⁾	0,218
Łączna masa odpadów komunalnych: papieru, metali, tworzyw sztucznych i szkła przygotowanych do ponownego użycia i poddanych recyklingowi ^{7), 28)} [Mg]	217,257
Łączna masa odebranych i zebranych odpadów komunalnych od właścicieli nieruchomości ^{7), 31)} [Mg]	1 095,880
Udział morfologiczny papieru, metali, tworzyw sztucznych, szkła i wielomateriałowych w składzie morfologicznym odpadów komunalnych ³²⁾ [%]	31,8
Osiągnięty poziom recyklingu i przygotowania do ponownego użycia ³³⁾ papieru, metali, tworzyw sztucznych i szkła [%]	47,5

d) informacja o masie odpadów budowlanych i rozbiórkowych będących odpadami komunalnymi³⁴⁾ przygotowanych do ponownego użycia, poddanych recyklingowi i innym procesom odzysku²⁸⁾ z odpadów odebranych i zebranych z terenu gminy/związku międzygminnego

Kod odpadów ⁶⁾	Rodzaj odpadów ⁶⁾	Masa odpadów ⁷⁾ [Mg]	Masa odpadów przygotowanych do ponownego użycia, poddanych recyklingowi i innym procesom odzysku ⁷⁾ [Mg]
17 01 01	Odpady betonu oraz gruz betonowy z rozbiórek i remontów	1,020	1,020
SUMA		1,020	1,020

e) Informacja o osiągniętym poziomie recyklingu, przygotowania do ponownego użycia i odzysku innymi metodami innych niż niebezpieczne odpadów budowlanych i rozbiórkowych	
Łączna masa innych niż niebezpieczne odpadów budowlanych i rozbiórkowych przygotowanych do ponownego użycia, poddanych recyklingowi i innym procesom odzysku ⁷⁾ – M_{br} [Mg]	1,020
Osiągnięty poziom recyklingu, przygotowania do ponownego użycia i odzysku innymi metodami ³³⁾ innych niż niebezpieczne odpadów budowlanych i rozbiórkowych [%]	100,000
f) Informacja o osiągniętym poziomie ograniczenia masy odpadów komunalnych ulegających biodegradacji przekazywanych do składowania	
Masa zmieszanych odpadów komunalnych odebranych przez gminę w roku sprawozdawczym [Mg]	591,380
Masa zmieszanych odpadów komunalnych odebranych w gminie w roku sprawozdawczym [Mg]	732,160
Masa zmieszanych odpadów komunalnych odebranych przez gminę w ostatnim półroczu poprzedzającym rok sprawozdawczy ³⁴⁾ [Mg]	325,840
Masa zmieszanych odpadów komunalnych odebranych w gminie w ostatnim półroczu poprzedzającym rok sprawozdawczy ³⁴⁾ [Mg]	415,880
Masa odpadów komunalnych ulegających biodegradacji wytworzona w 1995 r. ^{7), 35)} - OUB ₁₉₉₅ [Mg]	375,765
Masa odpadów ulegających biodegradacji zebranych, odebranych i przetworzonych ze strumienia odpadów komunalnych z obszaru gminy/związku międzygminnego, przekazanych do składowania ⁷⁾ – M_{OUBR} ³⁵⁾ [Mg]	0,000
Osiągnięty poziom ograniczenia masy odpadów komunalnych ulegających biodegradacji przekazywanych do składowania ^{36), 37)} [%]	0,000
IX. LICZBA WŁAŚCICIELI NIERUCHOMOŚCI, OD KTÓRYCH ZOSTAŁY ODEBRANE ODPADY KOMUNALNE³⁸⁾	
2 164	
X. UWAGI	
XI. DANE OSOBY WYPEŁNIAJĄCEJ SPRAWOZDANIE	
Imię: Agnieszka	Nazwisko: Śmigłarska
Numer telefonu służbowego: (016) 642-12-21	E-mail służbowy: gosp.odpadami@tryncza.eu
Data sporządzenia sprawozdania 27.03.2019	Podpis własnoręczny ³⁹⁾ albo kwalifikowany podpis elektroniczny, albo podpis potwierdzony profilem zaufanym ePUAP ⁴⁰⁾ wójta, burmistrza, prezydenta miasta, przewodniczącego związku międzygminnego lub osoby upoważnionej do reprezentowania wójta, burmistrza, prezydenta miasta, przewodniczącego związku międzygminnego Magdalena Rachwał SEKRETARZ GMINY

Objaśnienia:

- 1) Należy wpisać marszałka województwa oraz wojewódzkiego inspektora ochrony środowiska, właściwych ze względu na położenie gminy.
- 2) W przypadku wypełniania sprawozdania przez związek międzygminny należy wpisać nazwę związku oraz nazwy gmin należących do związku.
- 3) Należy wpisać: miejska, wiejska albo miejsko-wiejska. W przypadku wypełniania sprawozdania przez związek międzygminny należy wpisać liczbę poszczególnych rodzajów gmin należących do związku.

IV. Podsumowanie

Roczna analiza stanu gospodarki odpadami komunalnymi na terenie Gminy Tryńcza została opracowana w celu weryfikacji możliwości technicznych i organizacyjnych gminy w zakresie gospodarowania odpadami komunalnymi. Analiza ta ma również dostarczyć informacji o liczbie mieszkańców, liczbie właścicieli nieruchomości objętych systemem gospodarowania odpadami komunalnymi oraz dostarczyć niezbędnych informacji dla stworzenia najbardziej efektywnego ekonomicznie systemu gospodarki odpadami komunalnymi. Niniejsza analiza dotyczy roku 2018 uwzględniając także w pewnych kwestiach lata ubiegłe.

Od lipca 2013 r. właściciele nieruchomości wnoszą opłatę za gospodarowanie odpadami komunalnymi do Gminy na podstawie złożonych deklaracji o wysokości opłaty za gospodarowanie odpadami komunalnymi. Umowa na odbiór oraz umowa na zagospodarowanie odpadów została zawarta pomiędzy Gminą Tryńcza a podmiotem świadczącym usługi. Przez cały rok obowiązki nałożone ustawą w zakresie odbioru odpadów realizowane były poprzez podmiot wyłoniony w drodze przetargu. Właściciele nieruchomości wnosili opłatę za gospodarowanie odpadami komunalnymi na podstawie złożonych deklaracji, prowadzili selektywną zbiórkę odpadów, która zapewniła wymagany poziom odzysku odpadów takich jak papier, metale, tworzywa sztuczne, szkło a także innych frakcji odpadów. Na podstawie zebranych danych można jednoznacznie stwierdzić, że system gospodarki odpadami komunalnymi na terenie Gminy Tryńcza funkcjonuje prawidłowo. System ten działa zgodnie z obowiązującymi przepisami i oparty jest o akty normatywne różnego szczebla.

Gmina Tryńcza wdrożyła i w pełni realizuje przyjęte obowiązki w zakresie gospodarki odpadami komunalnymi. Należy zwrócić uwagę, że koszty ponoszone przez Gminę z roku na rok wzrastają. Związane jest to z monopolizacją rynku przez firmy świadczące tego typu usługi. Stąd koniecznym było podniesienie wysokości stawki opłaty za selektywne zbieranie odpadów komunalnych z kwoty 5,40 zł os./mies. na kwotę 6,40 zł os./mies. oraz w przypadku odpadów zbieranych w sposób nieselektywny z kwoty 10,00 zł os./mies. na 11,00 zł os./mies.

Priorytetowym zadaniem dla gminy na lata kolejne jest poprawa funkcjonowania i organizacji PSZOK. Zwiększenie efektywności selektywnej zbiórki odpadów a także kontynuowanie działalności edukacyjnej, gdyż tylko konsekwentne działanie i przybliżanie mieszkańcom tematyki prawidłowego postępowania z odpadami jest w stanie przynieść pożądane efekty. Należy skupić się na takich formie komunikacji z mieszkańcami alby podczas segregacji odpadów nie dochodziło do mieszania się ze sobą poszczególnych frakcji odpadów. Powyższe działania są kluczem potrzebnym do ograniczenia ilości wytwarzanych odpadów komunalnych oraz racjonalnego sortowania odpadów w celu osiągnięcia określonych przez Unie Europejską poziomów odzysku i recyklingu odpadów.

W obecnej sytuacji niezwykle istotne jest zapewnienie bilansowania się środków finansowych przeznaczonych na realizację nałożonych na gminę obowiązków w zakresie gospodarowania odpadami.