

DECYZJA
O USTALENIU LOKALIZACJI INWESTYCJI CELU PUBLICZNEGO

Na podstawie art. 1 ust. 2, art. 4 ust. 2 pkt 1, art. 50 ust. 1, 4, art. 51 ust. 1 pkt 2, ust. 3, art. 53 ust. 1, 3, 4 pkt 5, 6, 9, 13, art. 54 Ustawy z dnia 27 marca 2003 r. o planowaniu i zagospodarowaniu przestrzennym (t.j. Dz. U. z 2022 r. poz. 503 ze zm.) oraz art. 104 Kodeksu Postępowania Administracyjnego (t.j. Dz. U. z 2022 r. poz. 2000),

po rozpatrzeniu wniosku z dnia 14.09.2022 r.:

P4 Sp. z o.o.,
ul. Wynalazek 1, 02-677 Warszawa,
reprezentowanej przez pełnomocnika
Pana Marcina Rachwał,
ul. Bogumińska 11, 44-300 Wodzisław Śląski,

o ustalenie lokalizacji inwestycji celu publicznego polegającej na: budowie stacji bazowej PRW7103A wraz z wewnętrzną linią zasilającą i kanalizacją kablową, na terenie działki o nr ewid. 1225, położonej w obrębie ewidencyjnym Gorzyce, gm. Tryncza,

po uzgodnieniu z:

- 1) Marszałkiem Województwa Podkarpackiego – zgodnie z art. 53 ust. 4 pkt 5 ustawy (w związku z występowaniem złóż kopalin i wód podziemnych) – uzgodniono na podstawie art. 53 ust. 5 w/w ustawy o planowaniu i zagospodarowaniu przestrzennym,
- 2) Starostą Przeworskim – zgodnie z art. 53 ust. 4 pkt 6 ustawy (w odniesieniu do gruntów wykorzystywanych na cele rolne w rozumieniu przepisów o gospodarce nieruchomościami) – uzgodniono na podstawie art. 53 ust. 5 w/w ustawy o planowaniu i zagospodarowaniu przestrzennym,
- 3) Państwowym Gospodarstwem Wodnym Wody Polskie; Zarząd Zlewni Przemysł – zgodnie z art. 53 ust. 4 pkt 6 ustawy (w odniesieniu do gruntów wykorzystywanych na cele rolne w rozumieniu przepisów o gospodarce nieruchomościami) – uzgodniono na podstawie art. 53 ust. 5 w/w ustawy o planowaniu i zagospodarowaniu przestrzennym,
- 4) Wójtem Gminy Tryncza – zgodnie z art. 53 ust. 4 pkt 9 ustawy (w odniesieniu do obszarów przyległych do pasa drogowego) – uzgodniono na podstawie art. 53 ust. 5 w/w ustawy o planowaniu i zagospodarowaniu przestrzennym,
- 5) Prezesem Urzędu Lotnictwa Cywilnego – zgodnie z art. 53 ust. 4 pkt 13 ustawy o planowaniu i zagospodarowaniu przestrzennym (w zakresie ustalonym w 87⁷ pkt 1 ustawy z dnia 3 lipca 2002 r. – Prawo lotnicze) – uzgodniono na podstawie art. 53 ust. 5 w/w ustawy o planowaniu i zagospodarowaniu przestrzennym,
- 6) Wojewódzki Sztab Wojskowy – zgodnie z art. 53 ust. 4 pkt 13 ustawy o planowaniu i zagospodarowaniu przestrzennym (w zakresie ustalonym w art. 87⁷ pkt 1 ustawy z dnia 3 lipca 2002 r. – Prawo lotnicze) – uzgodniono na podstawie art. 53 ust. 5 w/w ustawy o planowaniu i zagospodarowaniu przestrzennym,
- 7) Ministrem właściwym do spraw wewnętrznych – zgodnie z art. 53 ust. 4 pkt. 13 ustawy o planowaniu i zagospodarowaniu przestrzennym (w zakresie ustalonym w art. 87⁷ pkt 1 ustawy z dnia 3 lipca 2002 r. – Prawo lotnicze) – Postanowienie znak: DPP-WSOPiSG.2540.1.30.2023 z dnia 03.02.2023 r.,

u s t a l a m
l o k a l i z a c j ę i n w e s t y c j i c e l u p u b l i c z n e g o

dla inwestycji polegającej na: budowie stacji bazowej PRW7103A wraz z wewnętrzną linią zasilającą i kanalizacją kablową, na terenie działki o nr ewid. 1225, położonej w obrębie ewidencyjnym Gorzyce, gm. Tryńcza, określonej w załączniku graficznym stanowiącym integralną część niniejszej decyzji.

1. Ustalenia dotyczące funkcji i rodzaju zabudowy:

- budowa obiektu infrastruktury technicznej – stacji bazowej PRW7103A wraz z wewnętrzną linią zasilającą i kanalizacją kablową.

2. Ustalenia i szczegółowe zasady zagospodarowania terenu oraz jego zabudowy:

a) ustalenia dotyczące warunków i wymagań kształtowania ładunku przestrzennego:

- budowa stacji bazowej PRW7103A wraz z wewnętrzną linią zasilającą i kanalizacją kablową:
 - powierzchnia inwestycji – do 144,0 m²,
 - całkowita wysokość konstrukcji wraz z odgromnikami – do 55,95 m n.p.t.,
 - rodzaj masztu – kratowy,
 - anteny sektorowe – 6 szt. instalowane na konstrukcji wieży za pośrednictwem systemów wsporników antenowych:
 - antena AQU4518R24, pracująca w paśmie 800MHz, 900MHz, 1800MHz, 2100MHz, skierowana na azymut 100°, wysokość zawieszenia 53,0 m n.p.t.,
 - antena ATR4518R6, pracująca w paśmie 800MHz, 2600MHz, skierowana na azymut 100°, wysokość zawieszenia 53,0 m n.p.t.,
 - antena AQU4518R24, pracująca w paśmie 800MHz, 900MHz, 1800MHz, 2100MHz, skierowana na azymut 230°, wysokość zawieszenia 53,0 m n.p.t.,
 - antena ATR4518R6, pracująca w paśmie 800MHz, 2600MHz, skierowana na azymut 230°, wysokość zawieszenia 53,0 m n.p.t.,
 - antena AQU4518R24, pracująca w paśmie 800MHz, 900MHz, 1800MHz, 2100MHz, skierowana na azymut 350°, wysokość zawieszenia 53,0 m n.p.t.,
 - antena ATR4518R6, pracująca w paśmie 800MHz, 2600MHz, skierowana na azymut 350°, wysokość zawieszenia 53,0 m n.p.t.,
 - anteny radioliniowe – 5 szt.:
 - antena VHLP1-23, Ø 0,3 m, pasmo 23GHz, wysokość zawieszenia 51,0 m n.p.t., skierowana na azymut 12°,
 - antena VHLP1-32, Ø 0,3 m, pasmo 32GHz, wysokość zawieszenia 51,0 m n.p.t., skierowana na azymut 128°,
 - antena VHLP1-23, Ø 0,3 m, pasmo 23GHz, wysokość zawieszenia 51,0 m n.p.t., skierowana na azymut 163°,
 - antena VHLP2-23, Ø 0,6 m, pasmo 23GHz, wysokość zawieszenia 50,3 m n.p.t., skierowana na azymut 232°,
 - antena VHLP1-32, Ø 0,3 m, pasmo 32GHz, wysokość zawieszenia 50,3 m n.p.t., skierowana na azymut 315°,
 - urządzenie sterujące posadowione u podnóża wieży (poziom gruntu) za pośrednictwem stalowych konstrukcji wsporczych,
 - urządzenie sterujące RRU montowane do krawężników wieży,
 - drogi kablowe łączące urządzenia sterujące z antenami,

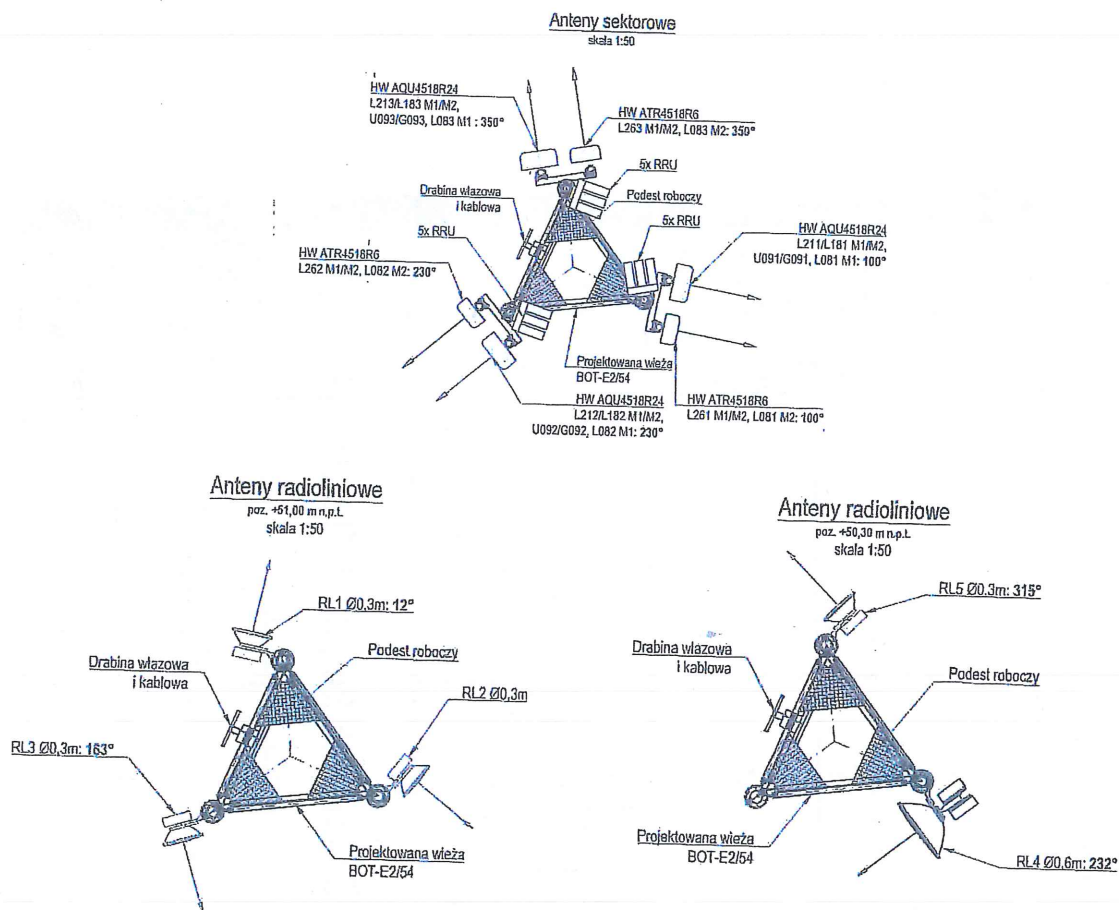
- o ogrodzenie zabezpieczające przed dostępem osób niepowołanych wraz z furtką wejściową:
 - wysokość ogrodzenia – do 2,2 m,
- o instalacja elektroenergetyczna zasilająca urządzenia stacji bazowej,
- o kanalizacja kablowa wzdłuż linii zasilającej,
- o instalacja urządzeń nadawczo-odbiorczych oraz transmisyjnych zlokalizowanych w pobliżu anten sektorowych i radioliniowych, a także urządzeń zasilających w szafach aparaturowych umieszczonych u podstawy wieży,
- o planowana konfiguracja anten stacji bazowej:

ANTENY SEKTOROWE							
Oznaczenie	Typ anteny	Azymut	Wysokość zawieszenia (środek elektryczny)	Nazwa systemu i pasmo pracy	Maksymalna moc nadajnika	Maksymalne pochylenie wiązki głównej prom.	EIRP dla anteny
		[°]	[m n.p.t.]	[MHz]	[dBm]	[°]	[W]
L211/L181 M1	AQU4518R24	100	53,0	LTE 2100	38,5	10	1 875
L211/L181 M2				LTE 1800	38,5	10	
U091/G091				LTE 2100	38,5	10	
L081 M1				LTE 1800	38,5	10	
L261 M1				GSM 900/UMTS 900	38,5	10	
L261 M2	ATR4518R6	100	53,0	LTE 800	38,5	10	1 153
L081 M2				LTE 2600	38,5	10	
				LTE 2600	38,5	10	
L212/L182 M1	AQU4518R24	230	53,0	LTE 2100	38,5	10	1 875
L212/L182 M2				LTE 1800	38,5	10	
U092/G092				LTE 2100	38,5	10	
L082 M1				LTE 1800	38,5	10	
L262 M1				GSM 900/UMTS 900	38,5	10	
L262 M2	ATR4518R6	230	53,0	LTE 800	38,5	10	1 153
L082 M2				LTE 2600	38,5	10	
				LTE 2600	38,5	10	
L213/L183 M1	AQU4518R24	350	53,0	LTE 2100	38,5	10	1 875
L213/L183 M2				LTE 1800	38,5	10	
U093/G093				LTE 2100	38,5	10	
L083 M1				LTE 1800	38,5	10	
L263 M1				GSM 900/UMTS 900	38,5	10	
L263 M2	ATR4518R6	350	53,0	LTE 800	38,5	10	1 153
L083 M2				LTE 2600	38,5	10	
				LTE 2600	38,5	10	

ANTENY RADIOLINIOWE								
Oznaczenie	Typ anteny	Pasmo pracy	Max. moc nadajnika	Azymut	Średnica anteny	Wysokość środka anteny n.p.t.	EIRP	Maksymalny zasięg występowania obszarów pól E-M o poziomach gęstości mocy większych lub równych wart. dopuszczalnym
		[GHz]	[dBm]	[°]	[m]	[m]	[W]	[m]
RL1	VHLP1-23	23	25,0	12	0,3	51,0	1 072	2,920
RL2	VHLP1-32	32	23,0	128	0,3	51,0	1 549	3,511
RL3	VHLP1-23	23	25,0	163	0,3	51,0	1 072	2,920
RL4	VHLP2-23	23	25,0	232	0,6	50,3	3 467	5,253
RL5	VHLP1-32	32	23,0	315	0,3	50,3	1 549	3,511

* wszystkie wskazane w niniejszej tabeli modele anten sektorowych mają charakter anten pasywnych

- o sposób montowania anten sektorowych i anten radioliniowych:



- parametry projektowanej inwestycji powinny być zgodne z projektem technicznym,
 - instalowane urządzenia powinny spełniać wymagania norm oraz posiadać odpowiednie atesty,
 - istniejące rowy melioracyjne i rurociągi powinny zostać zachowane, a realizacja przedmiotowej inwestycji nie może pogorszyć ich stanu technicznego,
 - przyłączane urządzenia powinny posiadać wymaganą odporność na zaburzenia elektromagnetyczne oraz powinny być tak skonstruowane, aby nie wywoływały w swoim środowisku zaburzeń elektromagnetycznych o wartościach przekraczających odporność na te zaburzenia innych urządzeń występujących w tym środowisku,
 - inwestycję należy projektować zgodnie z obowiązującymi przepisami ustawy z dnia 7 lipca 1994 r. – Prawo budowlane (Dz. U. z 2021 r. poz. 2351 ze zm.) oraz Rozporządzenia Ministra Zdrowia z dnia 17 grudnia 2019 r. w sprawie dopuszczalnych poziomów pól elektromagnetycznych w środowisku (Dz. U. z 2019 r. poz. 2448),
 - projekt techniczny winien odpowiadać wymaganiom przepisów szczególnych,
- b) ustalenia dotyczące ochrony środowiska, przyrody i krajobrazu, dziedzictwa kulturowego i zabytków oraz dóbr kultury współczesnej:
- planowana inwestycja nie zalicza się do przedsięwzięć mogących znacząco oddziaływać na środowisko, zgodnie z rozporządzeniem Rady Ministrów z dnia 5 maja 2022 r. zmieniającym rozporządzenie w sprawie przedsięwzięć mogących znacząco oddziaływać

- na środowisko (Dz. U. z 2022 r. poz. 1071) wskutek rzeczony nowelizacji doszło do uchylenia przepisów § 2 ust. 1 pkt. 7) oraz § 3 ust. 1 pkt. 8) rozporządzenia Rady Ministrów z dnia 10 września 2019 r. w sprawie przedsięwzięć mogących znacząco oddziaływać na środowisko (Dz. U. z 2019 r. poz. 1839), w związku, z czym nie wymaga przeprowadzenia postępowania w sprawie oceny oddziaływania na środowisko,
- dla przedmiotowego przedsięwzięcia opracowano analizę środowiskową pt. "Analiza występowania obszaru pól e-m o poziomach gęstości mocy większych lub równych wartościom określonym w rozporządzeniu Ministra Zdrowia z dnia 17 grudnia 2019 r. w sprawie dopuszczalnych poziomów pól elektromagnetycznych w środowisku (Dz.U. 2019 poz. 2448) – Instalacja radiokomunikacyjna P4 PRW7103A" - realizując inwestycję należy postępować zgodnie z przedstawioną dokumentacją,
 - przedmiotowa inwestycja znajduje się poza obszarami chronionymi w myśl ustawy z dnia 16 kwietnia 2004 r. o ochronie przyrody, w tym poza wyznaczonymi mającymi wpływ dla Wspólnoty i projektowanymi przekazywanymi do Komisji Europejskiej obszarami Natura 2000,
 - planowana inwestycja nie może ograniczać dotychczasowych funkcji zagospodarowania terenu występujących na działkach sąsiednich,
 - w trakcie przygotowania i realizacji inwestycji należy zapewnić oszczędne korzystanie z terenu,
 - w trakcie prac budowlanych inwestor jest zobowiązany uwzględnić ochronę środowiska na obszarze prowadzenia prac, a w szczególności ochronę gleby, zieleni, naturalnego ukształtowania terenu i stosunków wodnych,
 - przy prowadzeniu prac budowlanych dopuszcza się wykorzystanie i przekształcanie elementów przyrodniczych wyłącznie w takim zakresie, w jakim jest to konieczne w związku z realizacją przedmiotowej inwestycji,
 - jeżeli ochrona elementów przyrodniczych nie jest możliwa, należy podjąć działania mające na celu naprawienie wyrządzonych szkód, a w szczególności przez kompensację przyrodniczą,
 - teren planowanej inwestycji położony jest poza obszarami chronionymi z zakresu dziedzictwa kulturowego i zabytków, nie stwierdzono na przedmiotowej działce udokumentowanych stanowisk archeologicznych,
 - w przypadku odkrycia w trakcie realizacji inwestycji, przedmiotu, który posiada cechy zabytku lub wykopaliska archeologicznego osoby prowadzące roboty budowlane i ziemne są zobowiązane zabezpieczyć znaleziska, wstrzymać wszelkie roboty mogące je uszkodzić lub zniszczyć i niezwłocznie powiadomić Wojewódzkiego Konserwatora Zabytków,
 - przestrzegać innych warunków wynikających z przepisów szczególnych,
- c) warunki obsługi w zakresie infrastruktury technicznej i komunikacji:
- zaopatrzenie w energię elektryczną – z projektowanego przyłącza do sieci elektroenergetycznej,
 - zaopatrzenie w wodę – nie dotyczy,
 - zaopatrzenie w energię ciepłą – nie dotyczy,
 - odprowadzanie ścieków bytowych – nie dotyczy,
 - unieszkodliwiania odpadów – nie dotyczy,
 - obsługa komunikacyjna terenu objętego inwestycją – poprzez drogę wewnętrzną gminną o nr ewid. 1219 do drogi publicznej gminnej o nr ewid. 1206,
- d) wymagania dotyczące ochrony interesów osób trzecich:
- należy zapewnić warunki ochrony przed pozbawieniem:

- dostępu do drogi publicznej,
- możliwości korzystania z wody, kanalizacji, energii elektrycznej i ciepłej oraz ze środków łączności,
- dostępu do światła dziennego do pomieszczeń przeznaczonych na stały pobyt ludzi,
- należy zapewnić warunki ochrony przed uciążliwościami powodowanymi przez hałas, wibracje, zakłócenia elektryczne i promieniowanie, zanieczyszczeniem powietrza, wody i gleby,
- inwestor powinien przy wykonywaniu swojego prawa powstrzymać się od działań, które by zakłóciły korzystanie z nieruchomości sąsiednich ponad przeciętną miarę, wynikających ze społeczno - gospodarczego przeznaczenia nieruchomości i stosunków miejscowych art. 114 ustawy z dnia 23 kwietnia 1964 r. Kodeks cywilny (t.j. Dz. U. z 2022 r. poz. 1360),
- projektowana inwestycja nie powinna pogarszać warunków użytkowania nieruchomości, na których jest zlokalizowana, a na jej użytkowanie nie może powodować uciążliwości dla terenów sąsiednich, uciążliwość powinna zamknąć się w granicy działki, na której będzie realizowana niniejsza inwestycja,

e) ochrona gruntów rolnych i leśnych:

- na działce objętej inwestycją występują grunty klasy: RV, Lzr-RV, Lzr-RVI. Inwestycja nie wymaga zgody na zmianę przeznaczenia na cele nierolnicze. Przepisu art. 61 ust. 1 pkt 4 nie stosuje się do inwestycji celu publicznego w przypadkach uzasadnionych potrzebami obronności lub bezpieczeństwa państwa albo ochrony granicy państwowej, a także do inwestycji celu publicznego z zakresu łączności publicznej zgodnie z art. 50 pkt 1a ustawy o planowaniu i zagospodarowaniu przestrzennym (t.j. Dz. U. z 2022 r. poz. 503 ze zm.),

f) informacja dotycząca położenia w granicach występowania Głównych Zbiorników Wód Podziemnych:

- inwestycja znajduje się w granicach Głównego Zbiornika Wód Podziemnych – Dębica - Stalowa Wola - Rzeszów.

3. Linie rozgraniczające teren inwestycji oraz oznaczenia graficzne przedstawiono na mapie stanowiącej załącznik do niniejszej decyzji.

UZASADNIENIE

W dniu 14.09.2022 r., P4 Sp. z o.o., ul. Wynalazek 1, 02-677 Warszawa, reprezentowana przez pełnomocnika Pana Marcina Rachwał, ul. Bogumińska 11, 44-300 Wodzisław Śląski, wystąpiła z wnioskiem do Wójta Gminy Tryńcza o ustalenie lokalizacji inwestycji celu publicznego polegającej na: budowie stacji bazowej PRW7103A wraz z wewnętrzną linią zasilającą i kanalizacją kablową, na terenie działki o nr ewid. 1225, położonej w obrębie ewidencyjnym Gorzyce, gm. Tryńcza.

Zgodnie z art. 61 § 4 Kodeksu postępowania administracyjnego, zawiadomiono strony biorące udział w postępowaniu w przedmiotowej sprawie o wszczęciu postępowania.

Na podstawie art. 6 ustawy z 21 sierpnia 1997 r. o gospodarce nieruchomościami (Dz. U. z 2021 r. poz. 1899) powyższą inwestycję zalicza się do inwestycji celu publicznego.

W związku z tym, że dla terenu objętego inwestycją gmina Tryńcza nie posiada aktualnego miejscowego planu zagospodarowania przestrzennego określenie sposobów zagospodarowania i lokalizacji inwestycji celu publicznego następuje w drodze decyzji o ustaleniu lokalizacji inwestycji celu publicznego.

Projekt decyzji o ustaleniu lokalizacji inwestycji celu publicznego przygotowała osoba posiadająca kwalifikacje do wykonywania zawodu urbanisty na terytorium Rzeczypospolitej

Polskiej uzyskane na podstawie ustawy z dnia 15 grudnia 2000 r. o samorządach zawodowych architektów oraz inżynierów budownictwa (Dz. U. z 2019 r. poz. 1117 ze zm.).

Analizując wniosek oraz ustalenia studium uwarunkowań i kierunków zagospodarowania przestrzennego Gminy Tryńcza, Wójt Gminy Tryńcza stwierdził, że nie zachodzi okoliczność dotycząca obowiązku sporządzenia miejscowego planu zagospodarowania przestrzennego dla terenu przedmiotowej inwestycji.

Zgodnie z art. 53 ust. 3 Ustawy z dnia 27 marca 2003 r. o planowaniu i zagospodarowaniu przestrzennym (t.j. Dz. U. z 2022 r. poz. 503 ze zm.), dokonano analizy warunków i zasad zagospodarowania terenu oraz jego zabudowy wynikających z przepisów odrębnych oraz stanu faktycznego i prawnego terenu, na którym przewiduje się realizację inwestycji.

Zgodnie z art. 53 ust. 4 pkt 5 Ustawy z dnia 27 marca 2003 r. o planowaniu i zagospodarowaniu przestrzennym (t.j. Dz. U. z 2022 r. poz. 503 ze zm.), decyzję wydaje się po uzgodnieniu z organem administracji geologicznej w odniesieniu do udokumentowanych złóż kopalin i wód podziemnych.

Zgodnie z art. 53 ust. 4 pkt 6 Ustawy z dnia 27 marca 2003 r. o planowaniu i zagospodarowaniu przestrzennym (t.j. Dz. U. z 2022 r. poz. 503 ze zm.), w związku z tym, że teren przedmiotowej inwestycji jest wykorzystywany na cele rolne w rozumieniu przepisów o gospodarce nieruchomościami decyzję wydaje się po uzgodnieniu z organami właściwymi w sprawach ochrony gruntów rolnych i leśnych oraz melioracji wodnych.

Zgodnie z art. 53 ust. 4 pkt 9, Ustawy z dnia 27 marca 2003 r. o planowaniu i zagospodarowaniu przestrzennym (t.j. Dz. U. z 2022 r. poz. 503 ze zm.), w związku z tym, że teren przedmiotowej inwestycji jest przyległy do pasa drogowego, decyzję wydaje się po uzgodnieniu z właściwym zarządcą drogi.

Zgodnie z art. 53 ust. 4 pkt 13, w związku z art. 60 ust. 1, Ustawy z dnia 27 marca 2003 r. o planowaniu i zagospodarowaniu przestrzennym (t.j. Dz. U. z 202 r. poz. 503 ze zm.), w zakresie ustalonym w art. 87 pkt 1 tej ustawy decyzję wydaje się po uzgodnieniu z Prezesem Urzędu Lotnictwa, Wojewódzkim Sztabem Wojskowym oraz Ministrem właściwym do spraw wewnętrznych.

W myśl art. 10 § 1 ustawy z dnia 14 czerwca 1960 r. Kodeks postępowania administracyjnego (Dz. U. z 2022 r. poz. 2000), zawiadomiono strony o zakończeniu postępowania. Przed wydaniem decyzji umożliwiono każdej ze stron wypowiedzenie się, co do zebranych dowodów i materiałów.

W związku z powyższym należało orzec jak w sentencji niniejszej decyzji.

POUCZENIE

Przed uzyskaniem pozwolenia na budowę należy uzyskać decyzję o wyłączeniu z produkcji użytków rolnych lub postanowienie o braku konieczności uzyskania takiej decyzji. W celu uzyskania pozwolenia na budowę należy złożyć wniosek do Starostwa Powiatowego w Przeworsku. Do wniosku o udzielenie pozwolenia na budowę należy dołączyć:

- 3 egz. projektu budowlanego wraz z opiniami, uzgodnieniami, pozwoleniami i innymi dokumentami, których obowiązek dołączenia wynika z przepisów odrębnych ustaw - Prawo Budowlane (Dz. U. z 2021 r. poz. 2351 ze zm.),
- decyzję o wyłączeniu z produkcji rolnej terenu objętego inwestycją w przypadku podlegającym wymaganiom przepisów szczególnych,
- oświadczenie o posiadanym prawie do dysponowania nieruchomością na cele budowlane,
- niniejszą decyzję o ustaleniu lokalizacji inwestycji celu publicznego.

Decyzja niniejsza nie rodzi praw do terenu oraz nie narusza prawa własności i uprawnień osób trzecich. Wnioskodawcy, który nie uzyskał prawa do dysponowania nieruchomością przeznaczoną na cele budowlane nie przysługuje roszczenie o zwrot nakładów poniesionych w związku z otrzymaną decyzją o ustaleniu lokalizacji inwestycji celu publicznego. Decyzja nie może być przeniesiona na rzecz innej osoby. Decyzja traci ważność, jeżeli inwestor nie uzyska prawa do dysponowania nieruchomością na cele budowlane lub prawa do dysponowania nieruchomością na czas prowadzenia robót, bądź też utraci te prawa. Decyzja może ulec wygaśnięciu, jeżeli inny wnioskodawca uzyskał pozwolenie na budowę lub dla terenu objętego inwestycją uchwalono plan miejscowy, którego ustalenia są inne niż w wydanej decyzji.

W przypadku przekroczenia przez organ terminu o którym mowa w art. 64 ust. 1 pkt 1 ustawy o planowaniu i zagospodarowaniu przestrzennym wnioskodawca ma prawo wniesienia żądania, o którym mowa w art. 51 ust. 2e ustawy o planowaniu i zagospodarowaniu przestrzennym. Żądanie wnosi się za pośrednictwem Wójta Gminy Tryńcza. Kary nie wymierza się, a wszczęte postępowania w sprawie wymierzenia kary umarza się, jeżeli od dnia wydania decyzji w sprawie ustalenia warunków zabudowy przez organ pierwszej instancji upłynęły 3 lata.

Od niniejszej decyzji służy odwołanie do Samorządowego Kolegium Odwoławczego w Przemysłu, które należy wnieść za pośrednictwem Wójta Gminy Tryńcza w terminie 14 dni od dnia jej doręczenia.

Zgodnie z art. 127 a Kodeksu Postępowania Administracyjnego (t.j. Dz. U. z 2021 r. poz. 735 ze zm.). W trakcie biegu terminu do wniesienia odwołania strona może zrzec się prawa do wniesienia odwołania wobec organu administracji publicznej, który wydał decyzję. Z dniem doręczenia organowi administracji publicznej oświadczenia o zrzeczeniu się prawa do wniesienia odwołania przez ostatnią ze stron postępowania, decyzja staje się ostateczna i prawomocna.

Załączniki:

- załącznik graficzny do decyzji,
- analiza funkcji oraz cech zabudowy i zagospodarowania terenu - załącznik tekstowy i graficzny.

Otrzymują:

1. P4 Sp. z o.o., ul. Wynalazek 1, 02-677 Warszawa,
2. Pełnomocnik - Pan Marcin Rachwał, ul. Bogumińska 11, 44-300 Wodzisław Śląski,
3. Osoby i instytucje wg rozdzielnika Urzędu Gminy Tryńcza,
4. Urząd Gminy Tryńcza - a/a.

Z up. WÓJTA
Tomasz Kierownik
KIEROWNIK
REFERATU INWESTYCYJ
8

Rafał Łucki
Posiadający kwalifikacje do wykonywania zawodu
urbanisty uzyskane na podstawie ustawy
z dnia 15 grudnia 2000 r. o samorządach zawodowych
architektów, inżynierów budownictwa oraz urbanistów

Załącznik Nr 2 do decyzji znak: UIB.6733.12.2022 Wójta Gminy Trynca.

Inwestor:

P4 Sp. z o.o. ul. Wynalazek 1, 02-677 Warszawa, Pełnomocnik: Marcin Rachwał, zam. ul. Bogumińska 11, 44-300 Wodzisław Śląski.

Wniosek dot. lokalizacji inwestycji celu publicznego, pn.: „Budowa stacji bazowej PRW7103A wraz z wewnętrzną linią zasilającą i kanalizacją kablową, na terenie działki o nr ewid. 1225, położonej w obrębie ewidencyjnym Gorzyce, gm. Trynca”.

Wyniki analizy:

- 1) stanu faktycznego zagospodarowania terenu, na którym przewiduje się realizację inwestycji,*
- 2) stanu prawnego zagospodarowania terenu projektowaną inwestycją oraz warunków i zasad zagospodarowania terenu oraz jego zabudowy, wynikających z przepisów odrębnych.*

Opracowanie obejmuje:

- część tekstową analizy, stanowiącą załącznik tekstowy nr 2 do niniejszej decyzji,*
- część graficzną analizy, wyk. na kopii mapy ewidencyjnej w skali 1:1000, stanowiącą załącznik graficzny nr 2 do niniejszej decyzji.*

I. Ustalenia dotyczące stanu faktycznego.

1. Zasięg obszaru objętego analizą:

Analizie poddano teren działki nr ewid. 1225, obr. Gorzyce oraz obszar usytuowany w sąsiedztwie terenu ww. działki.

2. Aktualny stan zainwestowania terenu w obrębie analizowanego obszaru.

2.1 Zagospodarowanie terenu działki objętej wnioskiem dot. ustalenia lokalizacji inwestycji celu publicznego:

- działka nr 1225, obr. Gorzyce - nie jest zabudowana i stanowi teren gruntów ornych oraz teren gruntów zadrzewionych i zakrzewionych kl. V i VI.

2.2 Zagospodarowanie terenu działek sąsiadujących:

- działka ozn. nr 1230, obr. Gorzyce – jest zabudowana i stanowi grunty rolne,*
- działki ozn. nr 1224, 1226, 1227, 1228, obr. Gorzyce – są nie zabudowane i stanowią grunty rolne oraz grunty zadrzewione i zakrzewione na terenach rolnych,*
- działka ozn. nr 1229/1, obr. Gorzyce – jest nie zabudowana i stanowi grunty rolne oraz teren leśny,*
- działka ozn. nr 1219, obr. Gorzyce stanowi drogę wewnętrzną gminną.*
- działka ozn. nr 1206, obr. Gorzyce stanowi drogę publiczną gminną.*

3. Dostępność terenu do drogi publicznej: *teren działki nr 1225, obr. Gorzyce - posiada dostęp do drogi publicznej, gminnej (dz. nr 1206, obr. Gorzyce) poprzez drogę wewnętrzną gminną (dz. nr 1219, obr. Gorzyce).*

Program wnioskodawcy: *„Budowa stacji bazowej PRW7103A wraz z wewnętrzną linią zasilającą i kanalizacją kablową, na terenie działki o nr ewid. 1225, położonej w obrębie ewidencyjnym Gorzyce, gm. Trynca”.*

Zakres inwestycji:

- budowa wieży kratowej o wys. do 55,95 m n.p.t,*

- montaż do wieży na konstrukcji wsporczej 6 szt. anten sektorowych i 5 szt. anten radioliniowych,
- instalacja elektroenergetyczna
- instalacja urządzeń nadawczo-odbiorczych oraz transmisyjnych zlokalizowanych w pobliżu anten sektorowych i radioliniowych, a także urządzeń zasilających w szafach aparaturowych umieszczonych u podstawy wieży.

II. Ustalenia dotyczące stanu prawnego.

1. Teren wnioskowany do zabudowy nie jest objęty obowiązującym miejscowym planem zagospodarowania przestrzennego.

W ustaleniach nieobowiązującego planu miejscowego teren działek wnioskowanych do zabudowy nie był przeznaczony na cele realizacji zadań rządowych albo samorządowych służących realizacji inwestycji celu publicznego o znaczeniu krajowym lub stanowiących podstawowe elementy sieci osadniczej województwa i ich powiązań komunikacyjnych oraz infrastrukturalnych, w tym powiązań transgranicznych.

W nieobowiązującym Miejscowym Planie Ogólnym zagospodarowania przestrzennego Gminy Tryńcza, teren w/w działki, objętej wnioskiem o wydanie decyzji celu publicznego, był przeznaczony na cele gruntów rolnych.

2. Wg kierunków zagospodarowania przestrzennego przyjętych w Studium uwarunkowań i kierunków zagospodarowania przestrzennego Gminy Tryńcza wnioskowany do zabudowy jest położony:

a) w obszarze ograniczeń spowodowanych:

- usytuowaniem w obszarze rolniczej przestrzeni produkt. wyłączonej z zabudowy – **nie**,
- innymi warunkami – **nie**,

b) w obrębie obszaru przewidzianego na realizację zadań samorządowych – **nie**,

c) w obrębie obszaru przewidzianego na realizację zadań o charakterze ponadlokalnym (wojewódzkich, powiatowych) – **nie**.

3. Teren działki wnioskowanej do zagospodarowania położony jest:

a) w obszarze niekorzystnym do zabudowy, w tym: – jako tereny narażone na zalewnie – **nie**

b) jako osuwiska – **nie**,

c) w granicach udokumentowanych złóż pospolitych – **nie**

c) w granicach obszarów chronionych przyrodniczo – **nie**,

d) w obrębie terenu objętego ochroną konserwatorską: – **nie**,

e) w granicach Głównego Zbiornika Wód Podziemnych – **tak**,

f) w obszarze uzdrowiskowym – **nie**.

4. Zagospodarowanie terenu działki wymaga zachowania warunków określonych dla obiektu wpisanego do rejestru zabytków – **nie**.

5. Teren działki nr 1225, obr. Gorzyce obejmuje użytki: RV - o pow. 0,2674ha , Lzr-RV - o pow. 0,1524ha, Lzr-RVI – 0,0747ha.

Projektowana inwestycja jest kwalifikowana jako inwestycja celu publicznego o znaczeniu lokalnym i nie wymaga przeznaczenia gruntów na cele nierolnicze. Przepisu art. 61 ust. 1 pkt 4 nie stosuje się do inwestycji celu publicznego w przypadkach uzasadnionych potrzebami obronności lub bezpieczeństwa państwa albo ochrony granicy państwowej, a także do inwestycji celu publicznego z zakresu łączności publicznej zgodnie z art. 50 pkt 1a ustawy o planowaniu i zagospodarowaniu przestrzennym (t.j. Dz. U. z 2022 r. poz. 503 ze zm.).


6. Przy realizacji inwestycji wymagane uwzględnienie sąsiedztwa istniejącej zabudowy, w tym budynków mieszkalnych, usytuowanych w sąsiedztwie planowanej stacji bazowej telefonii komórkowej, zrealizowanych na terenie działki nr 1225.

Projekt decyzji wymaga uzgodnienia ze Starostą Powiatowym, z Państwowym Gospodarstwem Wodnym Wody Polskie (w zakresie ochrony gruntów rolnych, leśnych i zmeliorowanych), z zarządcą drogi, właściwym organem administracji geologicznej (w zakresie dotyczącym położenia działki w obszarze Zbiornika Wód Podziemnych) oraz z Prezesem Urzędu Lotnictwa Cywilnego, Wojewódzkim Sztabem Wojskowym i Ministrem właściwym do spraw wewnętrznych.

Oprac. 2022.10

wyk. na podstawie art. 53 ust.3 Ustawy z dnia 27 marca 2003 r. o planowaniu i zagospodarowaniu przestrzennym (Dz. U. z 2022 r. poz. 503 ze zm.).

Rafał Łucki


Posiadający kwalifikacje do wykonywania zawodu
urbanisty uzyskane na podstawie ustawy
z dnia 15 grudnia 2000 r. o samorządach zawodowych
architektów, inżynierów budownictwa oraz urbanistów.

Z up. WÓJTA


Tomasz P...
KIEROWNIK
REFERATU INWESTYCJI

ZAŁĄCZNIK GRAFICZNY DO DECYZJI

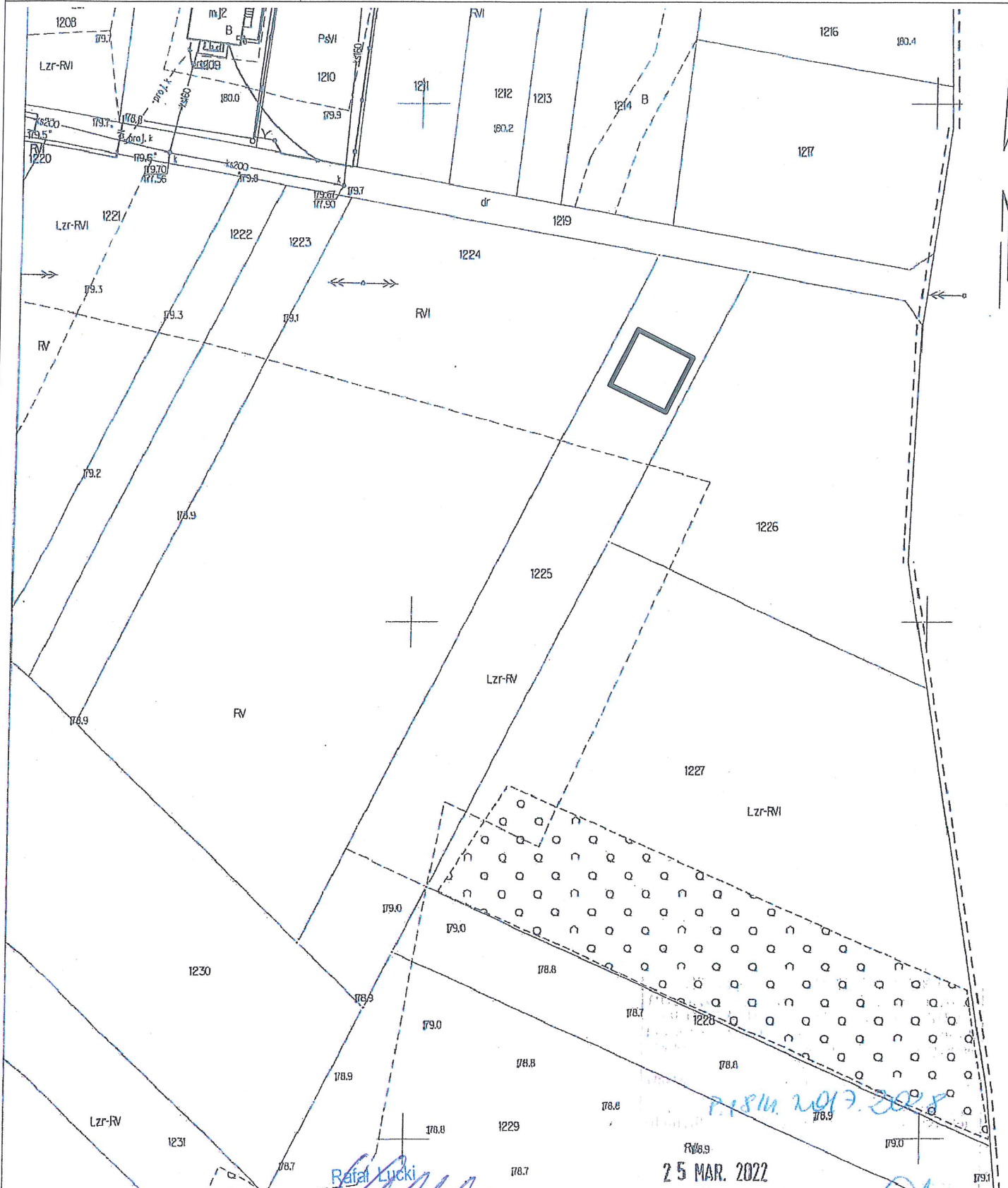
do decyzji nr UB.6733.12.2022

z dnia 08.03.2023.

OZNACZENIA

—•—•—•—•—•—•— linie rozgraniczające teren inwestycji

SKALA 1:1000



Z up. WÓJTA
Tomasz Kalk
 KIEROWNIK
 REFERATU INWESTYCJI

Posiadający kwalifikacje do wykonywania zawodu
 urbanisty uzyskane na podstawie ustawy
 z dnia 15 grudnia 2000 r. o samorządach zawodowych
 architektów inżynierów budownictwa oraz

Projekt decyzji o ustaleniu lokalizacji celu publicznego
 przygotowała osoba posiadająca kwalifikacje do wykonywania
 zawodu urbanisty uzyskane na podstawie ustawy z dnia 15
 grudnia 2000 r. o samorządach zawodowych architektów,
 inżynierów budownictwa i urbanistów.

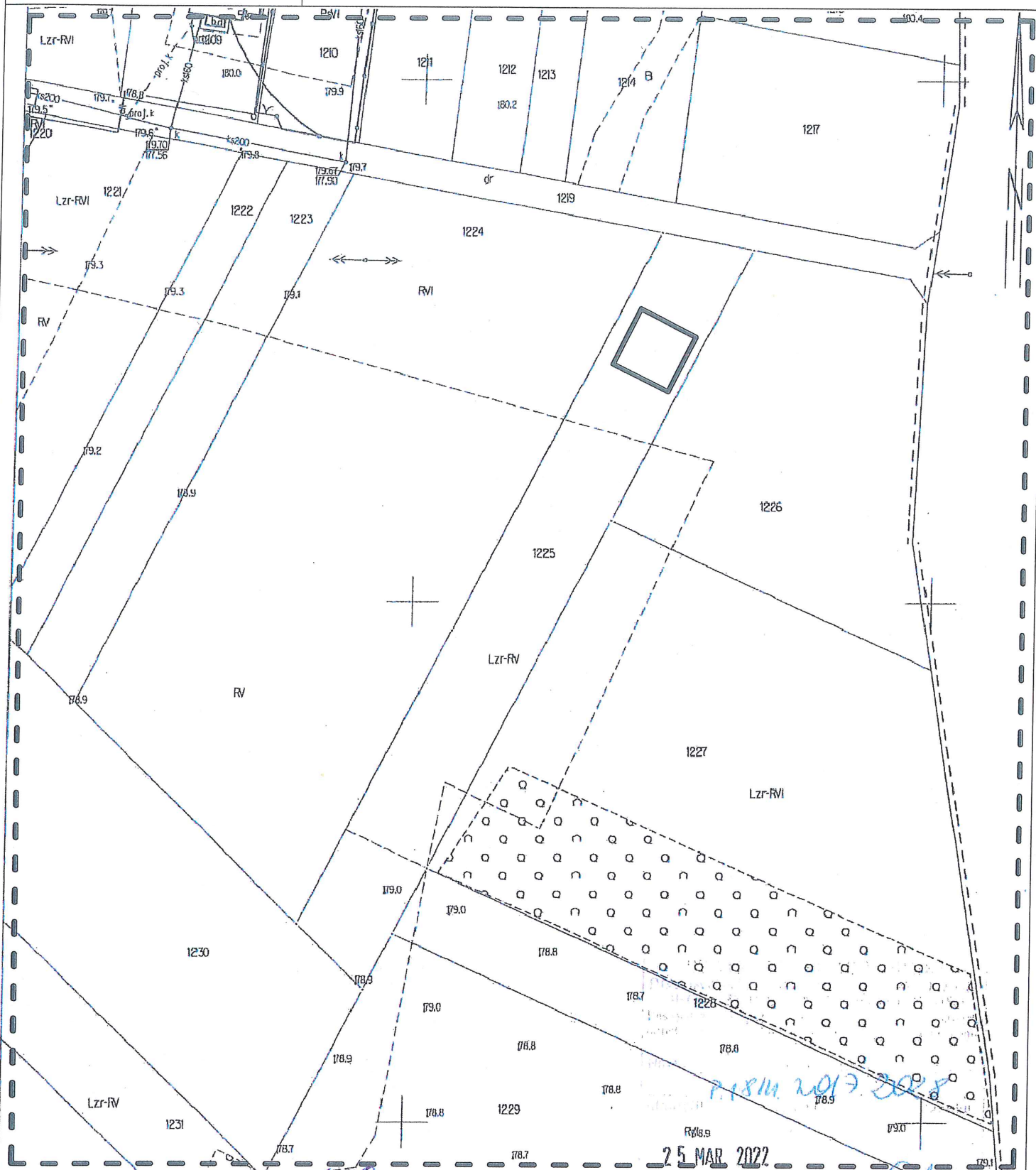
ZAŁĄCZNIK GRAFICZNY DO ANALIZY
FUNKCJI ORAZ CECH ZABUDOWY
I ZAGOSPODAROWANIA TERENU

do decyzji nr UB.6733.12.2022
z dnia 08.03.2023r.

OZNACZENIA

- linie rozgraniczające teren inwestycji
- - - - - granica obszaru objętego analizą

SKALA 1:1000



Z up. WÓJTA
Tomasz Łuczki
KIEROWNIK
REFERATU INWESTYCYJNY
Rafał Łuczki
Posiadający kwalifikacje do wykonywania zawodu
urbanisty uzyskane na podstawie ustawy
z dnia 15 grudnia 2000 r. o samorządach zawodowych architektów,
inżynierów budownictwa i urbanistów

Projekt decyzji o ustalenie lokalizacji celu publicznego
przygotowała osoba posiadająca kwalifikacje do wykonywania
zawodu urbanisty uzyskane na podstawie ustawy z dnia 15
grudnia 2000 r. o samorządach zawodowych architektów,
inżynierów budownictwa i urbanistów.

