

UCHWAŁA Nr VII/62/2024

Rady Gminy Tryńcza

z dnia 17 października 2024 roku

w sprawie przyjęcia Programu Rozwoju Gminy Tryńcza na lata 2021-2027

Na podstawie art. 18 ust. 2 pkt 6a ustawy z dnia 8 marca 1990 roku o samorządzie gminnym (t.j. Dz.U. z 2024 r. poz. 1465) w związku z art. 3 pkt. 3, art. 15 ust. 1 i 4 pkt. 2), art. 19 ust. 3a ustawy z dnia 6 grudnia 2006 r. o zasadach prowadzenia polityki rozwoju (t.j. Dz. U. z 2024 r. poz. 324) **uchwała się**, co następuje :

§ 1

Przyjmuje się zaktualizowany Program Rozwoju Gminy Tryńcza na lata 2021 -2027, stanowiący załącznik do niniejszej uchwały.

§ 2

Traci moc Uchwała Nr XL/433/2022 Rady Gminy Tryńcza z dnia 20 września 2022 r. w sprawie przyjęcia Programu Rozwoju Gminy Tryńcza na lata 2021 -2027.

§ 3

Wykonanie uchwały powierza się Wójtowi Gminy Tryńcza.

§ 4

Uchwała wchodzi w życie z dniem podjęcia.

**PRZEWODNICZĄCY
RADY GMINY TRYNCZA**

Janusz Niżnik

Uzasadnienie

Uchwałą Nr IV/41/2024 Rady Gminy Tryńcza z dnia 27 sierpnia 2024 r przystąpiono do procedury aktualizacji Programu Rozwoju Gminy Tryńcza na lata 2021-2027.

Aktualizacja Programu jest dokonywana w celu dostosowania jej zapisów do wymogów Programu Fundusze Europejskie dla Podkarpacia 2021 - 2027 i wskazania konkretnych zapisów i projektów dotyczących transportu.

Aktualizacja dokumentu polegała na zawarciu w nim dodatkowego rozdziału pn. „Zrównoważona mobilność na terenie Gminy Tryńcza”. Opisuje on: diagnozę stanu obecnego, opis głównych problemów i wyzwań, wskazanie i opis kierunków rozwoju oraz wyznaczonych celów, a także opis wdrażanych lub planowanych do realizacji działań zmierzających do rozwiązania zdiagnozowanych problemów w zakresie szeroko pojętej zrównoważonej mobilności. Dodatkowo, dokonano również zmian na liście przedsięwzięć indywidualnych. Pozostałe treści dokumentu pozostały niezmienione.

Wprowadzone zmiany, wynikają z woli dostosowania zapisów dokumentu do wymagań Instrukcji przygotowania załączników do wniosku o dofinansowanie projektu (EFRR), stanowiącej załącznik nr 3 do Regulaminu wyboru projektów dla naboru nr FEPK.04.03-IZ.00-001/24. Aktualizacja dokumentu pozwoli aplikować o środki we wskazanym naborze.

Konsultacje społeczne odbyły się w dniach od 6 września do 30 września 2024 r. zgodnie z zapisami art. 6 ust. 3-6 ustawy z dnia 6 grudnia 2006 r. o zasadach prowadzenia polityki rozwoju oraz Zarządzeniem Nr 53/2024 Wójta Gminy Tryńcza z dnia 29 sierpnia 2024 roku w sprawie przeprowadzenia konsultacji społecznych projektu Programu Rozwoju Gminy Tryńcza na lata 2021-2027 – aktualizacja.

Program Rozwoju Gminy Tryńcza na lata 2021-2027 jest dokumentem o charakterze wdrożeniowym i uszczegóławiającym postanowienia Strategii Rozwoju Ponadlokalnego Leżajskiego Obszaru Funkcjonalnego na lata 2021-2027 z perspektywą do 2035 opracowanej dla Powiatu Leżajskiego, Gminy Miasto Leżajsk, Gminy Leżajsk, Gminy Nowa Sarzyna, Gminy Kuryłówka, Gminy Grodzisko Dolne, Gminy Tryńcza. Jednocześnie jest on w pełni zgodny ze strategią ponadlokalną i prowadzi do osiągnięcia celów strategicznych i rozwojowych określonych na poziomie ponadlokalnym.

PRZEWODNICZĄCY
RADY GMINY TRYŃCZA

Janusz Nisnik

Załącznik do uchwały Nr VII/62/2024
Rady Gminy Trynćza
z dnia 17 października 2024 roku

PROGRAM ROZWOJU GMINY TRYŃCZA NA LATA 2021–2027



WRZESIEŃ 2024

A handwritten signature in blue ink, located at the bottom center of the page. The signature is stylized and appears to be a set of initials or a name.

Spis treści

Wykaz stosowanych skrótów.....	2
Wstęp	3
1. Charakterystyka Gminy Tryńcza	4
2. Gmina Tryńcza w OSI regionalnych	6
3. System realizacji Programu Rozwoju.....	9
4. Spójność ze Strategią Ponadlokalną LOF	10
4.1. Analiza SWOT	10
4.2. Wizja Rozwoju.....	12
4.3. Obszary strategiczne i cele operacyjne.....	13
4.4. Kierunki działań.....	14
5. Zrównoważona mobilność na terenie Gminy Tryńcza.....	19
6. Przedsięwzięcia indywidualne Gminy Tryńcza	26
7. Spójność z celami polityki europejskiej, krajowej i regionalnej.....	33
8. Ramy finansowe i źródła finansowania.....	33
9. Partycypacja społeczna w Programie Rozwoju.....	35
Spis rysunków.....	37
Spis map.....	37
Spis tabel.....	37

Wykaz stosowanych skrótów

ASF – Afrykański pomór świń

CO – Cel operacyjny

COVID – choroba zakaźna wywoływana przez wirusa SARS-CoV-2

CP – Cel Polityki

CUS – Centrum Usług Społecznych

EFRR – Europejski Fundusz Rozwoju Regionalnego

EFS – Europejski Fundusz Społeczny

EOG – Europejski Obszar Gospodarczy

GOPS – Gminny Ośrodek Pomocy Społecznej

JST – jednostki samorządu terytorialnego

KGW – Koło Gospodyń Wiejskich

KPO – Krajowy Plan Odbudowy

KRS – Krajowy Rejestr Sądowy

LOF – Leżajski Obszar Funkcjonalny

OF – Obszar Funkcjonalny

OSI – Obszar Strategicznej Interwencji

OSP – Ochotnicza Straż Pożarna

OZE – odnawialne źródła energii

PR – Program Rozwoju

PSZOK – Punkt Selektywnej Zbiórki Odpadów

PUP – Powiatowy Urząd Pracy

SRP – Strategia Rozwoju Ponadlokalnego

SWOT – Analiza silnych i słabych stron oraz szans i zagrożeń

UE – Unia Europejska

Wstęp

Program Rozwoju Gminy Tryńcza na lata 2021-2027 jest dokumentem o charakterze wdrożeniowym i uszczegóławiającym postanowienia Strategii Rozwoju Ponadlokalnego Leżajskiego Obszaru Funkcjonalnego na lata 2021-2027 z perspektywą do 2035 opracowanej dla Powiatu Leżajskiego, Gminy Miasto Leżajsk, Gminy Leżajsk, Gminy Nowa Sarzyna, Gminy Kuryłówka, Gminy Grodzisko Dolne, Gminy Tryńcza. Jednocześnie jest on w pełni zgodny ze strategią ponadlokalną i prowadzi do osiągnięcia celów strategicznych i rozwojowych określonych na poziomie ponadlokalnym.

Program Rozwoju, jako dokument wykonawczy do Strategii Ponadlokalnej zawiera przede wszystkim krótką charakterystykę gminy, z uwzględnieniem jej przewag konkurencyjnych oraz listę przedsięwzięć o charakterze indywidualnym, które wpisują się w cele i priorytety rozwojowe strategii ponadlokalnej. Dokument powstał równolegle do Strategii Rozwoju Ponadlokalnego i jest z nią w pełni zgodny. Należy również zaznaczyć, że Program Rozwoju Gminy Tryńcza w powiązaniu ze Strategią Rozwoju Ponadlokalnego stanowił będzie podstawę do ubiegania się o środki unijne i krajowe przy realizacji projektów indywidualnych prowadzących do osiągnięcia celów ponadlokalnych we wskazanych obszarach.

Obszar powiązanych ze sobą funkcjonalnie jednostek samorządu terytorialnego został poddany analizie w ujęciu obiektywnym w kluczowych dla jego rozwoju sektorach. Diagnoza została opracowana z wykorzystaniem statystyki publicznej i właściwych opracowań analitycznych. Co istotne zawiera zestawienie danych przedstawianych indywidualnie dla poszczególnych JST, a także podsumowania dla całego obszaru. Dlatego też możliwe było przeanalizowanie danych przedstawionych dla Gminy Tryńcza.

Program Rozwoju analogicznie do Strategii Rozwoju Ponadlokalnego LOF został opracowany z wykorzystaniem metodologii partycypacyjno-ekspertkiej. W proces jego powstawania zaangażowano mieszkańców, władze i pracowników samorządowych oraz ekspertów zewnętrznych. Dlatego też, jest on odpowiedzią na zidentyfikowane potrzeby i problemy rozwojowe mieszkańców Gminy Tryńcza, a poprzez realizację zaplanowanych działań pozwoli na osiągnięcie wyznaczonych celów strategicznych i rozwojowych w ramach obszaru funkcjonalnego. Zaplanowane w dokumencie działania mają służyć długotrwałej poprawie warunków społecznych, gospodarczych, środowiskowych, klimatycznych i demograficznych w gminie.

Dokument będzie koncentrować się na wykorzystaniu potencjałów gminy w taki sposób, aby posiadane zasoby wzmocniły lokalną gospodarkę w zakresie wzrostu produktywności, skutecznej transformacji społeczno-gospodarczej realizującej cele Unii Europejskiej, przy zaangażowaniu środowisk lokalnych: samorządów, podmiotów prywatnych, organizacji pozarządowych. Jednocześnie będzie wskazywać także potrzeby w zakresie rozwiązywania problemów charakterystycznych dla Gminy Tryńcza.

Rezultatem zaplanowanych działań będzie m. in.: aktywizacja zasobów i potencjałów gminy oraz zapewnienie trwałych podstaw rozwojowych. Istotne jest również, aby osiągnąć trwałe wzmocnienie potencjału instytucjonalnego w samorządzie zakresie planowania strategicznego i realizacji działań rozwojowych obejmujących m.in. aspekty gospodarcze, społeczne, przestrzenne, środowiskowe i kulturowe oraz wzmocnienie roli lokalnych interesariuszy w planowaniu rozwoju społeczno-gospodarczego.

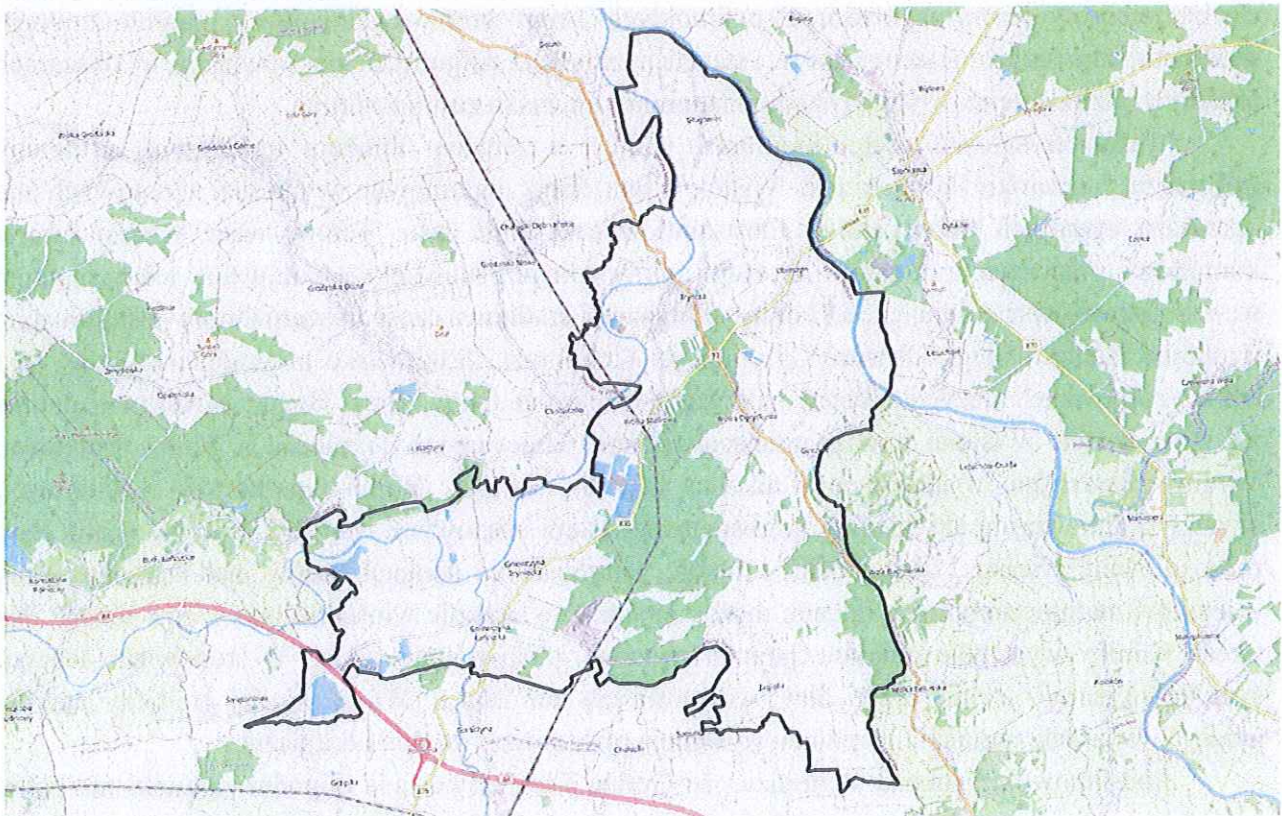
1. Charakterystyka Gminy Tryńcza

Gmina Tryńcza jest gminą o charakterze wiejskim położoną w Kotlinie Sandomierskiej, w obrębie dużej jednostki geologicznej zwanej Zapadliskiem Przedkarpackim, w widłach rzeki Wisłok i San. W jej skład wchodzi dziewięć miejscowości: Tryńcza (pełniąca funkcję siedziby Gminy oraz będąca głównym centrum administracyjno-gospodarczym), Głogowiec, Gniewczyna Łańcucka, Gniewczyna Tryniecka, Gorzyce, Jagiełła, Ubieszyn, Wólka Małkowa i Wólka Ogryzkowa. Od strony północno-wschodniej Gmina sąsiaduje z miastem i gminą Sieniawa, od północno – zachodniej z gminą Grodzisko Dolne oraz z gminą Leżajsk, od strony zachodniej z gminą Białobrzegi, od południa z gminą Przeworsk, natomiast od wschodu z gminą Jarosław.

Gmina Tryńcza zajmuje obszar ponad 70 km². Około 72% jej powierzchni stanowią użytki rolne, a pozostałą część lasy, grunty oraz pozostałe grunty i nieużytki. Gmina zajmuje 10,04% powierzchni powiatu przeworskiego oraz 0,39% powierzchni województwa podkarpackiego (liczącego 159 gmin o łącznym obszarze 17 844 km²).

Przez teren Gminy Tryńcza przebiegają ważne drogi krajowe i wojewódzkie: droga krajowa 77 oraz droga wojewódzkie 835 (Lublin – Przeworsk – Grabownica Starzeńska), a w niedalekiej odległości znajduje się także autostrada A4. Przez Gminę biegnie także 12 dróg powiatowych o łącznej długości ponad 35 km. Długość dróg gminnych i dojazdowych do pól wynosi (362,6 km i są to w większości drogi utwardzane, w tym asfaltowe o dobrej nawierzchni bitumicznej. Przez teren Gminy przebiega także linia kolejowa Przeworsk-Lublin. W niedalekim sąsiedztwie, na południe od granic Gminy przebiega droga krajowa nr 94. Najbliższe przejścia graniczne (z Ukrainą) znajdują się w Korczowej i Budomierzu – oddalone od Tryńczy o około 55 km oraz w Medyce – oddalone o około 64 km.

Mapa 1 – Mapa Gminy Tryńcza



Źródło: opracowanie własne.

Gmina Tryńcza ma charakter rolniczy. Położona jest na terenie glebowo-rolniczego Regionu Kańczuzko-Przemyskiego i stanowi jego odrębny podregion. Gleby występujące na terenie Gminy zaliczane są do przeciętnych z przewagą gruntów słabszych. Większość gleb zbonitacjonowana jest w klasach: V, następnie IIIa, IVb oraz IVa. Grunty klasy I stanowią zaledwie 0,1% ogólnej powierzchni gruntów. Do najbardziej żyznych gleb należą mady występujące w dolinach rzek San oraz Wisłok przepływających przez teren Gminy. Stan gleb na terenie Gminy jest na ogół dobry. Brak jest intensywnego oddziaływania przemysłu, a tym samym zmian w naturalnych właściwościach fizyko-chemicznych gleb, przez co stopień zanieczyszczenia chemicznego gleb jest znikomy.

Przez teren Gminy Tryńcza przepływają rzeki: San (ok. 10 km), Wisłok (ok. 18 km) oraz Mleczka (ok. 2,5 km). Wszystkie rzeki w swoim dolnym biegu łączą się w jeden ciek wodny. Rzeka Mleczka w miejscowości Gniewczyzna Tryniecka wpada do Wisłoka, natomiast Wisłok wpada do Sanu poza terenem Gminy na północ od miejscowości Głogowiec. Ponadto przez obszar Gminy przepływają 3 potoki: Przykopa, Strzyganka oraz Leszczyńska. Przepływające przez teren Gminy rzeki i potoki mają charakter dolinny. Brzegi rzek są wysokie, koryta głębokie i piaszczyste. Gmina Tryńcza to obszar atrakcyjny nie tylko ze względu na walory krajobrazowe i przyrodnicze, ale także na swoje dziedzictwo kulturowe i pamiątki materialne w postaci zabytków i obiektów historycznych, zlokalizowanych w wielu miejscowościach gminy. Gmina Tryńcza leży w typowej dla większości obszaru Polski strefie klimatu umiarkowanego, przejściowego. Średnie temperatury roczne wynoszą w okresie od kwietnia do września około 15o C i są nieznacznie wyższe od średnich temperatur odnotowywanych w tym regionie. Średnia roczna suma opadów kształtuje się na poziomie 432 mm.

Korzystne warunki klimatu lokalnego występują na terenach nad zalewowych, gdzie wody zalegają głęboko. Są to tereny korzystne dla lokalizacji zabudowy przeznaczonej na pobyt ludzi, z uwagi na ich przeciętne nasłonecznienie oraz dobre przewietrzanie. Niekorzystne warunki dla osadnictwa oraz sadownictwa występują natomiast w obrębie terenów zalewowych i lokalnych obniżen terenowych oraz na obszarach podmokłych. Tereny terenów zalewowych, pomimo dobrego nasłonecznienia narażone są na napływ i stagnację zimnych, wilgotnych mas powietrza. W obszarach lokalnych obniżen terenowych występuje natomiast zjawisko zastoisk zimna.

Charakterystyczną cechą krajobrazu Gminy i zarazem atrakcją turystyczną są tereny nadbrzeżne i szerokie koryta rzeki Wisłok i San. Brak naturalnych wyniesien terenowych nie ogranicza otwartych przestrzeni, a horyzont oznacza linia lasu. Tereny leśne tworzą zwarte kompleksy, graniczące z drogami i terenami upraw rolnych. Największe kompleksy leśne znajdują się w środkowo-wschodniej części Gminy. Północna i środkowa część obszaru Gminy jest położona w obrębie Sieniawskiego Obszaru Chronionego Krajobrazu. Środowisko przyrodnicze Gminy jest dobrze zachowane i niezwykle bogate pod względem świata fauny i flory. Bogate w rośliny bagienne jest stare koryto Wisłoka między miejscowościami Gniewczyzna Tryniecka a Wólka Małkowa. Wydmy piaszczyste występujące w okolicy Jagiełły, Gorzyc, Wólki Ogryzkowej i Małkowej, Tryńczy i Gniewczyzny Trynieckiej porośnięte są lasami sosnowymi i dębami. Nad brzegami rzek rosną głównie wierzby, olchy, osiki i topole, natomiast na skrajach lasów, nad brzegami rzek i potoków, na moczarach oraz łąkach można napotkać w sezonie wiosenno-letnim roje motyli. Na terenie Gminy występują unikalne gatunki zwierząt, ptaków oraz roślin. W środowisku leśnym spotyka się sarny, jelenie, dziki, lisy, wiewiórki czy też zające. Wśród licznej gromady ptaków żyjących w lasach, parkach i na polach występują ptaki łowne, wodne i drapieżne.

Podsumowując, można stwierdzić, że Gmina Tryńcza posiada dogodne warunki naturalne sprzyjające organizowaniu popularnych form wypoczynku i rekreacji – turystyki pieszej, rowerowej oraz wodnej. Wykorzystując ekologicznie czyste środowisko oraz zalesione tereny, Gmina mogłaby stać się atrakcyjnym miejscem rekreacji i wypoczynku sobotnio-niedzielnego.

Powierzchnia lasów na terenie Gminy wynosi 1.157,31 ha, co stanowi 16,5% powierzchni Gminy. Obszary chronione zajmują 2.475 ha. Pomimo stosunkowo niskiego wskaźnika lesistości w Gminie (na czwartym miejscu w powiecie przeworskim, za gminami Adamówka, Sieniawa oraz Jawornik Polski) zieleń jest ważnym elementem wpływającym na estetykę Gminy Tryńcza. Pełni ona rolę zaplecza wypoczynkowego, zdrowotnego i dekoracyjnego, nie tylko dla mieszkańców Gminy, ale również osób zamieszkujących pobliskie miasto Przeworsko, które przyjeżdżają do Gminy na weekendowy wypoczynek. Największe zwarte kompleksy leśne występują w środkowo-wschodniej części Gminy.

Na terenie Gminy Tryńcza znajduje się fragment Sieniawskiego Obszaru Chronionego Krajobrazu, który w całości zlokalizowany jest na terenie gmin: Jarosław, Wiązownica, Stary Dzików, Oleszyce, Adamówka, Sieniawa i Tryńcza oraz miasta Sieniawa. Ogólna jego powierzchnia wynosi 52 408 ha. Założony w 1987 roku (uchwała Wojewódzkiej Rady Narodowej w Przemysłu, nr XX/148/87 z dnia 25.06.1987 r., utrzymany w mocy Obwieszczeniem Wojewody Przemyskiego z dnia 11.XII.1990 r.). Obszar ten został utworzony dla ochrony Lasów Sieniawskich, jednego z największych kompleksów leśnych w województwie, będącego częścią Puszczy Sandomierskiej. Na terenie gminy zlokalizowane są dwa obszary zatwierdzone Decyzją Komisji Europejskiej w ramach ochrony sieci Natura 2000. Obszar Dolny San jest proponowany przez organizacje pozarządowe w ramach Sadow List w ramach Dyrektywy Siedliskowej.

Tabela 1 – Ludność Gminy Tryńcza na tle powiatu leżajskiego i LOF

JST	2016	2017	2018	2019	2020	zmiana %
Powiat leżajski	69 663	69 641	69 562	69 370	68 996	-0,96
Gmina Tryńcza	8 436	8 459	8 461	8 491	8 498	0,73
Leżajski Obszar Funkcjonalny	78 099	78 100	78 023	77 861	77 494	-0,77

Źródło: opracowanie własne

Dane Głównego Urzędu Statystycznego pokazują, że według stanu na koniec roku 2020 Gmina Tryńcza zamieszkuje obecnie 8 498 mieszkańców. Liczba ta stanowi 12,32% ogółu liczby mieszkańców powiatu oraz 10,97% liczby mieszkańców Leżajskiego Obszaru Funkcjonalnego. Liczba ludności na przestrzeni lat 2016-2020 nieznacznie wzrosła. Wartość wskaźnika wzrosła 0,73% tj. o 62 mieszkańców. W odniesieniu do struktury ludności wg ekonomicznych grup wieku, należy zwrócić uwagę na dość korzystną sytuację demograficzną Gminy Tryńcza w tym zakresie. Procentowy udział osób w wieku przedprodukcyjnym wynosi 19,4% natomiast w wieku produkcyjnym 63,3% oraz 17,3% udziału mieszkańców w wieku poprodukcyjnym.

2. Gmina Tryńcza w OSI regionalnych

Zgodnie ze Strategią rozwoju województwa - Podkarpackie 2030, obszary wymagające szczególnego wsparcia w kontekście równoważenia rozwoju powinny otrzymać pomoc prowadzącą do wzmocnienia szans rozwojowych obszarów zagrożonych trwałą marginalizacją w województwie. Realizacja zasady zrównoważonego rozwoju regionu, wymaga od władz kierunkowania działań na zapewnienie mieszkańcom pełnego pakietu możliwości rozwojowych niezależnie od miejsca zamieszkania. Zadaniem niniejszych działań jest identyfikowanie i wzmacnianie czynników rozwojowych obszarów o słabszych perspektywach rozwojowych, wynikających ze struktury społeczno-gospodarczej, peryferyjnego położenia bądź utraty dotychczasowych funkcji. Wśród celów stawianych przed takimi działaniami wymienić należy m.in. zwiększenie zasobów

infrastrukturalnych w strategicznych sektorach, zdynamizowanie rozwoju społeczno-gospodarczego w oparciu o lokalne potencjały, rozwój przedsiębiorczości i innowacyjności, poprawę dostępu do podstawowych usług publicznych, zniwelowanie wykluczenia transportowego.

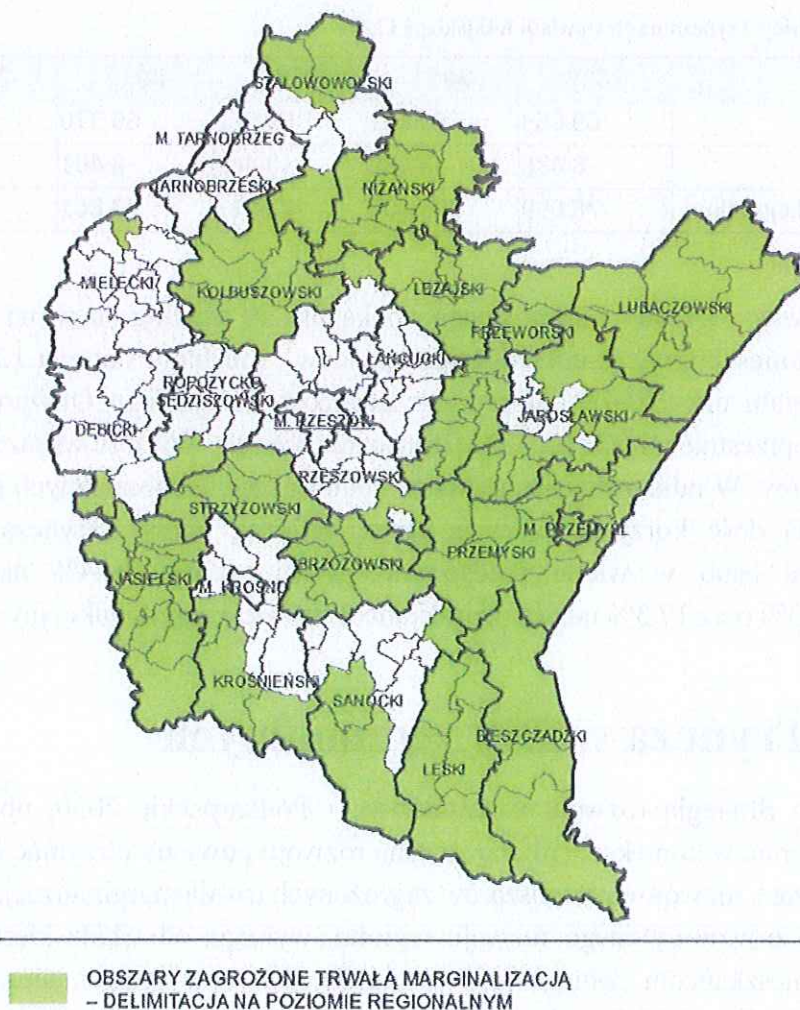
Samorząd Województwa, poza OSI krajowymi, do objęcia specjalnym wsparciem wskazał następujące regionalne obszary strategicznej interwencji: subregionalne bieguny wzrostu i miejskie obszary funkcjonalne; miasta powiatowe i małe; Rzeszów i Rzeszowski Obszar Funkcjonalny; obszary wiejskie; obszary zagrożone trwałą marginalizacją w województwie; obszar Bieszczad; obszar gmin „Błękitnego Sanu”. Wyznaczone OSI będą wspierane z poziomu kraju i regionu za pomocą dedykowanych instrumentów.

Gmina Tryńcza została zidentyfikowana jako element Obszarów Strategicznej Interwencji na poziomie regionalnym: obszary zagrożone trwałą marginalizacją w województwie oraz obszar gmin „Błękitnego Sanu”.

Obszary zagrożone trwałą marginalizacją w województwie

Gmina Tryńcza wchodzi również w skład obszarów zagrożonych trwałą marginalizacją w regionie. Zostały one określone na poziomie powiatów, w oparciu o syntetyczny wskaźnik uwzględniający ich poziom rozwoju społeczno-gospodarczego.

Mapa 2 – Obszary zagrożone trwałą marginalizacją w województwie podkarpackim

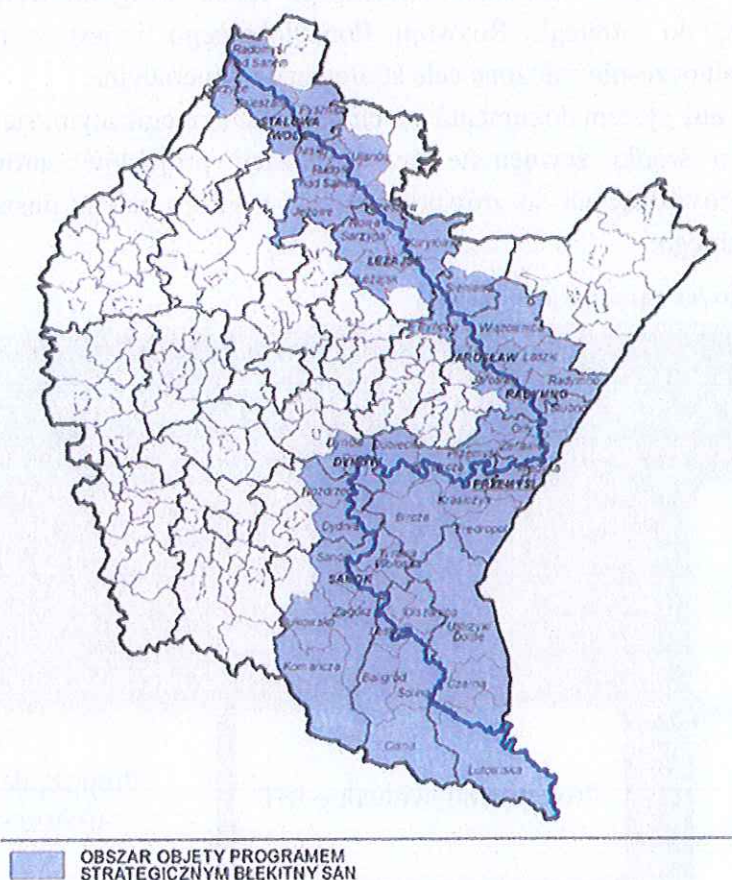


Wśród zakładanych działań możliwych do realizacji w ramach OSI można wskazać np.: rozwój sektora inwestycji prywatnych w oparciu o lokalne zasoby, aktywizację lokalnych inicjatyw gospodarczych i społecznych, poprzez wykorzystanie potencjału podmiotów publicznych, prywatnych, organizacji pozarządowych i mieszkańców, poprawę atrakcyjności inwestycyjnej poprzez zapewnienie przygotowanych terenów inwestycyjnych, pobudzanie procesów rozwojowych poprzez zapewnienie lepszej dostępności komunikacyjnej na zewnątrz, w tym rozwój infrastruktury drogowej łączącej się z węzłami sieci dróg szybkiego ruchu oraz infrastruktury kolejowej, włączenie komunikacyjne obszarów o utrudnionej dostępności, dostosowanie infrastruktury technicznej (energetycznej, telekomunikacyjnej, wodnokanalizacyjnej) i społecznej warunkującej rozwój gospodarczy i wyższą jakość życia mieszkańców, wzmocnienie roli instytucji publicznych jako inicjatora nawiązywania partnerstw, współpracy z innymi instytucjami publicznymi, społeczeństwem i innymi interesariuszami na rzecz rozwoju regionu, ograniczenie skutków peryferyjnego położenia obszarów przygranicznych poprzez wielopłaszczyznowe wykorzystanie możliwego potencjału współpracy transgranicznej, intensyfikację działań w zakresie ochrony i poprawy stanu i jakości środowiska przyrodniczego.

Obszar gmin „Błękitnego Sanu”

Gmina Tryńcza zostało wyznaczone również jako JST wchodząca w skład OSI Obszar gmin „Błękitnego Sanu”. Jest to teren bardzo zróżnicowany pod względem walorów środowiska geograficznego oraz warunków prowadzenia działalności gospodarczej.

Mapa 3 – Gminy „Błękitnego Sanu”



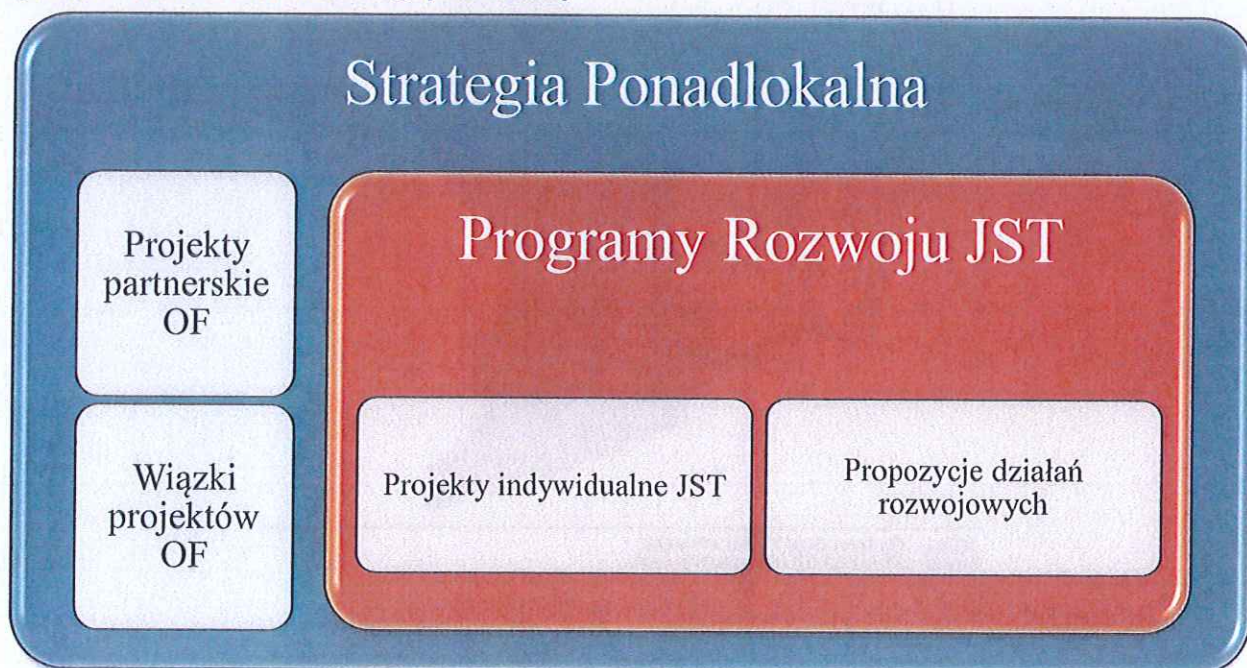
Wspólną cechą obszaru jest położenie wzdłuż biegu rzeki San, stąd wyjątkowość obszaru polega na wspólnym koncentrowaniu uwagi na problematyce gospodarki wodno-kanalizacyjnej oraz możliwości turystycznego wykorzystania rzeki z uwzględnieniem zróżnicowanych warunków przyrodniczych i kulturowych. Podejmowane działania będą miały na celu kompleksowe rozwiązanie problemów gospodarki wodno-kanalizacyjnej oraz wykorzystanie atutów dla pobudzenia rozwoju gospodarczego gmin poprzez rozwój infrastruktury turystycznej, w celu poprawy jakości życia mieszkańców. Zakładane działania dotyczą np.: wykorzystania biegu rzeki San dla rozwoju przedsiębiorczości i atrakcyjności turystycznej poprzez wielofunkcyjne wykorzystanie i zagospodarowanie jego brzegów i obszarów nadbrzeżnych, utrzymania walorów środowiska przyrodniczego w zlewni rzeki San poprzez rozwiązanie w sposób skoordynowany problemu gospodarki wodno-ściekowej i składowania odpadów oraz zabezpieczenia obszaru gmin „Błękitnego Sanu” przed zagrożeniem powodziowym.

3. System realizacji Programu Rozwoju

Zgodnie z założeniami Strategii Rozwoju Ponadlokalnego Leżajskiego Obszaru Funkcjonalnego, Program Rozwoju Gminy Tryńcza jest dokumentem o charakterze wdrożeniowym i operacyjnym. Zawiera on krótką charakterystykę gminy, z uwzględnieniem jej przewag konkurencyjnych, wskazuje na spójności w zakresie planu strategicznego wyznaczonego na poziomie ponadlokalnym oraz listę przedsięwzięć o charakterze indywidualnym, które wpisują się w obszary strategiczne i cele rozwojowe dokumentu wyższego rzędu. Program Rozwoju Gminy Tryńcza powstał równoległe do Strategii Rozwoju Ponadlokalnego i jest z nią w pełni zgodny, uszczegóławiając jednocześnie założone cele strategiczne i operacyjne.

Tak opracowany system dokumentów o charakterze strategicznym, stanowił będzie podstawę do ubiegania się o środki zewnętrzne przy realizacji projektów zarówno partnerskich jak i indywidualnych prowadzących do zrównoważonego rozwoju całego obszaru objętego Strategią Rozwoju Ponadlokalnego.

Rysunek 1 – Schemat wdrażania strategii ponadlokalnej



Ponadto w proces wdrażania dokumentów strategicznych w sposób pośredni lub bezpośredni zaangażowani będą lokalni interesariusze. Mieszkańcy obszaru funkcjonalnego, przedsiębiorcy i organizacje pozarządowe byli zaangażowani w proces tworzenia strategii, ale na kolejnych etapach prac mogą być zarówno realizatorami jak i odbiorcami działań wdrożeniowych zaplanowanych w dokumencie strategicznym.

Dobór instrumentów realizacyjnych opiera się na ocenie potrzeb i problemów - dokonanej na podstawie diagnozy stanu wyjściowego oraz oceny efektywności i skuteczności dotychczasowych działań podejmowanych przez poszczególne jednostki samorządu terytorialnego. Zaplanowane przedsięwzięcia realizacyjne są ukierunkowane na usuwanie zidentyfikowanych na etapie diagnostycznym niedoborów lub barier hamujących zrównoważony rozwój terytorialny. Wskazanie konkretnych mechanizmów wdrażania strategii na poziomie ponadlokalnym i lokalnym jest ważne. To właśnie dzięki nim realizacja zaplanowanej interwencji przez wszystkie podmioty może przebiegać spójnie, tworząc efekt synergii.

4. Spójność ze Strategią Ponadlokalną LOF

Wyznaczone w Strategii Rozwoju Ponadlokalnego LOF dwa poziomy realizacji przedsięwzięć, odpowiadające założeniom wizji oraz zaprojektowanych celów strategicznych i operacyjnych mają na celu wykorzystanie wszystkich potencjałów jednostek samorządu terytorialnego wchodzących w skład LOF. Poziom pierwszy został uszczegółowiony w ramach Strategii Ponadlokalnej LOF. Zgodnie z założeniami ma on charakter ponadlokalny, planistyczny i strategiczny. Odnosi się wprost do postanowień niniejszego dokumentu. Jednocześnie zawiera zbiór przedsięwzięć wspólnych dla kilku Partnerów. Na poziomie ponadlokalnym będą to m.in. projekty partnerskie, czy też wiązki projektów finansowane z różnych źródeł, w tym szczególnie z wykorzystaniem środków UE. Poprzez projekt partnerski rozumie się przedsięwzięcia podejmowane przez kilka JST, realizowane na rzecz mieszkańców obszaru funkcjonalnego, wykraczające zasięgiem oddziaływania poza teren jednej gminy. Wiazki projektów to zbiór działań realizowanych jednocześnie przez różne jednostki samorządu terytorialnego, w tym samym obszarze tematycznym, prowadzący do osiągnięcia wspólnych celów.

Drugi poziom został określony jako Programy Rozwoju poszczególnych jednostek samorządu terytorialnego. Zawierają one listę projektów najważniejszych z punktu widzenia danej JST. W niniejszym rozdziale zwrócono szczególną uwagę na spójność pomiędzy obydwoma dokumentami strategicznymi. Kolejne podrozdziały pokazują w jaki sposób wykorzystano zapisy SRP LOF w zakresie: analizy SWOT, wizji rozwoju, obszarów strategicznych i celów rozwojowych oraz kierunków działań w zakresie formułowania zapisów Programu Rozwoju. Należy również zaznaczyć, że każdy z wymienionych elementów wskazuje na pełną spójność z dokumentem nadrzędnym, każdorazowo jednak podkreślając indywidualny charakter Gminy Tryńcza, jako członka Partnerstwa Leżajskiego Obszaru Funkcjonalnego.

4.1. Analiza SWOT

Analiza SWOT bazuje na wnioskach z przeprowadzonej diagnozy społecznej, gospodarczej i przestrzennej oraz wynikach ankiety przeprowadzonej wśród mieszkańców i lokalnych interesariuszy w ramach prac nad Strategią Ponadlokalną LOF. Na tej podstawie zidentyfikowano również poszczególne elementy, na które składa się analiza SWOT dedykowana dla Gminy Tryńcza.

Wybrano cechy charakterystyczne dla Gminy Trynca. Takie podejście zapewnia pełną zgodność Programu Rozwoju z SRP LOF.

Tabela 2 – Analiza SWOT

SILNE STRONY	SŁABE STRONY
<ul style="list-style-type: none"> ▪ walory przyrodnicze i krajobrazowe ▪ dziedzictwo kulturowe i zabytki ▪ obiekty sportowo-rekreacyjne ▪ wolne tereny inwestycyjne ▪ rosnąca aktywność społeczna ▪ przyjazny klimat dobrosąsiedzki ▪ popyt na zdrową żywność ▪ wysoki poziom nasłonecznienia ▪ bogata oferta edukacyjna szkół średnich i duża ilość wykwalifikowanych absolwentów ▪ rozwijające się rolnictwo ▪ dobra sytuacja finansowa gmin ▪ dostępność terenów możliwych do przekształcenia w tereny inwestycyjne ▪ sprawne organizacje pozarządowe 	<ul style="list-style-type: none"> ▪ niewykorzystany potencjał turystyczny i słaba infrastruktura turystyczna ▪ niewystarczająca dostępność komunikacyjna ▪ wysoki poziom bezrobocia ▪ brak przestrzeni publicznej do spotkań ▪ brak mieszkań komunalnych ▪ brak współpracy pomiędzy instytucjami ▪ problemy społeczne ▪ rolnictwo nie przynoszące zysków ▪ zbyt mało przedszkoli i żłobków ▪ zanieczyszczone środowisko ▪ zły stan bazy oświatowej i niski poziom edukacji w szkołach podstawowych ▪ niewykorzystany potencjał OZE ▪ uboga oferta ośrodków wsparcia seniorów ▪ zaniedbane zabytki ▪ brak regulacji rzek i rowów ▪ niska świadomość ekologiczna
SZANSE	ZAGROŻENIA
<ul style="list-style-type: none"> ▪ nowe miejsca pracy ▪ rozbudowa przestrzeni dla aktywnego wypoczynku ▪ odpowiednia promocja obszaru ▪ rozwój infrastruktury drogowo-komunikacyjnej ▪ wykorzystanie walorów przyrodniczych ▪ podejmowanie wspólnych inicjatyw przez gminy ▪ rozwój turystyki ▪ popyt na produkty lokalne ▪ utworzenie miejsc opieki nad dziećmi ▪ rozwój energii ze źródeł odnawialnych ▪ poprawa jakości przestrzeni publicznej ▪ rozwój oferty kulturalnej ▪ cyfryzacja usług ▪ modernizacja i specjalizacja rolnictwa ▪ utworzenie ośrodków wsparcia seniorów ▪ możliwość zatrudnienia wykwalifikowanej kadry ▪ nowe programy pomocowe 	<ul style="list-style-type: none"> ▪ wzrost cen ▪ „starzenie się” społeczeństwa ▪ rosnąca ilość odpadów komunalnych ▪ długotrwałe zagrożenia związane ze stanem zdrowia ludzi i zwierząt (pandemia COVID, ASF, ptasia grypa) ▪ niekorzystne warunki na rynku pracy ▪ zanieczyszczenie środowiska ▪ niska aktywność społeczna ▪ niszcząca infrastruktura drogowa ▪ niestabilność gospodarcza w skali całego kraju ▪ przestępczość, chuligaństwo, alkoholizm ▪ niska rentowność produkcji rolnej ▪ niestabilność przepisów prawa ▪ degradacja przestrzeni publicznej ▪ brak turystów ▪ zmiany klimatyczne ▪ migracja osób młodych ▪ niewystarczająca ilość dedykowanych środków zewnętrznych

Źródło: opracowanie własne

Zgodnie z metodologią prac nad analizą SWOT, kolejnym etapem była ocena ważności poszczególnych czynników i wybór tych, które pełnią najistotniejszą rolę gminy. Priorytetyzacja potrzeb i problemów może być istotna w przypadku podejmowania decyzji o finansowaniu poszczególnych inwestycji. Obydwa etapy zostały zrealizowane z udziałem kluczowych interesariuszy lokalnych. Należy również zwrócić uwagę na relacje zachodzące odpowiednio między poszczególnymi elementami analizy SWOT. Taką uporządkowaną analizę stopnia oddziaływania poszczególnych czynników na siebie traktuje się jako punkt wyjścia do wyboru obszarów strategicznych i celów rozwojowych dla Gminy Tryńcza.

4.2. Wizja Rozwoju

Na podstawie analizy danych statystycznych oraz danych otrzymanych od siedmiu JST, eksperci zewnętrzni opracowali diagnozę stanu obecnego. Wnioski z dokonanej analizy posłużyły do identyfikacji mocnych i słabych stron oraz czynników sukcesu i ewentualnej porażki realizacji strategii. Działania te, były poddane również ocenie mieszkańców obszaru. Zidentyfikowane problemy, szanse rozwojowe i zagrożenia po uwzględnieniu silnych stron i potencjałów obszaru doprowadziły do sformułowania wizji, która ma zostać osiągnięta w wyniku realizacji strategii ponadlokalnej. Bazując na tym samym zbiorze informacji, można również sformułować wizję rozwoju dedykowaną poszczególnym jednostkom samorządu terytorialnego, tak aby również w tym przypadku zapewnić pełną spójność pomiędzy dokumentami strategicznymi. Można zatem stwierdzić, że wizja dla Gminy Tryńcza brzmi następująco:

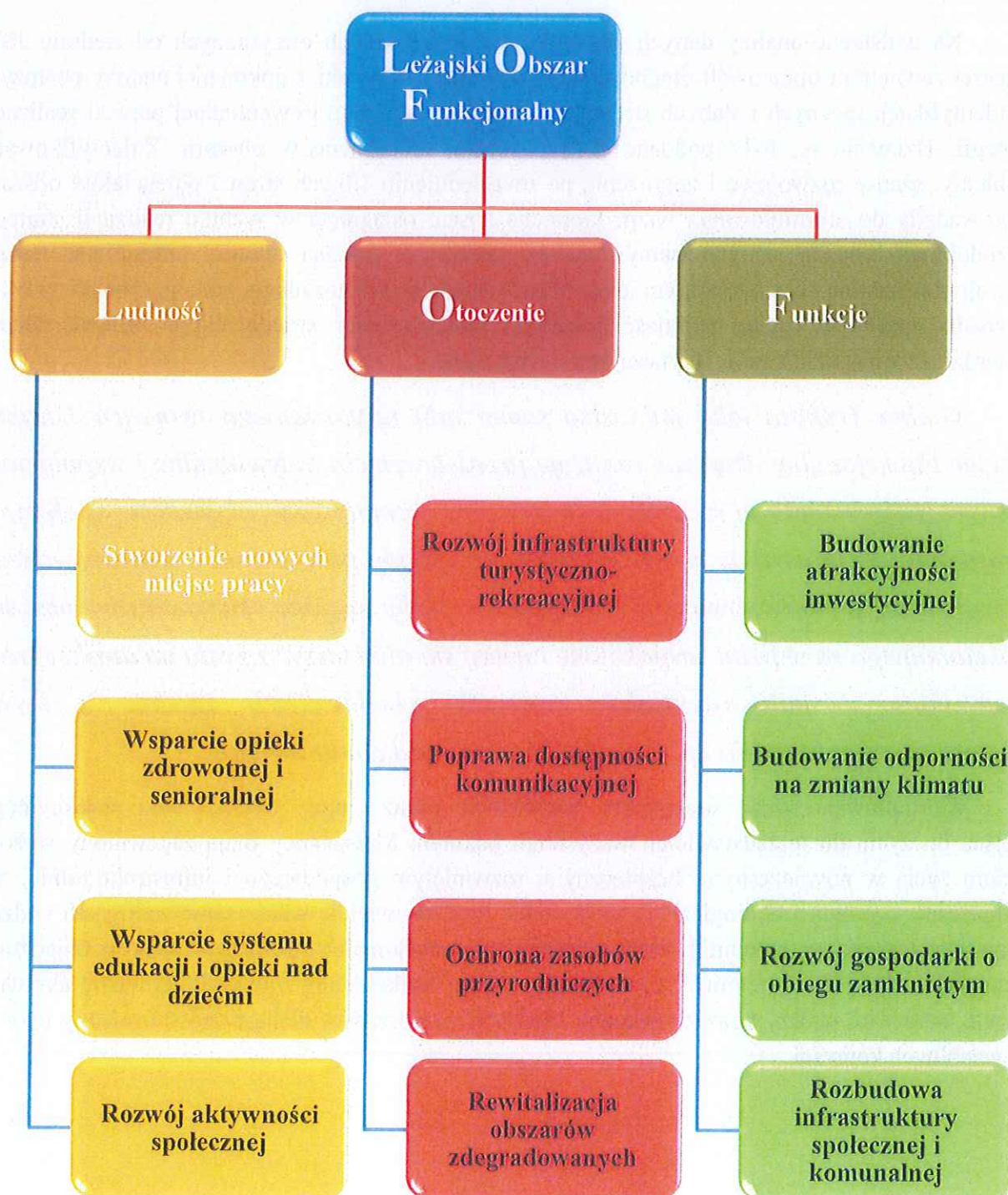
Gmina Tryńcza jako jednostka samorządu terytorialnego tworząca Leżajski Obszar Funkcjonalny aktywnie realizuje przedsięwzięcia indywidualne i współdziała z innymi jednostkami na rzecz rozwoju obszaru, wzmacniania aktywności społecznej i gospodarczej, opierając swoją aktywność o zasady partnerstwa i zintegrowanego rozwoju oraz kompleksowość interwencji. Potrzeby socjalne mieszkańców obszaru funkcjonalnego są w pełni zaspokojone i mogą się oni cieszyć z życia na atrakcyjnych przyrodniczo i infrastrukturalnie terenach, zbudowanych zgodnie z myślą zrównoważonego rozwoju i poszanowania środowiska naturalnego.

Sformułowana wizja strategiczna przedstawia obraz Gminy Tryńcza jako atrakcyjnego miejsca do życia dla przedstawicieli wszystkich pokoleń. Mieszkańcy mają zapewniony wysoki poziom życia w nowoczesnym, bezpiecznym, rozwiniętym gospodarczo i infrastrukturalnie, ale jednocześnie czystym i ekologicznym środowisku. Przedstawiciele władz samorządowych widząc korzyści ze współpracy powinni ją aktywnie inicjować, udoskonalać i rozszerzać na nowe dziedziny. Wizja podkreśla więc, że Gminę Tryńcza i cały obszar funkcjonalny zamieszkują ludzie aktywni, otwarci, serdeczni, którzy wraz z władzami lokalnych samorządów dbają o zrównoważony rozwój dla wspólnych korzyści.

4.3. Obszary strategiczne i cele operacyjne

W nawiązaniu do sformułowanej wizji, zaproponowano trzy obszary strategiczne oraz uszczegóławiające je cele operacyjne. Cele określone są w wymiarze społecznym, gospodarczym i przestrzennym. Opisują przejście od sytuacji wyjściowej do sytuacji pożądanej. Odpowiadają one na potrzeby rozwojowe Leżajskiego Obszaru Funkcjonalnego oraz mają stanowić odpowiedź na problemy i potencjały obszaru. Identyfikacja kluczowych zmian niezbędnych do realizacji założonych celów rozwojowych pozwoli na określenie najważniejszych kierunków interwencji, a następnie instrumentów realizacyjnych (w tym projektów).

Rysunek 2 – Układ obszarów strategicznych i celów operacyjnych



Źródło: Opracowanie własne.

Struktura celów w Strategii Rozwoju Ponadlokalnego Leżajskiego Obszaru Funkcjonalnego tworzy logicznie powiązany, spójny system odpowiadający na poszczególne kategorie problemowe. Realizacja zaplanowanych kierunków działań powinna zapewniać osiągnięcie celów operacyjnych wskazanych w ramach trzech celów strategicznych. Należy również zaznaczyć, że kierunki działań planowane w ramach poszczególnych celów wzajemnie się przenikają i uzupełniają. Niejednokrotnie będą mogły zostać zrealizowane dzięki zintegrowanym projektom wzmacniając tym samym możliwość uzyskania efektu synergii.

W przypadku Programu Rozwoju Gminy Tryńcza należy zwrócić uwagę na fakt, że korzysta on z założeń dotyczących obszarów strategicznych i celów operacyjnych określonych na poziomie ponadlokalnym. Cele najistotniejsze z punktu widzenia Gminy Tryńcza zostały zaznaczone na powyższym rysunku. W obszarze strategicznym Ludność są to cele: Wsparcie systemu edukacji i opieki nad dziećmi, Rozwój aktywności społecznej. W zakresie Obszaru Otoczenie wybrano cele: Rozwój infrastruktury turystyczno-rekreacyjnej, Poprawa dostępności komunikacyjnej, Rewitalizacja obszarów zdegradowanych. Natomiast w Obszarze Funkcje wskazano na cele: Budowanie atrakcyjności inwestycyjnej, Budowanie odporności na zmiany klimatu, Rozwój gospodarki o obiegu zamkniętym, Rozbudowa infrastruktury społecznej i komunalnej.

4.4. Kierunki działań

Kierunki działań oznaczają zakres niezbędnych interwencji, które powinny być podejmowane wspólnie przez samorząd oraz jego partnerów publicznych, społecznych i gospodarczych. Odpowiadają na pytanie „co należy zrobić?”, aby w ramach wybranych obszarów strategicznych osiągnąć założone cele operacyjne. Kierunki działań (zwane też zadaniami, działaniami, kierunkami interwencji – w zależności od stopnia ich szczegółowości) są podstawą wdrażania strategii. Wskazanie kierunków działań lub tam, gdzie to jest możliwe, konkretnych działań jest zatem bardzo istotnym elementem prac. Niniejszy podrozdział zawiera zbiór kierunków działań określonych na poziomie ponadlokalnym. Jednocześnie zaznaczono w poniższej tabeli kierunki działań w obszarach strategicznych i celach operacyjnych najistotniejszych z punktu widzenia Gminy Tryńcza.

Tabela 3 – Układ Celów Operacyjnych i Kierunków działań

	Cel Operacyjny	Kierunki działań
Obszar Strategiczny 1 - Ludność	1.1. Stworzenie nowych miejsc pracy	<ul style="list-style-type: none"> ✓ Udogodnienia dla rozwoju małych i średnich firm. ✓ Akademia Rozwoju - cykl szkoleń/seminariów, wizyt studyjnych, debat związanych z trendami i współczesną wiedzą w zakresie zrównoważonego rozwoju i rozwoju przedsiębiorczości ze szczególnym uwzględnieniem obszarów wiejskich. ✓ Wzmocnienie ośrodka wsparcia przedsiębiorczości - zapewnienie dostępu osobom zamierzającym podjąć działalność gospodarczą i mikro firmom do informacji, doradztwa, szkoleń i preferencyjnych środków na rozwój. ✓ Wzmocnienie Funduszu dla Przedsiębiorczych - lokalnego funduszu udzielającego preferencyjnych pożyczek mikro firmom na rozwój działalności. ✓ Lepsze powiązanie przedsiębiorców poszukujących pracowników ze społecznością, szkołami, GOPS'ami, CUS i PUP. ✓ Program wsparcia rolnictwa.

	<ul style="list-style-type: none"> ✓ Inkubator przedsiębiorczości - "wylęgarnia" inicjatyw gospodarczych i miejsce zdobywania doświadczeń w działalności gospodarczej - w sferze usług i drobnej wytwórczości. ✓ Uzbrojenie terenów inwestycyjnych. ✓ Utworzenie „Centrum Obsługi Przedsiębiorców” i skupienie kwestii rozwoju przedsiębiorczości w jednej instytucji.
1.2. Wsparcie opieki zdrowotnej i senioralnej	<ul style="list-style-type: none"> ✓ Promocja zdrowego żywienia opartego na zasadach zbilansowanego odżywiania z wykorzystaniem produktów lokalnych. ✓ Stworzenie nowych i rozwój istniejących klubów seniora. ✓ Stworzenie punktów medycznych dla poprawienia sytuacji dostępności do służby zdrowia. ✓ Wsparcie zakładu aktywności zawodowej niepełnosprawnych. ✓ Rozwój usług opiekuńczych dla osób starszych z pełnym spektrum usług rehabilitacji. ✓ Otwarcie nowych i rozwój obecnych domów dziennego pobytu seniorów. ✓ Kursy dla seniorów w ramach obsługi komputerów oraz e-urzędów. ✓ Profilaktyka i skuteczne reagowanie na problemy społeczne. ✓ Budowa specjalnego ośrodka szkolno-wychowawczego dla uczniów ze specjalnymi potrzebami. ✓ Rozwój usług służby zdrowia w zakresie psychologii i psychiatrii.
1.3. Wsparcie systemu edukacji i opieki nad dziećmi	<ul style="list-style-type: none"> ✓ Organizowanie dla dzieci zajęć dodatkowych dostosowanych do wieku (rozwijanie zainteresowań, poprawa sprawności fizycznej, doświadczenia naukowe, matematyka, zajęcia na basenie itp.) ✓ Rozwój szeroko pojętej opieki nad dziećmi, głównie żłobków i przedszkoli - przynajmniej jeden w każdej z gmin. ✓ Rozwój szkolnictwa na poziomie ponadpodstawowym – zapewniając naukę zawodów poszukiwanych na rynku pracy. ✓ Cyfryzacja szkół. ✓ Rozbudowa i modernizacja infrastruktury szkolnej z wyposażeniem i dostosowaniem do potrzeb osób z niepełnosprawnościami. ✓ Rozwój wyspecjalizowanego szkolnictwa zawodowego i technicznego.
1.4. Rozwój aktywności społecznej	<ul style="list-style-type: none"> ✓ Kultywowanie tradycji i kultury, która jest dziedzictwem i szansą OF. ✓ Tworzenie wspólnych międzygminnych cyklicznych wydarzeń kulturalnych. ✓ Tworzenie miejsc spotkań publicznych. ✓ Budowa wspólnych miejsc rekreacji i wypoczynku jako nowy sposób spędzania wspólnego czasu ✓ Stworzenie wspólnych wydarzeń kulturalnych ✓ Tworzenie nowych form spędzania wolnego czasu dla młodzieży

	<ul style="list-style-type: none"> ✓ Ogólna integracja mieszkańców danej gminy każdej grupy wiekowej z mieszkańcami samorządów partnerskich, poprzez wspólne spotkania seniorów, KGW, OSP, grup artystycznych, wspólne turnieje piłkarskie dla dzieci, młodzieży i innych drużyn np. oldbojów.
<p>2.1. Rozwój infrastruktury turystyczno-rekreacyjnej</p>	<ul style="list-style-type: none"> ✓ Opracowanie i wykonanie szlaków rowerowych z uwzględnieniem zbiorników wodnych na terenie LOF. ✓ W okresie letnim zorganizowanie dodatkowej oferty kulturalnej dostosowanej do warunków atmosferycznych. ✓ Stworzenie zintegrowanej oferty turystycznej. ✓ Budowa tras rowerowych i ścieżek/szlaków pieszych przez Leżajski Obszar Funkcjonalny. ✓ Rozwój bazy turystycznej w oparciu o własne zasoby naturalne i środowiskowe. ✓ Wykorzystanie terenów zielonych w celach turystycznych i promocji wolnego czasu w sposób aktywny. ✓ Tworzenie i rozwój infrastruktury do splywów kajakowych pontonowych itp. Sanem i Wisłokiem. ✓ Przywrócenie świetności zapomnianym i zaniedbanym obiektom kultury turystyki i rekreacji oraz wspólna promocja takich obiektów ze wszystkich gmin, umożliwiająca kompleksowe odwiedzanie znajdujących się w nich atrakcji. ✓ Pozyskanie inwestora na stworzenie parku rozrywki typu Energylandia, Baltów itp. ✓ Budowa lub modernizacja istniejących kąpielisk po jednym na terenie współpracujących gmin oraz budowa ścieżek rowerowych łączących je. ✓ Budowa atrakcji jako inwestycji przyciągających turystów. ✓ Aplikacja mobilna w zakresie turystyki - baza noclegowa, atrakcje, ścieżki rowerowe, konkretne propozycje jednodniowych wypadów. ✓ Wypożyczalnia rowerów lub innych pojazdów napędzanych siłą mięśni na terenie całego LOF co umożliwiłoby zwiedzanie szlaków. ✓ Zagospodarowanie przestrzeni brzegów Sanu na potrzeby turystyki. ✓ Budowa wioski tematycznej/skansenu- stworzenie kompleksowej oferty dla turystów. ✓ Stworzenie infrastruktury do turystyki camperowej. ✓ Zagospodarowanie zbiornika wodnego w Gniewczynie Łańcuckiej ✓ Współpraca z gminami poza terytorium LOF. ✓ Budowa i przebudowa zbiorników retencyjnych.

<p>2.2. Poprawa dostępności komunikacyjnej</p>	<ul style="list-style-type: none"> ✓ Wspólne inwestycje drogowe poprawiające dostępność komunikacyjną. ✓ Transport publiczny w obrębie obszaru - połączenia pomiędzy gminami Obszaru Funkcjonalnego i do Leżajska. ✓ Zwiększenie liczby połączeń kolejowych i autobusowych w obrębie Leżajskiego Obszaru Funkcjonalnego. ✓ Budowa ścieżek rowerowych wraz z chodnikami dla pieszych łączących gminy. ✓ Projekt polegający na poprawie infrastruktury drogowej całego LOF poprzez poprawę jakości dróg lokalnych i budowę chodników, szczególnie na obszarach wiejskich. ✓ Zabieganie o przedłużenie drogi ekspresowej S74 do Jarosławia. ✓ Budowa i modernizacja obiektów mostowych. ✓ Budowa, rozbudowa i modernizacja parkingów w tym parkingi typu P+R (park & ride). ✓ Ekologiczna (elektryczna), a jednocześnie rentowna komunikacja. ✓ Stworzenie komunikacyjnego węzła postojowo-przesiadkowego dla LOF. ✓ Budowa i modernizacja dróg na terenach rolniczych (polnych) jako poprawa infrastruktury drogowej i turystycznej. ✓ Rozwój infrastruktury kolejowej: połączenia do Lublina, Rzeszowa, trasa Rozwadów – Przeworsk.
<p>2.3. Ochrona zasobów przyrodniczych</p>	<ul style="list-style-type: none"> ✓ Kampanie na rzecz ochrony środowiska. ✓ Podejmowanie inicjatyw na rzecz poprawy jakości powietrza w miejscowościach, w których działają przedsiębiorstwa przemysłowe oraz zmniejszających niską emisję na terenie LOF. ✓ Rewitalizacja istniejących zbiorników wodnych - wskazanie i eliminacja źródła zanieczyszczenia zbiornika oraz wykorzystanie potencjału turystycznego miejsc. ✓ Budowanie świadomości ekologicznej w celu ograniczenia zanieczyszczenia wód. ✓ Uregulowanie koryt rzek na terenie LOF. ✓ Ochrona różnorodności biologicznej obszarów kluczowych. ✓ Wsparcie obszarów chronionych, parków krajobrazowych itp. ✓ Inwestycje w przyjazne miejsca rekreacji z wykorzystaniem zasobów przyrody. ✓ Inwestycje w zielen miejską i przestrzenie publiczne. ✓ Inwestycje w zielen w zagospodarowanie przestrzeni publicznych. ✓ Wykorzystanie potencjału Zmysłowskiego Obszaru Krajobrazu Chronionego oraz Sieniawskiego Obszaru Chronionego Krajobrazu z uwzględnieniem wymogów ochrony środowiska. ✓ Budowa ścieżek dydaktycznych.

2.4 Rewitalizacja obszarów zdegradowanych	<ul style="list-style-type: none"> ✓ Wsparcie dziedzictwa kulturowego i historycznego regionu. ✓ Rewitalizacja zabytków i wykorzystanie w celach turystycznych. ✓ Remont budynków użyteczności publicznej i udostępnianie ich na różne projekty i spotkania społeczne. ✓ Wsparcie społeczności zamieszkanej na obszarach zdegradowanych. ✓ Rewitalizacja i modernizacja budynków użyteczności publicznej z wykorzystaniem na cele publiczne zdegradowanych obiektów. ✓ Rozwiązanie kwestii związanych ze strukturą agrarną obszaru, przekształcenia i scalenia działek.
3.1. Budowanie atrakcyjności inwestycyjnej	<ul style="list-style-type: none"> ✓ Aktualizacja Miejscowych Planów Zagospodarowania Przestrzennego i wyznaczenie miejsc dla zabudowy wielomieszkaniowej, jednorodzinnej oraz terenów inwestycyjnych i rekreacyjnych. ✓ Wyznaczenie i uzbrojenie strefy inwestycyjnej wraz z zaproszeniem do współpracy dużych firm produkcyjnych z zachowaniem bezpiecznych odległości od istniejącej zabudowy mieszkalnej oraz przepisów o OŚ. ✓ Promocja regionu i wspólne pozyskiwanie inwestorów dla obszaru. ✓ Promocja i rozszerzenie strefy ekonomicznej. ✓ Wspólny projekt promowania regionu na targach turystycznych i inwestycyjnych. ✓ Wspólne pozyskiwanie sponsorów. ✓ Stworzenie marki wody mineralnej regionu.
3.2. Budowanie odporności na zmiany klimatu	<ul style="list-style-type: none"> ✓ Wsparcie inwestycji w OZE dla obszarów i budynków użyteczności publicznej, oraz budynków jednorodzinnych. ✓ Wspólna farma fotowoltaiczna. ✓ Budowa wałów przeciwpowodziowych i zbiorników retencyjnych oraz regulacja rzek. ✓ Promocja w zakresie odnawialnych źródeł energii. ✓ Budowa nowych urządzeń melioracyjnych i modernizacja obecnych. ✓ Inwestycje w zielono-niebieską infrastrukturę. ✓ Mała retencja i zagospodarowanie wód opadowych. ✓ Wsparcie służb odpowiadających za bezpieczeństwo mieszkańców. ✓ Tworzenie wspólnej marki regionu. ✓ Stacje ładowania pojazdów. ✓ Dopuszczenie jednostek OSP.
3.3. Rozwój gospodarki o obiegu zamkniętym	<ul style="list-style-type: none"> ✓ Budowa sieci kanalizacyjnej. ✓ Wspólna gospodarka odpadami i budowa/rozbudowa PSZOK. ✓ Współdziałanie na rzecz poprawy zagospodarowania odpadów. ✓ Wspólne budowanie świadomości ekologicznej oraz edukacja w celu zapobiegania wyrzucaniu śmieci do lasów, rowów. ✓ Edukacja w zakresie skutecznej segregacji odpadów.

	<ul style="list-style-type: none"> ✓ Likwidacja nielegalnych wysypisk śmieci. ✓ Budowa sieci monitoringu miejsc najbardziej zagrożonych zanieczyszczeniem środowiska.
3.4. Rozbudowa infrastruktury społecznej i komunalnej	<ul style="list-style-type: none"> ✓ Rozwój budownictwa wielorodzinnego. ✓ Rozwój infrastruktury sportowej. ✓ Rozwój infrastruktury sieci szerokopasmowego Internetu. ✓ Odremontowanie i budowa placów zabaw. ✓ Rozwój sieci wodno-kanalizacyjnej, energetycznej, gazowej. ✓ Przekształcenie terenów rolnych o niskiej jakości na budowlane. ✓ Budowa, rozbudowa, modernizacja infrastruktury komunalnej. ✓ Budowa i rozbudowa zintegrowanego systemu monitoringu. ✓ Rozbudowa i modernizacja sieci oświetlenia ulicznego. ✓ Cyfryzacja administracji.

Źródło: Opracowanie własne.

5. Zrównoważona mobilność na terenie Gminy Tryńcza

Zrównoważona mobilność wpływa na jakość życia mieszkańców całego Leżajskiego Obszaru Funkcjonalnego w tym również Gminy Tryńcza ze względu na to, że zapewnia możliwość uczestnictwa w ruchu zarówno osobom korzystającym z różnych środków transportu (także na rowerach czy hulajnogach), jak też osobom z ograniczeniami w przemieszczaniu się.

Dzięki odpowiednim rozwiązaniom infrastrukturalnym i informacyjnym ułatwia się poruszanie osobom z niepełnosprawnościami, osobom z ograniczoną mobilnością (m.in. osoby starsze, osoby na wózkach, czy prowadzące wózki z małymi dziećmi) i percepcją (m.in. osoby niewidome, niedowidzące, głuchonieme). Mniejsza liczba samochodów (dzięki dobremu transportowi publicznemu i odpowiedniej infrastrukturze rowerowej) to także lepsze środowisko, mniejsze zanieczyszczenia powietrza i niższy poziom hałasu. Zrównoważona mobilność wiąże się także z całościowym myśleniem o planowaniu przestrzennym oraz inwestycyjnym, gdzie jest zapewniony dostęp do najważniejszych w codziennym życiu mieszkańców spraw czy usług (służba zdrowia, placówki edukacyjne, zakupy, rozrywka itp.), co powoduje, że nie muszą oni przemieszczać się na dużych odległościach, by załatwić swoje codzienne sprawy.

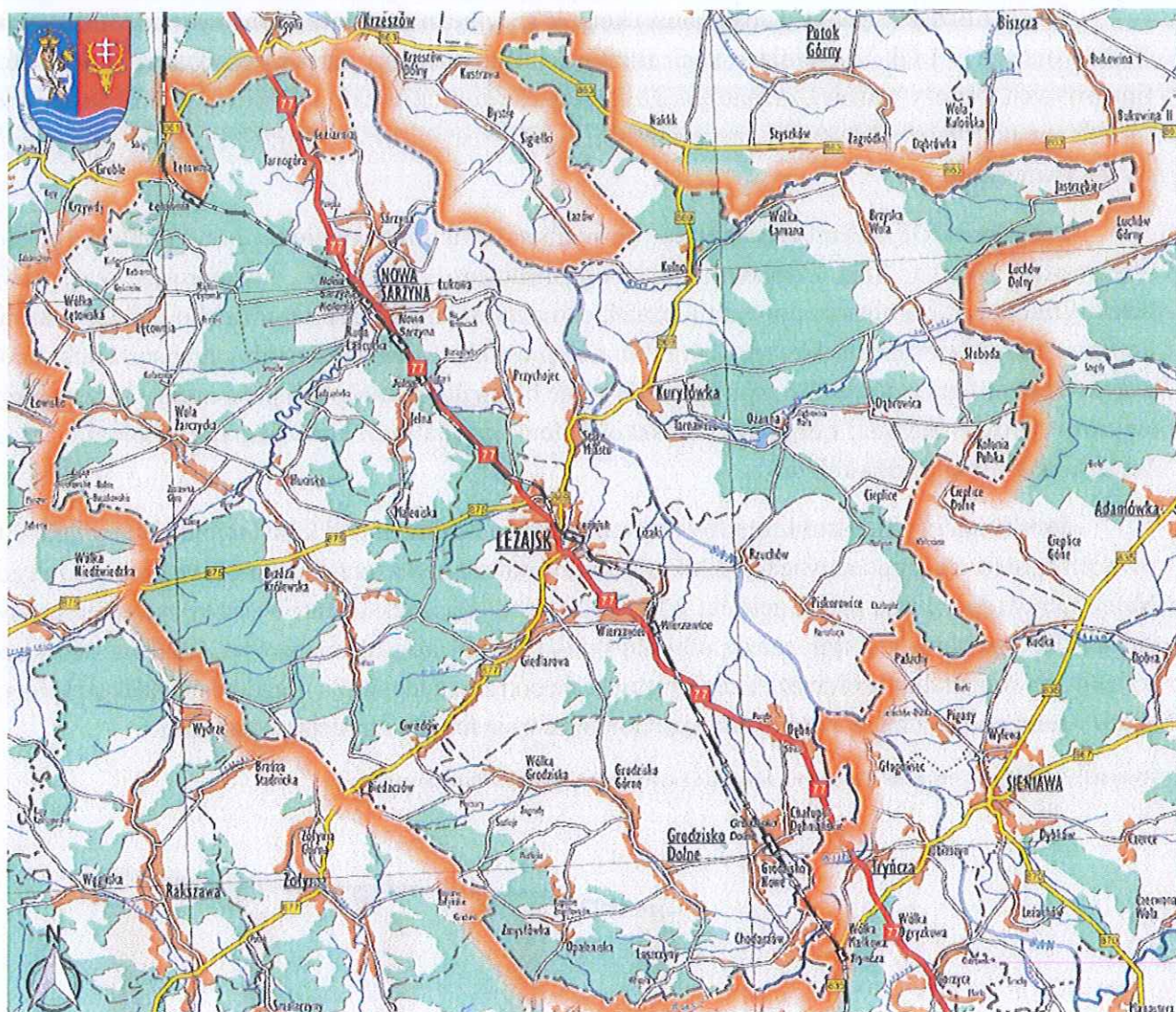
Diagnoza stanu obecnego

Dostępność komunikacyjna i transportowa jest jednym z kluczowych elementów wpływających na rozwój danego obszaru, stanowiącym o jego potencjale ekonomicznym. Podstawowy układ komunikacji LOF tworzą:

- a) droga krajowa nr 77 Lipnik- Przemyśl,
- b) drogi wojewódzkie:
 - 875 Mielec - Kolbuszowa - Sokołów Małopolski – Leżajsk,
 - 877 Naklik - Leżajsk - Łańcut - Dylągówka – Szklary,
 - 835 Lublin–Przeworsk–Grabownica Starzeńska.

oraz drogi powiatowe i gminne. Istotnym elementem infrastruktury drogowej jest również bliskie połączenie do węzła komunikacyjnego autostrady A4.

Mapa 4 – Mapa Powiatu Leżajskiego z siecią drogową i kolejową



Źródło: Plan zrównoważonego rozwoju publicznego transportu zbiorowego Powiatu Leżajskiego

Połączenia komunikacyjne pomiędzy poszczególnymi miejscowościami OF oraz miejscowościami powiatu i województwa zapewnia komunikacja prywatnych przewoźników. Zdecydowana większość autobusowych linii komunikacyjnych koncentruje się w mieście powiatowym – Leżajsku i kierowana jest w kierunku Sokołowa Małopolskiego, Łańcuta, Przeworska, Sieniawy, Tarnobrodu, Lipin oraz Krzeszowa. Najwięcej połączeń uruchamianych jest przez Przedsiębiorstwo Komunikacji Samochodowej Leżajsk Sp. z o.o.. Transport autobusowy należy podzielić na 2 segmenty:

- powiatowe przewozy pasażerskie (niewykraczające poza granice powiatu leżajskiego),
- wojewódzkie i międzywojewódzkie przewozy pasażerskie.

W zakresie dostępności komunikacyjnej zdecydowana większość kursów wykonywana jest w dni robocze szkolne, kosztem weekendów i dni świątecznych. Jest to tendencja dość typowa dla prywatnych przedsiębiorstw komunikacyjnych, które w dni wolne, a szczególnie święta i niedziele znacznie ograniczają ofertę przewozową. Dostępność komunikacyjna jest jedną z podstawowych

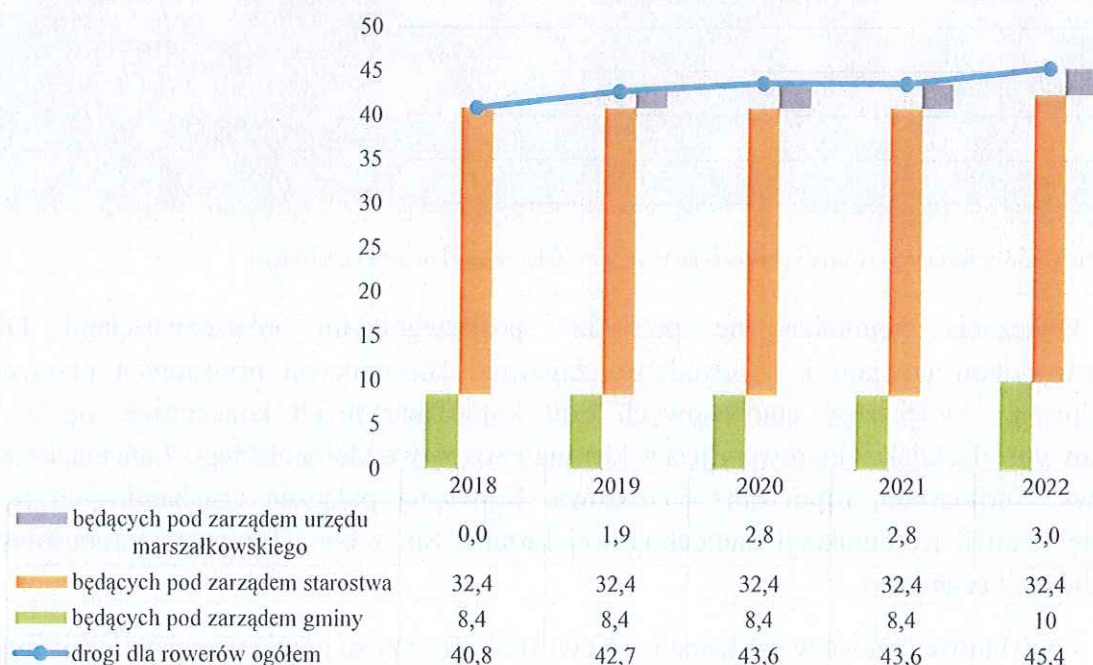
barier przestrzennych osób o specjalnych potrzebach zamieszkujących obszary wiejskie. Głównym węzłem komunikacyjnych OF jest miasto Leżajsk – stanowiące centrum społeczno – gospodarcze i siedzibę powiatu leżajskiego. Drugie miasto - Nowa Sarzyna to kolejne centrum przesiadkowe OF.

Infrastruktura w zakresie dostępności komunikacyjnej nie jest rozłożona równomiernie wśród JST tworzących LOF. Natomiast stan istniejącej infrastruktury drogowej wymaga nakładów finansowych. Należy również zaznaczyć, że dostępność komunikacyjna i braki w jej infrastrukturze są jedną z podstawowych barier przestrzennych osób o specjalnych potrzebach zamieszkujących obszary wiejskie.

Przez teren OF przebiega jedna linia normalnotorowa: linia kolejowa nr 68 Lublin –Leżajsk –Przeworsk. Jest to linia znaczenia pierwszorzędowego, częściowo dwutorowa, częściowo zelektryfikowana. Na obszarze powiatu leżajskiego dwutorowa od stacji Grodzisko Dolne w stronę Lublina, całkowicie zelektryfikowana. Na linii 68 prowadzony jest regionalny ruch pasażerski, nie jest prowadzony ruch pociągów pospiesznych. Linię obsługują: 3 stacje kolejowe oraz 3 przystanki kolejowe: Nowa Sarzyna, Leżajsk, Grodzisko Dolne – stacja oraz Nowa Sarzyna Kolonia, Jelna, Wierzawice – przystanek kolejowy.

Jeżeli chodzi o infrastrukturę rowerową, to zgodnie z danymi GUS, na terenie LOF w 2022 r. było ich 45,4 km, z czego najwięcej (32,4 km) znajdowało się pod zarządem starostwa powiatowego. Należy zauważyć, że na przestrzeni lat 2018-2022 rozwój ścieżek rowerowych był systematyczny, jednak dość powolny. W tym czasie powstało tylko 4,6 km dróg dla rowerów. Zadziało się to ze względu na wzrost długości ścieżek znajdujących się pod zarządem gmin i urzędu marszałkowskiego. Należy zatem podjąć działania prowadzące do poprawy sytuacji w niniejszym zakresie.

Rysunek 3 – Długość dróg dla rowerów na terenie Leżajskiego Obszaru Funkcjonalnego



Źródło: BDL-GUS.

Opis głównych problemów i wyzwań

Pierwszym elementem, na podstawie którego możemy określić istotność problematyki zrównoważonej mobilności w niniejszej strategii jest ankieta konsultacyjna skierowana do

mieszkańców obszaru. W procesie tym, wszyscy zainteresowani mogli się wypowiedzieć na temat stanu, problemów i kierunków rozwoju obszaru realizacji Strategii Ponadlokalnej, w tym również Gminy Tryńcza. Wiele poruszonych kwestii dotyczyło również zrównoważonej mobilności. Należy zaznaczyć, że wśród najbardziej oczekiwanych efektów realizacji Strategii Ponadlokalnej wskazywano: poprawę stanu dróg i chodników (40,7% ankietowanych), budowę ścieżek rowerowych (42,4% ankietowanych) oraz poprawę jakości komunikacji (27,7 % ankietowanych).

Ponadto, przeprowadzona na potrzeby opracowania niniejszej strategii analiza SWOT, wśród najważniejszych problemów i wyzwań dla Leżajskiego Obszaru Funkcjonalnego, w tym również Gminy Tryńcza, wskazała również kwestie związane ze zrównoważoną mobilnością. Zostały one określone jako jedne z elementów silnych i słabych stron obszaru oraz jego szans i zagrożeń. Jedną z takich cech jest określona w ramach słabych stron obszaru: niewystarczająca dostępność komunikacyjna. Chodzi tutaj zarówno o dostępność komunikacyjną o charakterze zewnętrznym (tj. połączenia gmin OF z innymi częściami regionu lub kraju) jak i wewnętrznym (tj. poziom i dostępność połączeń komunikacyjnych pomiędzy gminami LOF). Należy również podkreślić, że rozwój infrastruktury drogowo-komunikacyjnej jest postrzegany jako szansa rozwojowa dla całego obszaru. Jest to element, który ma wpływ również na inne dziedziny życia, niezbędne w procesie rozwoju gmin, jak np. turystyka i gospodarka. Co więcej, analiza SWOT wskazuje, że niszcząca infrastruktura drogowa jest dla gmin LOF, w tym również dla Gminy Tryńcza zagrożeniem, które może powodować pewne ograniczenia rozwojowe.

Najważniejsze problemy i wyzwania z zakresu zrównoważonej mobilności na terenie województwa podkarpackiego (w tym Gminy Tryńcza) podkreśla również Program Strategicznego Rozwoju Transportu Województwa Podkarpackiego do roku 2030. Wskazuje on, że „regionami zagrożonymi wykluczeniem z punktu widzenia transportu zbiorowego są w województwie: Bieszczady, zwłaszcza w części na południe od zbiornika solińskiego, obszar pomiędzy Sanokiem i Przemyślem wzdłuż Sanu po obydwu jego stronach, Beskid Niski, powiat lubaczowski i północna część powiatu jarosławskiego, powiat leżajski oraz pojedyncze gminy w strefach pomiędzy Dębicą, Mielcem i Tarnobrzegiem.”. Dlatego też należy podjąć działania niwelujące zagrożenie wykluczeniem transportowym LOF.

Program zakłada, że niezwykle ważne są inwestycje mające na celu zwiększenie powiązań transportowych w regionie, w tym likwidowanie obszarów wykluczenia transportowego poprzez poprawę powiązań północno – wschodnich obszarów województwa podkarpackiego z obszarami województwa lubelskiego, w tym poprawa dostępności do miasta Leżajsk jako ośrodka, który ma szczególne znaczenie dla mieszkańców powiatu leżajskiego i powiatów ościennych, ale także dla mieszkańców województwa lubelskiego.

Jeżeli chodzi o transport rowerowy, to program również zwraca uwagę na jego szczególną rolę. Najważniejszym szlakiem rowerowym w województwie podkarpackim jest Wschodni Szlak Rowerowy Green Velo, który jest najdłuższym spójnie oznakowanym szlakiem rowerowym w Polsce o łącznej długości 2 095 km (w tym 459 km w województwie podkarpackim). Jednak trasy i ścieżki rowerowe na terenie województwa podkarpackiego poza Green Velo nie tworzą spójnej sieci i nie są połączone ze sobą, często wykonane są w bardzo różnych technologiach i nie są standaryzowane. Dlatego też, niewystarczające wydają się możliwości związane z mobilnością aktywną regionu. Trasy rowerowe nie tworzą zwartych sieci, a ich układ nie zawsze sprzyja korzystaniu z tej formy transportu w podróżach codziennych, w tym w dojazdach do pracy. Brak jest szlaków prowadzonych konsekwentnie wzdłuż dróg wojewódzkich łączących poszczególne miasta (ścieżki rowerowe do

przystanków zbiorczych). Problemy w dostępności ścieżek rowerowych przekładały się dotychczas na bardzo niewielki udział ruchu rowerowego. Jednocześnie rozwija się turystyka rowerowa. Sprzyja temu prowadzona przez samorządy rozbudowa szlaków, będących odcinkami tras dla rowerzystów, spełniającymi odpowiednie kryteria, oznaczonymi specjalnymi znakami, których przebieg prowadzi m.in. istniejącymi drogami publicznymi. Gmina Trynczęca zamierza nadal podejmować odpowiednie działania w tym zakresie.

Mapa 5 – Koncepcja sieci korytarzy tras rowerowych na terenie województwa podkarpackiego



Źródło: Regionalna Polityka Rowerowa Województwa Podkarpackiego

Narzędziem służącym wsparciu działań związanych z budową infrastruktury rowerowej oraz umożliwiającym ich prowadzenie w sposób ciągły i skoordynowany jest również dokument pn. Regionalna Polityka Rowerowa Województwa Podkarpackiego. To kompleksowy dokument pozwalający na systemowe podejście do wspomagania ruchu rowerowego z koordynacyjną funkcją regionu. Polityka to główny dokument Samorządu Województwa Podkarpackiego określający rolę i znaczenie transportu rowerowego w kontekście rozwoju regionu, a także kompleksowo ujmuje kwestie dotyczące ruchu rowerowego (przestrzenne, planistyczne, techniczne, organizacyjne, edukacyjne i promocyjne).

Zwiększenie długości ścieżek rowerowych, to jeden z wyznaczników rozwoju i poprawy stanu infrastruktury transportowej dla turystyki oraz promocji transportu neutralnego dla środowiska. Tutaj również możemy zaobserwować zgodność celów Strategii Rozwoju Ponadlokalnego Leżajskiego Obszaru Funkcjonalnego oraz jej dokumentu wykonawczego jakim jest Program Rozwoju Gminy Tryńcza z celami strategicznymi regionalnej polityki, którymi są: Wzrost ruchu rowerowego w miastach regionu - zwiększanie udziału podróży rowerowych w przemieszczeniach ogółem, Wzrost ruchu rowerowego regionalnego - zwiększanie potencjału turystycznego regionu za pośrednictwem rozwoju turystyki rowerowej oraz Poprawa efektywności i jakości systemu zarządzania rozwojem ruchu rowerowego.

Regionalna Polityka Rowerowa Województwa Podkarpackiego zawiera również bardzo istotne załączniki jakimi są: Koncepcja sieci korytarzy tras rowerowych na terenie województwa podkarpackiego oraz Wytyczne projektowania i wykonania infrastruktury rowerowej województwa podkarpackiego. Bardzo istotnym elementem projektów zaplanowanych do realizacji przez Gminę Tryńcza będzie również realizacja postanowień wskazanych powyżej dokumentów. Zaplanowane ścieżki rowerowe będą w sposób pośredni lub bezpośredni nawiązywać do niniejszej koncepcji. Co bardzo istotne, będą one zaplanowane również zgodnie z wytycznymi. Takie podejście pozwoli na zachowanie spójności technicznej i koncepcyjnej dla zaplanowanych rozwiązań w zakresie rozwoju infrastruktury rowerowej na terenie Gminy Tryńcza i całego LOF.

Wskazanie i opis kierunków rozwoju oraz wyznaczonych celów

W ramach Strategii Rozwoju Ponadlokalnego Leżajskiego Obszaru Funkcjonalnego na lata 2021–2027 z perspektywą do 2035 roku i Programu Rozwoju Gminy Tryńcza, w zakresie obszaru strategicznego: „otoczenie”, wyodrębniono cel operacyjny związany ze zrównoważoną mobilnością jakim jest „poprawa dostępności komunikacyjnej”. Zidentyfikowane w niniejszej dziedzinie potrzeby mieszkańców obszaru powinny zostać zabezpieczone poprzez wynikające z tego celu kierunki działań:

- Wspólne inwestycje drogowe poprawiające dostępność komunikacyjną.
- Transport publiczny w obrębie obszaru - połączenia pomiędzy gminami i do Leżajska.
- Zwiększenie liczby połączeń kolejowych i autobusowych w obrębie LOF.
- Budowa ścieżek rowerowych wraz z chodnikami dla pieszych łączących gminy.
- Wspólne starania jst o połączenie komunikacyjne z przyszłym węzłem dróg S19 i S74 „Zapacz”.
- Dążenie do budowy łącznika przyszłej linii kolejowej 58 w Łętownii nie tylko dla kierunku Stalowowolskiego, ale także LOF w celu stworzenia nowej siatki połączeń regionalnych.

- Poprawa infrastruktury drogowej całego LOF poprzez poprawę jakości dróg lokalnych i budowę chodników, szczególnie na obszarach wiejskich.
- Zabieganie o przedłużenie drogi ekspresowej S74 do Jarosławia.
- Budowa i modernizacja obiektów mostowych.
- Budowa, rozbudowa i modernizacja parkingów w tym parkingi typu P+R (park & ride).
- Ekologiczna (elektryczna), a jednocześnie rentowna komunikacja.
- Stworzenie powiatowego komunikacyjnego węzła postojowo-przeładunkowego.
- Budowa i modernizacja dróg na terenach rolniczych (połnych) jako poprawa infrastruktury drogowej i turystycznej.
- Rozwój infrastruktury kolejowej: połączenia do Lublina, Rzeszowa, trasa Rozwadów – Przeworsk.

Realizacja powyższych kierunków działań powinna pozwolić na poprawę sytuacji mieszkańców Gminy Trynicza w zakresie dostępności transportowej. Źródłem finansowania części kierunków działań w powyższym zakresie może być np. działanie FEPK.04.03 Zrównoważony transport pozamiejski.

Co ważne, wskazane powyżej cele i kierunki działań są również zgodne w postanowienia Programu Strategicznego Rozwoju Transportu Województwa Podkarpackiego do roku 2030 oraz jego celami podstawowymi i horyzontalnymi.

Opis wdrażanych lub planowanych do realizacji działań zmierzających do rozwiązania zdiagnozowanych problemów

W celu realizacji kierunków działań wynikających z celów operacyjnych Strategii Rozwoju Ponadlokalnego Leżajskiego Obszaru Funkcjonalnego na lata 2021–2027 z perspektywą do 2035 roku i Programu Rozwoju Gminy Trynicza, które jednocześnie są zbieżne z założeniami Programu Strategicznego Rozwoju Transportu Województwa Podkarpackiego do roku 2030 i Regionalnej Polityki Rowerowej Województwa Podkarpackiego, na terenie LOF zaplanowano realizację inwestycji z zakresu rozwoju infrastruktury komunikacyjnej i pieszo-rowerowej oraz zrównoważonej i niskoemisyjnej mobilności. Część z przedstawionych propozycji będzie miała również znaczący wpływ na rozwój turystyki w całym LOF.

Tabela 4 – Projekty Gminy Trynicza w zakresie rozwoju zrównoważonej mobilności

Lp	Tytuł i krótki opis projektu	JST realizująca projekt	Cel Strategiczny i Cel Operacyjny SRP LOF	Przewidywana wartość projektu w PLN	Potencjalne źródło finansowania
1.	Budowa trasy rowerowej wzdłuż drogi gminnej Gniewczyna Łańcucka – Gniewczyna Tryniecka – Wólka Małkowa – Trynicza – Głogowiec wzdłuż drogi powiatowej Gorzyce – Jagiełła, wzdłuż drogi wojewódzkiej.	Gmina Trynicza Lub w partnerswie z Powiatem	CS 2 CO 2.1, 2.2	10 000 000	FEP Działanie 4.3 Zrównoważony transport pozamiejski

2.	Modernizacja dróg dojazdowych do gruntów rolnych na terenie Gminy.	Gmina Tryńcza	CS 2 CO 2.2	1 000 000	FEP
3.	Przebudowa dróg powiatowych na terenie Gminy	Gmina Tryńcza lub w partnerstwie z Powiatem	CS 2 CO 2.2	5 000 000	FEP
4.	Remont dróg gminnych na terenie Gminy	Gmina Tryńcza	CS 2 CO 2.2	3 000 000	FEP
5.	Oświetlenie uliczne na terenie Gminy Tryńcza we wszystkich miejscowościach.	Gmina Tryńcza	CS 2 CO 2.1, 2.2	4 000 000	FEP Działanie 4.3
6.	Modernizacja parkingów, miejsc postojowych oraz placów utwardzonych na terenie gminy.	Gmina Tryńcza	CS 2 CO 2.2	1 000 000	FEP

Źródło: opracowanie własne.

6. Przedsięwzięcia indywidualne Gminy Tryńcza

Wyznaczenie dwóch poziomów wdrażania miało z jednej strony zapewnić odpowiednią współpracę JST tworzących LOF, natomiast z drugiej strony miało również zapewnić decyzyjność w zakresie indywidualnych projektów i przedsięwzięć poszczególnych samorządów. Pozwoli to na większą elastyczność w procesie planowania strategicznego, a jednocześnie zapewni odpowiednią jakość i komplementarność planowanych inwestycji

Indywidualne projekty Gminy Tryńcza znajdujące się w Programie Rozwoju – będącym dokumentem o charakterze wykonawczym dla Strategii Rozwoju Ponadlokalnego Leżajskiego Obszaru Funkcjonalnego będą realizowane w ramach obszarów strategicznych i celów rozwojowych wskazanych na poziomie ponadlokalnym.

Program Rozwoju Gminy Tryńcza koncentruje się na wyzwaniach stojących przed gminą, uwzględniając jednocześnie Cele Strategiczne poziomu ponadlokalnego, które odnoszą się do trzech najważniejszych obszarów problemowych. Oczekiwane rezultaty pozwolą na osiągnięcie efektów zakładanych dla planowanych działań. Należy wśród nich wskazać zmiany o charakterze organizacyjnym (zmiany instytucjonalne, zmiany sposobu i zakresu funkcjonowania), zmiany o charakterze regulacyjnym (określenie norm, procedur, zasad itp.), zmiany w zakresie zasobów materialnych i niematerialnych (infrastruktura, kadry, umiejętności itp.).

Dlatego też, przedsięwzięcia poszczególnych JST realizowane w ramach Programów Rozwoju będą realizowały wskaźniki monitoringowe określone na poziomie ponadlokalnym. Zgodnie z zapisami Strategii Rozwoju Ponadlokalnego: wszystkie jednostki samorządu terytorialnego mają obowiązek gromadzić dane związane ze wskaźnikami monitoringu.

Tabela 5 – Propozycje kluczowych projektów indywidualnych Gminy Trynicza realizujących cele strategii

Lp.	Tytuł i krótki opis projektu	JST realizująca projekt	Cel Strategiczny i Cel Operacyjny SRP LOF	Przewidywana wartość projektu w PLN	Potencjalne źródło finansowania
1.	Budowa trasy rowerowej wzdłuż drogi gminnej Gniewczyna Łańcucka – Gniewczyna Tryniecka – Wólka Małkowa – Trynicza – Głogowiec wzdłuż drogi powiatowej Gorzyce – Jagieła, wzdłuż drogi wojewódzkiej.	Gmina Trynicza Lub w partnerstwie z Powiatem	2.1 Rozwój infrastruktury turystyczno-rekreacyjnej 2.2 Poprawa dostępności komunikacyjnej	10 mln zł	Fundusze Europejskie Działanie 4.3 Zrównoważony transport pozamijski
2.	Odbudowa zabytkowego spichlerza dworskiego w Tryńczy na potrzeby utworzenia inkubatora tradycji i kultury.	Gmina Trynicza	2.4 Rewitalizacja obszarów zdegradowanych	10 mln zł	Fundusze Europejskie Dla Podkarpacia 06.02 Zrównoważony transport pozamijski
3.	Oświetlenie uliczne na terenie Gminy Trynicza we wszystkich miejscowościach.	Gmina Trynicza	2.1 Rozwój infrastruktury turystyczno- rekreacyjnej 2.2 Poprawa dostępności komunikacyjnej	4 mln zł	Fundusze Europejskie Dla Podkarpacia Działanie 4.3 Zrównoważony transport pozamijski
4.	Budowa przystani kajakowej wraz z małą architekturą Gniewczyna Łańcucka - Gniewczyna Tryniecka - Wólka Małkowa – Trynicza – Głogowiec.	Gmina Trynicza	2.1 Rozwój infrastruktury turystyczno- rekreacyjnej	1 mln zł	Fundusze Europejskie Dla Podkarpacia 06.02. Zrównoważony

			2.2 Poprawa dostępności komunikacyjnej			rozwój obszarów wiejskich i małych miast
5.	Budowa parku linowego wraz z niezbędną infrastrukturą.	Gmina Tryńcza	2.1 Rozwój infrastruktury turystyczno- rekreacyjnej	800 tys. zł	Fundusze Europejskie Dla Podkarpacia	
6.	Budowa placu zabaw w Gniewczynie Łańcuckiej wraz z małą architekturą.	Gmina Tryńcza	2.1 Rozwój infrastruktury turystyczno- rekreacyjnej	500 tys. zł	Fundusze Europejskie Dla Podkarpacia	
7.	Budowa wielofunkcyjnego budynku remizy OSP w Tryńcy wraz z zagospodarowaniem terenu.	Gmina Tryńcza	3.4 Rozbudowa infrastruktury społecznej i kulturalnej	2,5 mln zł	Fundusze Europejskie Dla Podkarpacia	
8.	Budowa sceny plenerowej przy kompleksie wodno-rekreacyjnym w Gniewczynie Łańcuckiej.	Gmina Tryńcza	2.1 Rozwój infrastruktury turystyczno- rekreacyjnej	1,5 mln zł	Fundusze Europejskie Dla Podkarpacia	
9.	Zakup dmuchanego - wodnego placu zabaw W Gniewczynie Łańcuckiej przy zbiorniku wodnym.	Gmina Tryńcza	2.1 Rozwój infrastruktury turystyczno- rekreacyjnej	1 mln zł	Fundusze Europejskie Dla Podkarpacia	06.02. Zrównoważony rozwój obszarów

					większych i małych miast
10.	Budowa domków letniskowych przy zbiorniku wodnym w Gniewczynie Łańcuckiej.	Gmina Tryńcza	2.1 Rozwój infrastruktury turystyczno- rekreacyjnej	250 tys. zł	Fundusze Europejskie Dla Podkarpacia
11.	Budowa infrastruktury dla turystyki kamperowej na terenie gminy.	Gmina Tryńcza	2.1 Rozwój infrastruktury turystyczno- rekreacyjnej	200 tys. zł	Fundusze Europejskie Dla Podkarpacia
12.	Budowa placu zabaw w Tryńczy wraz z niezbędną infrastrukturą.	Gmina Tryńcza	2.1 Rozwój infrastruktury turystyczno- rekreacyjnej	200 tys. zł	Fundusze Europejskie Dla Podkarpacia
13.	Budowa boiska do gry w siatkówkę w miejscowości Jagiełta.	Gmina Tryńcza	2.1 Rozwój infrastruktury turystyczno- rekreacyjnej	100 tys. zł	Fundusze Europejskie Dla Podkarpacia
14.	Budowa ścieżki rekreacyjno-edukacyjnej w miejscowości Jagiełta.	Gmina Tryńcza	2.1 Rozwój infrastruktury turystyczno- rekreacyjnej	3 mln zł	Fundusze Europejskie Dla Podkarpacia

15.	Zakup sprzętu do obsługi PSZOK w Tryńcy (prasy do śmieci, zgniatarka, waga pomiarowa)	Gmina Tryńcza	3.3 Rozwój gospodarki o obiegu zamkniętym	800 tys. zł	Fundusze Europejskie Dla Podkarpacia
16.	Odnowienie elewacji budynków użyteczności publicznej (WDK i szatnie sportowe).	Gmina Tryńcza	2.4 Rewitalizacja obszarów zdegradowanych	1 mln zł	Fundusze Europejskie Dla Podkarpacia
17.	Dostawa i montaż instalacji OZE wraz z magazynem energii na obiektach komunalnych na terenie Gminy.	Gmina Tryńcza	3.2 Budowanie odporności na zmiany klimatu	1 mln zł	Fundusze Europejskie Dla Podkarpacia
18.	Modernizacja dróg dojazdowych do gruntów rolnych na terenie Gminy.	Gmina Tryńcza	2.2 Poprawa dostępności komunikacyjnej i bezpieczeństwa w ruchu drogowym	1 mln zł	Fundusze Europejskie Dla Podkarpacia
19.	Modernizacja istniejącej infrastruktury melioracyjnej w m. Gorzyce i Jagiełka.	Gmina Tryńcza	3.4 Rozbudowa infrastruktury społecznej i komunalnej	1,5 mln zł	Fundusze Europejskie Dla Podkarpacia
20.	Rozbudowa sieci wodno-kanalizacyjnej na terenie Gminy.	Gmina Tryńcza	3.4 Rozbudowa infrastruktury społecznej i komunalnej	3 mln zł	Fundusze Europejskie Dla Podkarpacia
21.	Modernizacja oczyszczalni ścieków – rozbudowa Gmina.	Gmina Tryńcza	3.4 Rozbudowa infrastruktury społecznej i komunalnej	10 mln zł	Fundusze Europejskie Dla Podkarpacia

22.	Przebudowa dróg powiatowych na terenie Gminy.	Gmina Tryńcza Lub W partnerstwie z Powiatem	2.2 Poprawa dostępności komunikacyjnej	5 mln zł	Fundusze Europejskie Dla Podkarpacia
23.	Remont dróg gminnych na terenie Gminy.	Gmina Tryńcza	2.2 Poprawa dostępności komunikacyjnej	3 mln zł	Fundusze Europejskie Dla Podkarpacia
24.	Modernizacja kotłowni w Trynieckim Centrum Kultury i Czytelni w Tryńczy (pompa ciepła).	Gmina Tryńcza	3.2 Budowanie odporności na zmiany klimatu	1 mln zł	Fundusze Europejskie Dla Podkarpacia
26.	Budowa Centrum Dziedzictwa Rodziny Ulmów w Tryńczy.	Gmina Tryńcza	2.1 Rozwój infrastruktury turystyczno- rekreacyjnej	3 mln zł	Fundusze Europejskie Dla Podkarpacia
27.	Budowa tężni solankowych wraz z infrastrukturą towarzyszącą w miejscowości Gniewczyzna Tryniecka i Gorzyce.	Gmina Tryńcza	2.1 Rozwój infrastruktury turystyczno- rekreacyjnej	500 tys. zł	Fundusze Europejskie Dla Podkarpacia
28.	Zagospodarowanie terenów zdegradowanych na terenie gminy Tryńcza.	Gmina Tryńcza	2.1 Rozwój infrastruktury turystyczno- rekreacyjnej	1 mln zł	Fundusze Europejskie Dla Podkarpacia
29.	Modernizacja parkingów, miejsc postojowych oraz placów utwardzonych na terenie gminy.	Gmina Tryńcza	2.2 Poprawa dostępności komunikacyjnej	1 mln zł	Fundusze Europejskie Dla Podkarpacia

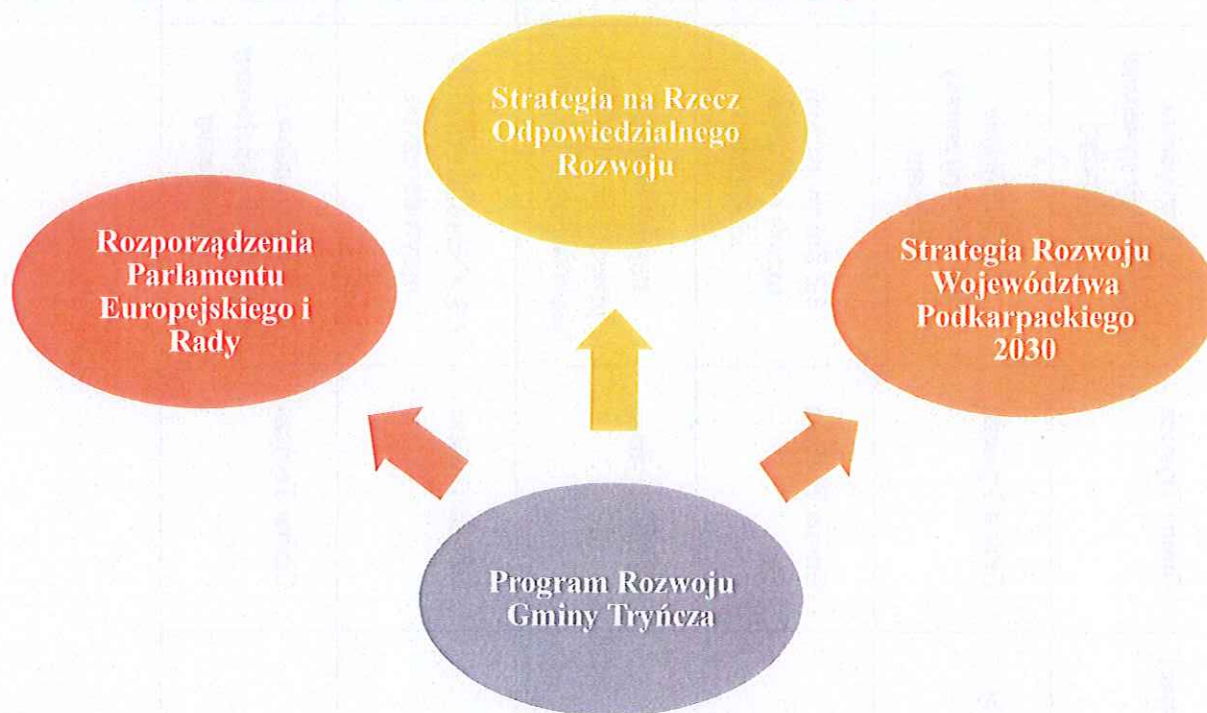
30.	Modernizacja oraz przebudowa obiektów i infrastruktury sportowej na terenie gminy.	Gmina Tryńcza	3.4 Rozbudowa infrastruktury społecznej i kulturalnej	2 mln zł	Fundusze Europejskie Dla Podkarpacia
31.	Wymiana źródeł ciepła i poprawa efektywności energetycznej w budynkach użyteczności publicznej.	Gmina Tryńcza	3.2 Budowanie odporności na zmiany klimatu	1 mln zł	Fundusze Europejskie Dla Podkarpacia
32.	Ochrona, rozwój i promowanie dziedzictwa naturalnego.	Gmina Tryńcza	6.2 Zrównoważony rozwój obszarów wiejskich	500 tys. zł	Fundusze Europejskie Dla Podkarpacia
33.	Nasadzenia, rewaloryzacja zieleni.	Gmina Tryńcza	Poprawa jakości przestrzeni. Ochrona zasobów przyrodniczych.	500 tys. zł	Fundusze Europejskie Dla Podkarpacia
34.	Usuwanie azbestu z pokryć dachowych na terenie gminy.	Gmina Tryńcza	2.3. Ochrona zasobów przyrodniczych	1 mln zł	Fundusze Europejskie Dla Podkarpacia
35.	Rozbudowa remizy OSP w Gniewczynie Trynieckiej.	Gmina Tryńcza	3.4 Rozbudowa infrastruktury społecznej i komunalnej	350 tys. zł	Fundusze Europejskie Dla Podkarpacia

Źródło: Opracowanie własne.

7. Spójność z celami polityki europejskiej, krajowej i regionalnej

Poza najistotniejszą spójnością występującą pomiędzy Strategią Rozwoju Ponadlokalnego LOF a Programem Rozwoju Gminy Tryńcza należy zaznaczyć, że niniejszy dokument wykazuje pełną zgodność z celami polityki europejskiej, krajowej i regionalnej.

Rysunek 4 – Zgodność Programu Rozwoju Gminy Tryńcza z dokumentami nadrzędnymi



Źródło: opracowanie własne.

Działania określone w Programie Rozwoju odpowiadają równocześnie na wyzwania europejskie i krajowe zidentyfikowane w obszarach wsparcia współfinansowanych z Europejskich Funduszy Strukturalnych i Inwestycyjnych. Mając na uwadze rozpoczynającą się nową perspektywę finansową UE na lata 2021 – 2027 dołożono wszelkich starań, aby strategia ponadlokalna spełniała wszystkie wymagania stawiane przez akty prawne wyższego szczebla. Dlatego też Program Rozwoju Gminy Tryńcza jako dokument o charakterze wdrożeniowym, również zachowuje pełną zgodność z: Rozporządzeniami Parlamentu Europejskiego i Rady, Strategią na Rzecz Odpowiedzialnego Rozwoju oraz Strategią Rozwoju Województwa Podkarpackiego 2030.

8. Ramy finansowe i źródła finansowania

Działania określone w Programie Rozwoju Gminy Tryńcza są poparte możliwościami i chęcią ich realizacji przez poszczególne JST również w kontekście zapewnienia ich finansowania. Szczególnie istotna jest różnorodność potencjalnych źródeł finansowania. Do realizacji zaplanowanych działań zostaną wykorzystane środki własne JST, środki krajowe w formie

dedykowanych funduszy i programów, fundusze unijne i inne zagraniczne oraz środki prywatne, kredyty bankowe i pożyczki. Wyznaczenie ram finansowych jest niezbędne do oceny możliwości realizacji strategii. Należy również zaznaczyć, iż realizacja przedsięwzięć strategicznych może mieć także różnorodne formy finansowania przedsięwzięć. Perspektywa finansowa UE 2021-2027 daje możliwość wykorzystania zarówno instrumentów finansowych jak i dotacji oraz subwencji bezzwrotnych. Istnieje również możliwość wykorzystania finansowania w formie partnerstwa publiczno-prywatnego.

W chwili obecnej, na poziomie krajowym trwają prace nad układem programów polityki spójności. Prezentowany powyżej wykaz stanowi potencjalne źródła finansowania części przedsięwzięć zaplanowanych do realizacji w ramach niniejszej strategii. Szczególnie istotne dla Gminy Trynca mogą być następujące programy:

Rysunek 5 – Układ Programów poziomu krajowego



Źródło: <https://www.funduszeuropejskie.gov.pl>, Ministerstwo Funduszy i Polityki Rozwoju.

Nie należy zapominać również o innych zewnętrznych źródłach finansowania, w tym również ze środków krajowych (Polski Ład). Dodatkowo na podstawie ogłoszonego w maju 2020 r. Europejskiego Planu Odbudowy i jego filaru pn. Instrument na rzecz Odbudowy i Zwiększania Odporności w Polsce został przygotowany Krajowy Plan Odbudowy (KPO), który będzie uzupełniał interwencje polityki spójności w okresie 2021-2027. Celem interwencji w ramach KPO będzie przede wszystkim odbudowa potencjału rozwojowego gospodarki utraconego w wyniku pandemii COVID-19. Przewiduje się, że w ramach KPO będą m.in. inwestycje związane z zieloną gospodarką, cyfryzacją, innowacyjnością gospodarki, zatrudnieniem, działalnością badawczo-rozwojową, sektorem ochrony zdrowia oraz projekty w obszarze transportu i energetyki. Ważnym źródłem finansowania dla OF mogą być również programy bezpośrednio zarządzane przez Komisję Europejską np. LIFE, Horyzont oraz międzynarodowe programy sieciowe (np. Interreg) i Mechanizm Finansowy EOG i Norweski Mechanizm Finansowy.

9. Partycypacja społeczna w Programie Rozwoju

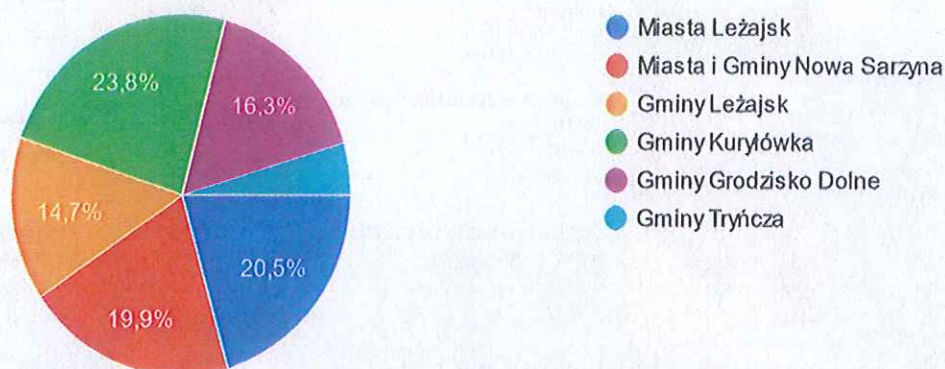
Pierwszym etapem prac Strategią Rozwoju Ponadlokalnego LOF były prekonsultacje społeczne przeprowadzone w formie ankiety mieszkańców wszystkich JST zaangażowanych w proces opracowania Strategii Ponadlokalnej.

W procesie tym, wszyscy zainteresowani mogli się wypowiedzieć na temat stanu, problemów i kierunków rozwoju obszaru realizacji Strategii Ponadlokalnej. Wskazując silne i słabe strony obszaru oraz szanse i zagrożenia rozwojowe w realny sposób przedstawili swoje opinie, które na kolejnym etapie prac zostały wykorzystane w procesie przygotowania analizy SWOT. W ramach niniejszej ankiety, mieszkańcy mieli również możliwość wskazywania potrzeb i oczekiwań w zakresie kierunków rozwoju obszaru i realizacji projektów ponadlokalnych i komplementarnych. Prekonsultacje odbyły się w lipcu 2021 r. i realizowane były w formie przyjmowania opinii w formie ankiety on-line i na piśmie.

Rysunek 6 – Zestawienie uczestników ankiety wg grup interesariuszy

1. Mieszkam na terenie:

361 odpowiedzi



Źródło: opracowanie własne z wykorzystaniem narzędzia Formularze Google.

Informacja o prekonsultacjach i formularz on-line ankiety zostały rozpowszechnione przez poszczególne JST między innymi poprzez umieszczenie na stronach internetowych i profilach Facebook poszczególnych JST.

Z uwagi na zindywidualizowany charakter ankiet, możliwe było wskazanie odpowiedzi udzielonych przez mieszkańców Gminy Tryńcza. Ich analiza pozwoliła również na stworzenie podstaw do założeń Programu Rozwoju i określenie najważniejszych potrzeb i problemów mieszkańców Gminy Tryńcza, którzy byli jednymi z interesariuszy procesu (4,7 % ankiet).

Zaangażowanie lokalnych interesariuszy w proces opracowania Programów Rozwoju było realizowane poprzez ich zaangażowanie w przygotowanie Strategii Ponadlokalnej LOF. Z uwagi na fakt, iż wskazane dokumenty wzajemnie się przenikają i uzupełniają, to głos mieszkańców z procesu opracowywania pierwszego z dokumentów został uwzględniony również w drugim.

Należy również zaznaczyć, że procedura dotycząca przyjmowania Programów Rozwoju nie została określona ustawowo. Do indywidualnej decyzji władarzy poszczególnych JST pozostawia się kwestie przeprowadzenia konsultacji społecznych Programu Rozwoju, czy też jego przyjęcie przez Radę Gminy lub Powiatu. Warto jednak zwrócić uwagę, iż możliwie szeroka partycypacja lokalnych

interesariuszy pozwoli na wyższą jakość opracowywanych dokumentów oraz identyfikację jak największej liczby oczekiwanych przedsięwzięć.

Aktualizacja Strategii Rozwoju Ponadlokalnego Leżajskiego Obszaru Funkcjonalnego na lata 2021–2027 z perspektywą do 2035 roku została wszczęta w lipcu 2024 r. Samorządy wchodzące w skład LOF przyjęły uchwały w sprawie przystąpienia do aktualizacji dokumentu określające szczegółowy tryb i harmonogram procesu. Podjęcie Uchwał oraz wszczęcie aktualizacji było niezbędne ze względu na konieczność dokonania aktualizacji dokumentu celem dostosowania do wymogów programu Fundusze Europejskie dla Podkarpacia 2021-2027 i wskazania konkretnych projektów planowanych do realizacji w ramach perspektywy finansowej UE 2021-2027, także dostosowanie do obowiązującego harmonogramu naborów wniosków o dofinansowanie.

Z uwagi na powyższe, wraz z aktualizacją SRP LOF podjęto również prace dotyczące aktualizacji Programu Rozwoju Tryńcza na lata 2021-2027.

Spis rysunków

Rysunek 1 – Schemat wdrażania strategii ponadlokalnej	9
Rysunek 2 – Układ obszarów strategicznych i celów operacyjnych	13
Rysunek 3 – Długość dróg dla rowerów na terenie Leżajskiego Obszaru Funkcjonalnego	21
Rysunek 4 – Zgodność Programu Rozwoju Gminy Tryńcza z dokumentami nadrzędnymi	33
Rysunek 5 – Układ Programów poziomu krajowego	34
Rysunek 6 – Zestawienie uczestników ankiety wg grup interesariuszy	35

Spis map

Mapa 1 – Mapa Gminy Tryńcza	4
Mapa 2 – Obszary zagrożone trwałą marginalizacją w województwie podkarpackim	7
Mapa 3 – Gminy „Błękitnego Sanu”	8
Mapa 4 – Mapa Powiatu Leżajskiego z siecią drogową i kolejową	20
Mapa 5 – Koncepcja sieci korytarzy tras rowerowych na terenie województwa podkarpackiego....	23

Spis tabel

Tabela 1 – Ludność Gminy Tryńcza na tle powiatu leżajskiego i LOF	6
Tabela 2 – Analiza SWOT	11
Tabela 3 – Układ Celów Operacyjnych i Kierunków działań	14
Tabela 4 – Projekty Gminy Tryńcza w zakresie rozwoju zrównoważonej mobilności	25
Tabela 5 – Propozycje kluczowych projektów indywidualnych Gminy Tryńcza realizujących cele strategii	27